



RENNES  
ENCHÈRES



Collection Gabriel Massa • VII<sup>ème</sup> vente • Les trois Volta

Lundi 17 juin 2013 - 14h





# Lundi 17 juin / 14h

---

COLLECTION GABRIEL MASSA • VII<sup>ÈME</sup> VENTE  
LES TROIS VOLTA

Expert :  
Jean Roudillon assisté de Pierrette Rebours  
206 boulevard Saint-Germain - 75007 Paris  
Tél : 01 42 22 85 97 - Fax : 01 45 48 55 54

EXPOSITIONS PUBLIQUES :

VENDREDI 14 JUIN : 14H À 18H  
SAMEDI 15 JUIN : 10H À 13H ET 15H À 18H  
LUNDI 17 JUIN : 9H A 11H

[www.rennesencheres.com](http://www.rennesencheres.com)



RENNES  
ENCHÈRES

Carole Jézéquel  
Commissaire-priseur

Le bon collectionneur notre ami Jacques Castex nous a quitté récemment. Pour honorer sa mémoire quoi de mieux que de reproduire la préface qu'il avait écrite pour présenter avec Jean Claude Lauret et Gabriel Massa le livre « Sculpture des trois Volta » dont nous présentons dans ce catalogue quatre vingt seize sculptures.

Passions et collections... Ainsi naissent les expositions. Il y a quelques années, à l'initiative de Gabriel Massa, plusieurs personnes ont émis le désir de se rassembler afin de partager leur goût et leur passion pour les sculptures et les masques d'Afrique. L'idée de créer une société s'est précisée et en 1993 a été fondée la Société des Amateurs de l'Art Africain – association loi 1901 – ayant pour objet de « développer la connaissance de l'art africain par tous les moyens tels que expositions, conférences et publications ».

Des expositions à thème furent organisées à partir des collections privées, permettant de montrer dans les meilleures conditions possibles des pièces de qualité, contribuant ainsi à une meilleure connaissance du patrimoine culturel de l'Afrique. La première exposition a été organisée en juillet 1995 à la mairie du VI<sup>e</sup> arrondissement de Paris, exposition consacrée aux masques animaux d'Afrique de l'Ouest et placée sous le patronage de Monsieur Godfrain, ministre délégué à la Coopération. Madame Josette Rivalain, maître de conférences, chargée du département d'Afrique noire au musée de l'Homme, en a été le commissaire scientifique. Cette exposition a été présentée ensuite au Muséum d'histoire naturelle de Lille ainsi qu'au Musée d'histoire naturelle de Grenoble.

Après cette première exposition, la Société, enrichie de nouveaux adhérents, en a réalisé deux autres. Celle consacrée aux sculptures animalières d'Afrique noire permettait d'avoir une vue d'ensemble du thème de l'animal dans l'art africain. Une troisième exposition, en 1999, traitait de la maternité dans l'art d'Afrique noire. Chacune d'entre elles a donné lieu à la publication, par les éditions Sépia, d'un important catalogue abondamment illustré, rédigé par G. Massa. La présente exposition consacrée à la sculpture des trois Volta regroupe, au-delà de la statuaire lobi, celle des Bobo, des Bwa, des Gurunsi et des Mossi, groupes ethniques du Burkina Faso et riverains de la Volta rouge, de la Volta blanche et de la Volta noire.

La Société des Amateurs de l'Art Africain se veut d'abord être un lieu de rencontre, d'échange d'idées et de connaissances. L'actualité des grandes expositions et des ventes spécialisées en fournit évidemment l'occasion. Elle est ouverte à tous ceux qui s'intéressent à l'art africain et à la culture de ce continent, qu'ils soient ou non collectionneurs. Nombreux sont ceux qui ont rejoint la Société à l'occasion des présentations de ses expositions, à Paris ou en province. A l'intention de ses membres, la Société a organisé, lors d'expositions importantes, la visite de musées étrangers : Musée royal de Tervuren, à Bruxelles, notamment pour l'exposition des chefs-d'œuvre du musée ; Royal Academy of Arts, à Londres, pour « L'art d'un continent ». Un voyage au Burkina Faso a également eu lieu en février 2000.

Dans la vie de l'association, le collectionneur qui accepte de prêter ses pièces pour les présenter au public, de s'en séparer pour longtemps, joue un rôle essentiel puisqu'il permet l'organisation des expositions. Lors de celles-ci, les catalogues, autant que faire se peut, donnent des informations sur l'origine des pièces présentées et leur signification. Pour le comité de sélection qui préside au choix des objets devant figurer dans chaque nouvelle exposition, l'arbitrage est délicat et devra être significatif. Composé généralement de collectionneurs, il prend en effet la double responsabilité de montrer des pièces jugées de qualité aux visiteurs de l'exposition et celle de répondre aux désirs des collectionneurs-prêteurs, sensibles à l'intérêt que leurs choix suscitent. Les précisions sur l'origine des objets et leur signification ont permis aux divers publics des expositions, de plus en plus intéressés, d'affiner leur goût par les « formes » des objets traditionnels de l'Afrique.

Jacques Castex,  
vice-président de la Société des Amateurs de l'Art Africain



## COLLECTION GABRIEL MASSA, VII<sup>ème</sup> VENTE

1 - 2 • COUPLE. Bois patine sacrificielle croûteuse.  
Divers petits éclats dont un manque à un pied.  
Nuna ou Lela.  
Haut : féminine 51 cm - Masculine 48 cm  
Représentant les esprits rencontrés dans la brousse par l'ancêtre fondateur du clan, elles ont été l'objet de sacrifice sur l'autel familial.  
*Reproduit "Sculptures des Trois Volta" Gabriel Massa Jean Claude Lauret. Préface de Jacques Castex, Edition Sepia 2001 - page 54 n° 22 et 23.*  
600/900 Euros • voir reproduction

3 • STATUE FÉMININE. Bois patine claire luisante.  
Mali, Bobo.  
Utilisée dans les rituels de divination.  
Haut. 36 cm  
*Reproduit "Sculptures des Trois Volta" Gabriel Massa Jean Claude Lauret. Préface de Jacques Castex, Edition Sepia 2001, page 25 n° 4.*  
350/450 Euros • voir reproduction

4 - 5 • COUPLE DE STATUES. Bois patine rouge, incisions.  
Bobo, région de Bobo Dioulasso.  
Haut. féminine 31 cm-masculine 33,5 cm  
*Reproduit "Sculptures des Trois Volta" Gabriel Massa Jean Claude Lauret. Préface de Jacques Castex, Edition Sepia 2001, page 27 n° 6 et 7*  
1800/2500 Euros • voir reproduction

6 • STATUE FÉMININE. Bois patine sacrificielle, érodée, croûteuse  
La jambe droite manque, divers éclats.  
Bobo  
Haut. 41 cm  
*Reproduit "Sculptures des Trois Volta" Gabriel Massa Jean Claude Lauret, Préface de Jacques Castex, Edition Sepia 2001, page 24 n° 2*  
180/250 Euros • voir reproduction

7 • CANNE DE DIVINATION. Bois patine luisante d'usage, sculptée au sommet d'un génie de la brousse masculin.  
Kontuorsi.  
Burkina-Faso, Lobi.  
Reproduit "Sculptures des Trois Volta" Gabriel Massa Jean Claude Lauret, Préface de Jacques Castex, Edition Sepia 2001, page 131 n° 93  
80/120 Euros • voir reproduction

8 • TÊTE. Bois dur patiné.  
Burkina-Faso, Lobi  
Haut. 15 cm  
Servait de réceptacle au Khélé emprisonné par la force du Milkuur et libéré à la mort du guerrier valeureux.  
Reproduit "Sculptures des Trois Volta" Gabriel Massa Jean Claude Lauret, Préface de Jacques Castex, Edition Sepia 2001, page 125 n° 88  
120/180 Euros • voir reproduction

9 et 10 • DEUX CUILLÈRES Nuna, Bwa.  
Bois patine d'usage brillante, incisions.  
Haut. 20 et 19,5 cm  
Servaient pour ajouter des sauces à la nourriture et prévenir d'un poison.  
Exposées : "cuillères africaines" Rietberg Museum Zurich 1990  
*Reproduit "Sculptures des Trois Volta" Gabriel Massa, Jean Claude Lauret, Préface de Jacques Castex, Edition Sepia 2001, page 61 n° 31 et 32*  
180/250 Euros • voir reproduction

11 à 14 • QUATRE POULIES DE MÉTIER A TISSER. Bois. • voir reproduction

11 - TÊTE féminine patine claire, incisions. Bobine en corozo  
Bwa.  
Haut. 15,5 cm.  
50/80 Euros  
Reproduit "Sculptures des Trois Volta" Gabriel Massa, Jean Claude Lauret, Préface de Jacques Castex, Edition Sepia 2001 page 63 n° 35

12 - TÊTE féminine patine croûteuse.  
Incisions. Bobine européenne  
Mossi, région de kaya.  
Haut. 16,5 cm  
50/80 Euros  
*Reproduit "Sculptures des Trois Volta" Gabriel Massa, Jean Claude Lauret, Préface de Jacques Castex, Edition Sepia 2001 page 63 N° 36*

13 - TÊTE d'un esprit protecteur anthropomorphe avec coiffure crêtée.  
La bobine manque.  
Bobo  
Haut. 15 cm  
80/120 Euros  
*Reproduit "Sculptures des Trois Volta" Gabriel Massa; Jean Claude Lauret, Préface de Jacques Castex, Edition Sepia 2001. page 62 n° 33*

14 - STYLISATION d'une tête humaine figurée par la coiffure en crête. Bois lourd patine noire. La bobine manque.  
Bobo.  
Haut. 12 cm  
80/120 Euros  
*Reproduit "Sculptures des Trois Volta" Gabriel Massa, Jean Claude Lauret, Préface de Jacques Castex, Edition Sepia 2001, page 62 n° 34*

15 • STATUE FÉMININE. Bois patine brune.  
Incisions.  
Mossi, région de Boulsa.  
Haut. 49 cm.  
*Reproduit "Sculptures des Trois Volta" Gabriel Massa, Jean Claude Lauret, Préface de Jacques Castex, Edition Sepia 2001, page 151 n° 107*  
400/500 Euros • voir reproduction

16 • STATUE FÉMININE. Bois patine brune luisante.  
Winiema  
Haut. 55 cm  
*Reproduit "Sculptures des Trois Volta" Gabriel Massa, Jean Claude Lauret, Préface de Jacques Castex, Edition Sepia 2001, page 46 n° 18.*  
800/1200 Euros • voir reproduction

17 • STATUE MASCULINE. Bois patine brune luisante, bras droit cassé, collé.  
Gurunsi.  
Haut. 49 cm  
*Reproduit "Sculptures des Trois Volta" Gabriel Massa, Jean Claude Lauret, Préface de Jacques Castex, Edition Sepia 2001, page 53 n° 21*  
300/500 Euros • voir reproduction

18 • STATUETTE masculine.  
Bois dur patine brune.  
D'un style très particulier on peut estimer qu'avec son visage fin et pointu, elle est birifor, peuple de l'Afrique de l'ouest, nord du Ghana et au sud-Ouest du Burkina-Faso.  
Haut. 31,5 cm  
*Reproduit "Sculptures des Trois Volta" Gabriel Massa, Jean Claude Lauret, Préface de Jacques Castex, Edition Sepia 2001, page 77 n° 40*  
500/600 Euros • voir reproduction

19 • STATUE FÉMININE. Bois lourd patine d'usage.  
Diverses scarifications sur l'ensemble du corps.  
Mossi, province de Kokologho.  
Haut. 38 cm  
*Reproduit "Sculptures des Trois Volta" Gabriel Massa, Jean Claude Lauret, Préface de Jacques Castex, Edition Sepia 2001, page 146 n° 103*  
400/500 Euros • voir reproduction

20 • STATUE FÉMININE Birifor.  
Bois lourd en partie érodé, patine sacrificielle.  
Sud-Ouest du Burkina-Faso  
Représentation d'un ancêtre lignage.  
Haut. 72 cm  
*Reproduit "Sculptures des Trois Volta" Gabriel Massa, Jean Claude Lauret, - Préface de Jacques Castex, Edition Sepia 2001, page 118 n° 82*  
2500/3500 Euros • voir reproduction

21• SERRURE DE GRENIER. Bois patine d'usage décor gravé, fer. Mossi, région de Kongoussi. Le visage ayant été sculpté à l'envers par rapport à la position de la serrure a été arasé pour permettre l'application à plat sur la porte. Haut. 66 cm Photographiée sans sa tirette. Reproduit "Sculptures des Trois Volta" Gabriel Massa, Jean Claude Lauret, Préface de Jacques Castex, Edition Sepia 2001, page 167 n° 122 280/350 Euros • voir reproduction

22• STATUE FÉMININE. Bois patine brune brillante, collier en perles de traite. Mossi, région du Yatenga. Haut. 81,5 cm Reproduit "Sculptures des Trois Volta" Gabriel Massa, Jean Claude Lauret, Préface de Jacques Castex, Edition Sepia 2001, page 148 n° 104 1800/2500 Euros • voir reproduction

23• STATUE MASCULINE. Bois lourd patine d'usage. Lobi. Haut. 80 cm Ancêtre de lignage au traitement cubiste. Reproduit "Sculptures des Trois Volta" Gabriel Massa, Jean Claude Lauret, Préface de Jacques Castex, Edition Sepia 2001, page 122 n° 86 2500/3000 Euros • voir reproduction

24• STATUE MASCULINE. Bois dense, patine d'usage. Lobi. Statue d'ancêtre du patricien, années 1930-1950 Haut. 110 cm Reproduit "Sculptures des Trois Volta" Gabriel Massa, Jean Claude Lauret, Préface de Jacques Castex, Edition Sepia 2001, page 113 n° 77 1200/1800 Euros • voir reproduction

25• PORTE de sanctuaire sisala avec sa serrure. Bois dense attache en fer de la serrure qui est en forme de tortue. Village de Lam. Taillée dans une seule pièce d'un bois très dur, elle est sculptée verticalement d'un crocodile et de divers motifs en zig-zag et en triangle. Reproduit "Sculptures des Trois Volta" Gabriel Massa, Jean Claude Lauret, Préface de Jacques Castex, Edition Sepia 2001, page 59 n° 28 600/900 Euros • voir reproduction

26• STATUE FÉMININE. Bois très dense patine brune brillante, incisions. Diverses réparations indigènes. Zawara-Gurunsi Haut. 21 cm Collectée sur place dans la région de Gurunsi par Gabriel Massa. Reproduit "Sculptures des Trois Volta" Gabriel Massa, Jean Claude Lauret, Préface de Jacques Castex, Edition Sepia 2001, page 48 n° 19 1800/2500 Euros • voir reproduction

27• CANNE DE DIVINATION. Bois, fer et cuir. Bobo. Haut. 104 cm Reproduit "Sculptures des Trois Volta" Gabriel Massa, Jean Claude Lauret, Préface de Jacques Castex, Edition Sepia 2001, page 29 n° 9 80/120 Euros • voir reproduction

28• CANNE DE DEVIN ornée d'une figurine. Fer, laitton. Bwa. Haut. 92 cm Reproduit "Sculptures des Trois Volta" Gabriel Massa, Jean Claude Lauret, Préface de Jacques Castex, Edition Sepia 2001, page 41 n° 15 200/300 Euros • voir reproduction

29• CANNE DE DIVINATION. Bois, fer, bronze. Bobo. Haut. 112cm Reproduit "Sculptures des Trois Volta" Gabriel Massa, Jean Claude Lauret, Préface de Jacques Castex, Edition Sepia 2001, page 41 n° 10 80/120 Euros • voir reproduction

30• CANNE D'APPARAT. Bois pommeau en laitton. La statuette est constituée en laitton emmanché dans la canne en bois dans laquelle sont sculptées les seins, incisions. Mossi, région de Kaya. Haut. 95 cm Reproduit "Sculptures des Trois Volta" Gabriel Massa, Jean Claude Lauret, Préface de Jacques Castex, Edition Sepia 2001, page 166 n° 120 180/250 Euros • voir reproduction

31• CANNE ROYALE. Bois, laitton et tresse de cuir. Région de Kaya. Haut. 138 cm Reproduit "Sculptures des Trois Volta" Gabriel Massa, Jean Claude Lauret, Préface de Jacques Castex, Edition Sepia 2001, page 164 n° 118. 250/300 Euros • voir reproduction

32• STATUE MASCULINE. Bois, parties érodées dont les jambes. Eclat à l'arrière de la tête. Lobi. Haut. 71 cm 250/350 Euros • voir reproduction

33• STATUE FÉMININE. Bois patine noire, oreilles carrées, bras droit manque. Lobi. Haut. 65 cm 1000/1500 Euros • voir reproduction

34• STATUE FÉMININE. Bois très érodé. Manque dans la masse sur le cou et à l'arrière de la tête, trou dans le pied droit, probablement pour des raisons animistes. Très ancienne pièce. Lobi. Haut. 59 cm 2000/2500 Euros • voir reproduction

35• STATUE FÉMININE. Bois patine rouge, bras reliés aux seins et collés au corps. Lobi. Haut. 64 cm 800/1200 Euros • voir reproduction

36• STATUE MASCULINE. Bois rouge, coiffure crêtée, le bras gauche manque, les pieds sont rongés ainsi que le bras droit. Lobi. Haut. 67 cm 900/1200 Euros • voir reproduction

37• STATUE MASCULINE. Bois patine grise, coiffure crêtée. Manque à la jambe droite. Birifor, peuple de l'Afrique de l'ouest, nord du Ghana et au sud-Ouest du Burkina-Faso, Lobi. Haut. 71 cm 800/1000 Euros • voir reproduction

38• STATUE FÉMININE. Bois patine grise, mains posées à plat sur le pubis. Lobi. Haut. 49 cm 1000/1200 Euros • voir reproduction

39• STATUE MASCULINE la tête tournée à gauche. Bois épaisse patine brune. Lobi. Haut. 61 cm 800/1200 Euros • voir reproduction

40• STATUE MASCULINE.

Bois patine grise.

Lobi.

Haut. 58 cm

1200/1500 Euros • voir reproduction

41• STATUE FÉMININE. Bois lourd patine noire, grandes oreilles horizontales.

Lobi.

Haut. 45 cm

800/1200 Euros • voir reproduction

42• STATUETTE MASCULINE. Bois patine croûteuse, éclats aux jambes et à la lèvre supérieure, manquent les pieds, bras gauche rongé.

Lobi.

Haut. 57 cm

800/900 Euros • voir reproduction

43• STATUE FÉMININE. Bois patine grise, éclats à la poitrine et au bras gauche, les pieds sont liés.

Lobi.

Haut. 59 cm

600/800 Euros • voir reproduction

44• STATUE HERMAPHRODITE. Bois épaisse patine grise, coiffure en mèches thuna

Manque les pieds.

Lobi.

Haut. 71 cm

800/900 Euros • voir reproduction

45• STATUE FÉMININE. Bois patine grise, le bras gauche replié, la main posée sur le menton.

Manques à la jambe droite et au pied gauche, parties rongées sur les fesses.

Lobi.

Haut. 64 cm

600/900 Euros • voir reproduction

46• STATUE FÉMININE. Bois patine claire.

Manque au côté droit du visage.

Lobi.

Haut. 45 cm

500/600 Euros • voir reproduction

47• STATUE FÉMININE. Bois patine grise les bras collés au corps

Lobi.

Haut. 57 cm

600/800 Euros • voir reproduction

48• STATUE MASCULINE fortement sexuée, les bras le long du corps.

Bois patine grise.

Lobi.

Haut. 53 cm

1200/1500 Euros • voir reproduction

49• STATUE FÉMININE. Bois patine brillante foncée, coiffe en tresse.

Winiema-Gurunsi

Haut. 105 cm.

Représentation d'un esprit protecteur placé sur l'autel familial.

*Reproduit "Sculptures des Trois Volta"*

*Gabriel Massa, Jean Claude Lauret,*

*Préface de Jacques Castex, Edition Sepia 2001 Page 44 n° 16*

2800/3500 Euros • voir reproduction

50• STATUE FÉMININE portant une jarre sur la tête. Bois dur patine grise.

De type Bateba le bras droit tendu à l'horizontale, le gauche collé au corps. La tête tournée à gauche peut signifier qu'elle est à la recherche d'un être cher qu'elle a perdu.

Haut. 68 cm

*Reproduit "Sculptures des Trois Volta"*

*Gabriel Massa, Jean Claude Lauret,*

*Préface de Jacques Castex, Edition Sepia 2001 page 107 n° 69*

D'après Gabriel Massa, cette sculpture peut-être attribuée au sculpteur Lobi lankéna Palé (1911-1975)

800/1200 Euros • Voir reproduction

51• STATUE FÉMININE Janus.

Bois lourd à patine croûteuse, éclats à l'arrière du corps de l'homme, fente au sein droit.

Sculpture Lobi tardive.

Haut. 110 cm

*Reproduit "Sculptures des Trois Volta"*

*Gabriel Massa, Jean Claude Lauret,*

*Préface de Jacques Castex, Edition Sepia 2001 page 50 n° 20*

400/600 Euros • voir reproduction

52• CANNE dagara. Bois décor gravé de crocodiles, la poignée représente un homme debout nu.

Haut. 106 cm

500/600 Euros • voir reproduction

53• POTEAU à tête masculine ronde scarifiée. Bois patine grise naturelle la partie inférieure reposait dans le sol. Sud de Ouagadougou.

Ces poteaux représentaient les esprits qui protègent le lignage du chef

Haut. 100 cm

*Reproduit "Sculptures des Trois Volta"*

*Gabriel Massa, Jean Claude Lauret,*

*Préface de Jacques Castex, Edition Sepia 2001 page 155 n° 110*

800/1200 Euros • voir reproduction

54• CANNE dagara à pommeau recourbé. Bois patine brune.

Elle est surmontée d'une statue Janus.

Haut. 103 cm

*Reproduit "Sculptures des Trois Volta"*

*Gabriel Massa, Jean Claude Lauret,*

*Préface de Jacques Castex, Edition Sepia 2001 page 135 n° 98*

800/900 Euros • voir reproduction

55• CANNE dagara droite. Bois dur à patine noire surmontée de deux corps masculin et féminin en opposition, les membres bras et jambes sont communs.

Haut. 114 cm

*Reproduit "Sculptures des Trois Volta"*

*Gabriel Massa, Jean Claude Lauret,*

*Préface de Jacques Castex, Edition Sepia 2001 page 135 n° 99*

500/600 Euros • voir reproduction

56• STATUE FÉMININE.

Bois lourd, patine brune.

Lobi.

Haut. 56 cm

600/800 Euros • voir reproduction

57• MATERNITÉ DEBOUT légèrement penchée. Bois lourd patine brune pour permettre de tenir en équilibre un enfant debout sur sa hanche qu'elle retient de sa main.

Lobi.

Haut. 43 cm

450/600 Euros • voir reproduction

58• BATEBA féminine.

Bois épaisse patine brune.

Haut. 79 cm

Lobi.

600/900 Euros • voir reproduction

59• CANNE pointe en fer, poignée en bois à épaisse patine grise, sculptée d'une figure féminine.

Lobi ?

Haut. 111 cm

60/80 Euros • voir reproduction

60• MASQUE CASQUE ANTILOPE CHEVAL HIPPOTRAGUE.

Bois à coloration noire et colorants végétaux rouge et blanc.

Mossi, région de Ouagadougou

Haut. 51 cm

*Reproduit "Masques Animaliers*

*d'Afrique noire", Jean Claude Lauret, Chantal Dewé - Editions Sepia 2011.*

*page 70*

1500/1800 Euros • voir reproduction

61• IMPORTANT ET ANCIEN MASQUE BUFFLE. Bois patine croûteuse noire, décor blanc

Restaurations indigènes aux cornes fendues

Gurunsi (Nunuma)

Haut 85 cm - Larg. des cornes 85 cm

*Reproduit "Masques Animaliers*

*d'Afrique noire" Jean Claude Lauret, - Chantal Dewé, page 60- Reproduit page 61.*

2500/3000 Euros • voir reproduction



62• MASQUE SERPENT Bwa. Bois peint de colorants végétaux blanc et rouge, parties rongées et cassées au museau. Haut environ 224 cm.  
1200/1500 Euros • voir reproduction

63• MASQUE à lame calotte, crocodile. Bois à décor mosaïqué peint de colorants végétaux blanc et rouge. Queue cassée, usure à la gueule. Mossi.  
Long. 152 cm  
*"Masques Animaliers d'Afrique noire", Jean Claude Lauret, Chantal Dewé - Editions Sepia 2011- Page 106, reproduit page 107.*  
1200/1500 Euros • voir reproduction

64• MASQUE à lame verticale calao. Bois peint de colorants blanc et rouge. Petit manque sur le côté du masque et réparation indigène. Village de Boni, Bwa.  
Haut environ 156 cm  
800/900 Euros • voir reproduction

65• IMPORTANT MASQUE CROCODILE. Bois mosaïqué peint de colorants végétaux blanc et rouge. Queue cassée, collée. Mossi.  
Haut. environ 235 cm  
1800/2500 Euros • voir reproduction

66• MASQUE CROCODILE. Bois peint de colorants blanc et rouge  
Manque à la queue  
Bwa  
Haut. 132 cm  
800/900 Euros • voir reproduction

67• MASQUE A CRÊTE. Bois à décor mosaïqué et peint.  
Accidents.  
Gurunsi.  
Haut. 30 cm  
180/220 Euros • voir reproduction

68• MASQUE BUFFLE. Bois mosaïqué et peint de colorants végétaux.  
Coiffe en fibre.  
Gurunsi.  
Haut. 56 cm  
600/800 Euros • voir reproduction

69• MASQUE-CASQUE ANTILOPE. Bois à décor mosaïqué et peint de pigments de couleur.  
Mossi, Ouagadougou.  
Haut. 61 cm.

*Reproduit "Masques Animaliers d'Afrique noire", Jean Claude Lauret, Chantal Dewé - Éditions Sepia 2011 - page 70*  
800/1200 Euros • voir reproduction

70• MASQUE à lame horizontale Papillon. Bois à décor mosaïqué et peint de pigments blanc et noir, au centre un visage humain.  
Bwa, Dossi.  
Haut. 25 cm - Larg. 115 cm  
1200/1800 Euros • voir reproduction

71• MASQUE SINGE, décor mosaïqué et peint de colorants végétaux, contexte en fibre.  
Winiama, Gurunsi région de Ouri.  
Haut. 49 cm  
600/800 Euros • voir reproduction

72• MASQUE CANARD. Décor mosaïqué et peint de colorants végétaux.  
Mossi.  
Haut. 48 cm  
600/900 Euros • voir reproduction

73• MASQUE CANARD femelle. Bois Décor mosaïqué et peint de colorants végétaux.  
Mossi, Winiama.  
Haut. 43 cm  
600/900 Euros • voir reproduction

74• MASQUE FACIAL COQ. Bois. Décor mosaïqué et peint de colorants végétaux. Coiffe en fibre.  
Kobie, Hounde, Bwa.

Haut. 75 cm  
Appartenant la Société des forgerons.  
800/1200 Euros • voir reproduction

75• GRAND MASQUE OISEAU à crête. Bois à décor mosaïqué blanc et noir. Mossi.  
Haut. 128 cm.  
800/900 Euros • voir reproduction

76• MASQUE A CRÊTE. Bois patine noire. Bobo.  
Haut. 58 cm.  
500/600 Euros • voir reproduction

77• IMPORTANT MASQUE à bec d'oiseau. Bois à décor mosaïqué. Bwa.  
Haut. 100 cm  
800/1200 Euros • voir reproduction

78• MASQUE FACIAL Lion surmonté de deux statuette féminines. Décor mosaïqué peint de pigments végétaux. Manque la main de l'une des statuette. Nunuxma.  
Haut. 65 cm  
800/1200 Euros • voir reproduction

79• IMPORTANT MASQUE FACIAL à cornes et palette surmonté d'une statue féminine. Bois à patine brune. Mossi.  
Haut. 100 cm  
1500/1800 Euros

80• MASQUE ANIMAL. Lycaon. Bois patine noire, coiffe en fibre. Burkina-Faso.  
Haut. 42 cm.  
600/800 Euros • voir reproduction

81 à 83• TROIS MASQUES. Bois mosaïqué et peint.  
Marka-Dafing.  
81 : Haut 76 cm - 82 : Haut. 85 cm - 83 : Haut. 77 cm  
600/800 Euros chacun • voir reproduction

## PROVENANCES DIVERSES

84• MASQUE HEAUME hyène à machoire de crocodile avec encadrement de défenses de phacochère, il est surmonté de défenses d'antilope et d'un oiseau calao mordant un caméléon. Bois à patine claire. Parties cassées et manque. Haute Côte d'Ivoire Senoufo, région de Korogho.  
Haut. 71 cm  
*Reproduit "Masques Animaliers d'Afrique noire", Jean Claude Lauret, Chantal Dewé - Editions Sepia 2011 - page 135*  
800/900 Euros • voir reproduction

85• COUPLE DE STATUES en terre cuite. Représentées assises sur un tabouret. Accidents, pied droit de la femme cassé. Burkina-Faso ?  
Haut. 40 cm  
500/600 Euros • voir reproduction

86• POTEAU à tête d'antilope. Bois lourd, la partie inférieure qui était enfoncée est recouverte d'une patine terreuse, la partie supérieure à patine noire, décor incisé. Kurumba.  
Haut. 93 cm  
600/800 Euros • voir reproduction

87• HOUE à tête d'oiseau. Bois patine claire, lame fer. Kurumba.  
Haut. 55 cm  
150/180 Euros • voir reproduction

88• IMPORTANT LION en métal. Assis sur son train arrière, la tête tournée à droite. Bénin, XIXème siècle  
Environ Long. 70 cm  
800/1200 Euros

89 A et B •  
A - MASQUE-CASQUE à visage humain cornu. Bois patine brune  
Sierra Léone Mende  
Haut. 42 cm.  
200/350 Euros

B - MASQUE-CASQUE féminin.  
Bois patine noire.  
Fente.  
Sierra Léone Mende.  
Haut. 40 cm.  
200/300 Euros

90• MASQUE-CIMIER. Singe.  
Bois peint bleu, rouge, blanc, cotonnade, corde d'attache.  
Nigeria, Yoruba.  
Diam. 32 cm  
*Reproduit Masques Animaliers d'Afrique noire" Jean Claude Lauret, Chantal Dewé - Editions Sepia 2011 - page 34.*  
180/250 Euros

91• LOT BOIS :  
- ANIMAL en bois du Mali.  
- SIÈGE avec personnage assis.  
Burkina-Faso  
20 Euros

92• MASQUE-CASQUE à visage humain. Bois patine noire, yeux clercclés d'argile.  
Cameroun, Bamileke.  
Haut. 29 cm  
500/600 Euros

93 à 95• TROIS ÉPÉES cérémonielles "eben" de dignitaire de haut rang. Fer, laiton, ivoire vannerie, cuir.  
Bénin.  
Ces épées étaient tenues en mains par les hauts dignitaires lors de cérémonies comme signe de pouvoir. Celles comportant des parties en ivoire étaient susceptibles au XIXème siècle d'être importées d'Angleterre ou elles étaient fabriquées.  
Bénin.  
93 - 80 cm  
350/400 Euros

94 - Haut. 99 cm  
350/500 Euros  
95 - Haut. 95 cm  
350/400 Euros

96• SABRE en fer forgé à motifs animaliers.  
Bénin.  
Haut. 109 cm  
150/200 Euros

97• ASSEN. Fer. La partie supérieure est en forme d'autel et comporte une jeune femme agenouillée présentant une cale-basse à un homme assis.  
Nigeria.  
Haut. 91 cm  
300/350 Euros

#### COLLECTION DE Monsieur C. et Madame L. OCEANIE - INDONÉSIE - AFRIQUE

98• PROUE DE PIROGUE.  
Bois délavé sculpté à l'avant d'une tête de saurien et à l'intérieur d'un personnage couché.  
Nouvelle Guinée, Sepik.  
Haut. 124 cm  
500/600 Euros • voir reproduction

99• POTEAU DE CASE des esprits.  
Bois sculpté d'un personnage masculin surmonté d'une palette ornée d'une tête d'oiseau.  
Pigments végétaux blanc, rouge, noir et jaune.  
Nouvelle Guinée, peuple Abelam, district du Maprik.  
Haut. 185 cm  
600/800 Euros • voir reproduction  
100• POTEAU DE CASE des esprits. Bois sculpté d'un personnage masculin surmonté d'une palette ornée d'une tête d'oiseau.  
Pigments végétaux blanc, rouge, noir et jaune.  
Nouvelle Guinée, peuple Abelam, district du Maprik.  
Haut. 173 cm  
600/800 Euros • voir reproduction

101• NAPPE DE MARIAGE en Tapa à décor peint ocre de losanges.  
Nouvelle Calédonie.  
190 x 94 cm  
80/100 Euros

102• PSEUDO MASQUE. Tête d'oiseau, vannerie, peinte de pigments végétaux.  
Nouvelle Guinée, peuple Abelam, district du Maprik.  
Haut. 65 cm.  
180/250 Euros • voir reproduction

103• PSEUDO MASQUE-CLOCHE à tête d'oiseau, vannerie et pigments végétaux.  
Nouvelle Guinée, peuple Abelam, district de Maprik.  
Haut. environ 35 cm  
800/900 Euros • voir reproduction

104• GRAND MASQUE HEAUME. Bois (baba ) vannerie et pigments végétaux.  
Nouvelle guinée, peuple Abelam, district de Maprik.  
Haut. 36 cm.  
800/900 Euros • voir reproduction

105• DOUBLE GONG en laiton, décor gravé de branchages fleuris.  
Indonésie ?  
Haut. 42 cm  
50/60 Euros

106• MASQUE Klepie du type à jambes et à ailettes. Bois noirci. Il est orné alternativement de deux petits masques en projection. N'a pas dansé.  
Côte d'Ivoire Senoufo, années 30.  
Haut. 37 cm  
80/120 Euros • voir reproduction

107• PHOTOGRAPHIES prises anciennement au Vanuatu d'un ensemble de tambours de forêt.  
20 Euros

108• CRÂNE sur modelé recouvert de pigments végétaux rouge et blanc, coiffe en tissu recouverte de fibres et de poils de roussette.  
Tête d'une effigie ancestrale (rambaramp)

Vanuatu, sud de Malakula.  
4500/5000 Euros • voir reproduction

109• SERRURE D'UNE PORTE DE CASE.  
Bois à épaisse patine brune, décor gravé.  
Au sommet une tête d'oiseau.  
Mali, Bambara.  
Haut. 46 cm  
180/250 Euros • voir reproduction

110• COLLECTION DE HUIT CUILLÈRES AFRICAINES en bois sculpté dont une représentant la jambe d'un animal.  
50/80 Euros • voir reproduction

111• LOT :  
- CUILLÈRE en bois dont la poignée est sculptée d'un visage humain  
Philippines.  
Haut. 14 cm.  
- CUILLÈRE à or. Laiton à décor gravé.  
Ashanti.  
Haut. 14 ,5 cm  
80/120 Euros • voir reproduction

112• BOUCLIER. Bois noir croûteux, joints en vannerie.  
Philippines, Ifugao, nord Luzon  
Haut. 91 cm  
500/600 Euros • voir reproduction

113• BOUCLIER en vannerie avec encadrement et umbo en bois, poignée tressée.  
Zaire.  
Haut. 87 cm.  
350/400 Euros • voir reproduction

114• ÉCORCE peinte de pigments végétaux à décor de deux visages inversés.  
Nouvelle Guinée, peuple Abelam, district de Maprik.  
Haut. 72 cm  
300/500 Euros • voir reproduction

115• DÉCORATION DE CASE de palabre. Ecorce peinte en couleur d'un personnage.  
Nouvelle Guinée, peuple Abelam, district de Maprik.  
Long. 115 cm - plus grande Larg. 25 cm  
600/900 Euros • voir reproduction

116• DÉCORATION DE CASE de palabre. Ecorce peinte en couleur d'un personnage. et de divers motifs. Nouvelle Guinée, peuple Abelam, district de Maprik. Haut. 131 cm - Plus grande Larg. 42 cm 600/900 Euros • voir reproduction

117• FRAGMENT D'UN MASQUE en bois délavé et rongé. Le fragment pourrait être assimilé à des masques rongés, provenance Madang, Dayak, Kalimantan (Bornéo). Haut environ 24 cm 250/300 Euros • voir reproduction

118• PSEUDO MASQUE à tête d'oiseau, Vannerie tressée à décor peint en couleurs de pigments végétaux, rouge, blanc, jaune. Nouvelle Guinée, peuple Abelam, district du Maprik. Haut. 44 cm 500/600 Euros • voir reproduction

119• STATUETTE : jeune femme debout de type "colon". Bois coloration noire et ceinture attache-pagne rouge. Côte d'ivoire, Baoulé. Haut. 38 cm 160/180 Euros • voir reproduction

120• FIGURE D'ANCÊTRE. Bois en partie délavé avec enduit croûteux. Mali, Dogon. Haut. 29 cm 400/500 Euros • voir reproduction

121• MONNAIE DE MARIAGE. Formée d'une coquille marine surmontée d'un élément en vannerie peint en couleurs et agrémenté d'aigrettes. utilisée comme compensation matrimoniale. Nouvelle Guinée, peuple Boiken. Haut. 25 cm 500/600 Euros • voir reproduction

122• PECTORAL en coquille marine, nacre, attache en tresse de vannerie. Nouvelle Guinée. 300/350 Euros • voir reproduction

123• BANDEAU en fibre végétale tressée recouvert de petits coquillages. Nouvelle Guinée, Sepik Nous y joignons un BRACELET en terre cuite de nouvelle Guinée. 300/350 Euros • voir reproduction

124• PSEUDO MASQUE à tête d'oiseau. Vannerie peinte en couleurs. Nouvelle Guinée peuple Abelam, district du Maprik. Haut. 26 cm 350/400 Euros • voir reproduction

125• SIÈGE incurvé en bois à patine d'usage. Il pose sur quatre colonnes et un élément central à jour. Ghana, Ashanti. Haut. 29 cm - Larg. 45 cm 300/500 Euros • voir reproduction

126• SIÈGE incurvé posant sur quatre pieds. Bois à belle patine d'usage. Côte d'ivoire, Senoufo, Haut. 26 cm - Larg. 46 x 34 cm 300/350 Euros • voir reproduction

127 et 128• DEUX MASQUES ORNEMENT DE POTEAU. Bois peint de pigments végétaux de couleurs. Au sommet deux têtes d'oiseaux. Nouvelle Guinée, peuple Abelam, district du Maprik. Haut. 62 cm et 64 cm 350/400 Euros chacun • voir reproduction

129• STATUE D'HOMME. Bois délavé. Il tient dans sa main droite son sexe recourbé. Madagascar, Malgache. Haut. 90 cm 2500/2800 Euros • voir reproduction

130• ORNEMENT D'ARCHITECTURE en bois lourd à patine beige. Il est sculpté de deux seins et d'une figure stylisée. Mali, Dogon ? Haut. 122 cm 300/400 Euros • voir reproduction

131• MORTIER à pigments en grès rose de forme carrée, creusé de quatre alvéoles avec à leur centre une rosace. Indes, Radjastan XIXème siècle. 18 x 18 cm 500/600 Euros • voir reproduction

132• LOT BOIS :  
- STATUETTE PERSONNAGE assis, patine sacrificielle.  
- ORNEMENT oiseau stylisé ? 60/80 Euros • voir reproduction

133• PANNEAU en tapa peint d'un poisson de couleur bleu à cernes marron. Brésil, Kayapo. Environ 53 x 20 cm 150/180 Euros

134• TUNTUN, charme pour poser à côté du piège à Cochon. Bois sculpté dans sa partie supérieure d'un personnage assis, la tête dans ses mains. Philippe Ifvao - Île de Luçon. Haut. 57 cm 350/400 Euros • voir reproduction

135• PORTE SARBACANE. Bambou, tresse de vannerie, support en bois. Minangkabau Sumatra. Haut. 39 cm. 120/150 Euros • voir reproduction

136• ENSEMBLE DE SIX RÉCIPIENTS EN BOIS DONT :  
UN POT A LAIT, UNE BOUTEILLE à huile - UNE BOITE à chaux et à grains Minangkabau Sumatra. 500/600 Euros • voir reproduction

137• PANNEAU en tapa peint d'un papillon et d'un singe. Couleur marron et bleu. Brésil, Kayapo. Environ 100 x 39 cm 450/500 Euros

## A DIVERS AMATEURS

138• COLLECTION DE SIX SANZAS en bois, lame en fer dont quatre sculptées de deux visages humains. Zaïre. 300/500 Euros

139• LOT ETHNOGRAPHIQUE comprenant quatre cuillères en bois dont deux sculptées d'un personnage, pointes de lance, deux sabres, un couteau, un collier avec pendentif en cuir, un baton avec cauris, un couvercle. 80/100 Euros

140• STATUE POTEAU masculine. Bois. Nigeria, Ibo. Haut. 105 cm 150 Euros

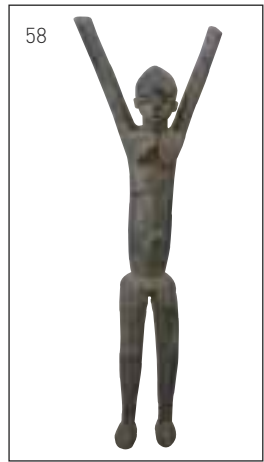
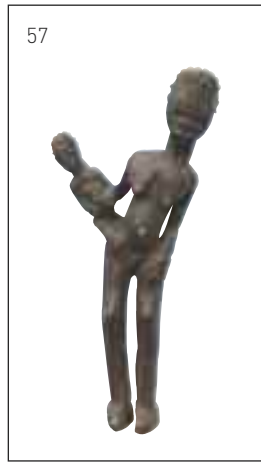
141• POTEAU DE CASE en bois sculpté d'une figure féminine. Mali, Dogon. Haut. 150 cm. 250/300 Euros

142• MASQUE kanaga. Bois, traces de colorants. Mali, Dogon. Haut. 102 cm - Plus grande Larg. 62 cm 300/350 Euros

143• POTEAU. Bois lourd sculpté au sommet de la tête d'un animal. Burkina-Faso ? Haut. 81 cm 80/100 Euros

144• OISEAU CALAO debout sur une tortue. Bois à coloration noire. Côte d'ivoire, Senoufo. Haut. 80 cm 150/180 Euros

145• COUELLE ET COUVERCLE en coco. 20/30 Euros













225 à 230



234 à 238



239

241

239



267



265



272



298



147



148



152



153



154



155



155



155



155



156



157



158







69



70



71



72



73



74



75



76



77



78



79



81



80



82

146• SOMMET DE CASQUE Tyi Wara antilope. Bois coloration noire. Mali, Bambara  
Haut. 40 cm  
100/150 Euros

### COLLECTION DE Monsieur C. INDES-CEANIE

147• APSARA avec petite figure. Grès rose. Madhya Pradesh, Xème-XIIème siècle  
2500/3000 Euros • voir reproduction

148• APSARA avec oiseau Grès rose. Mathura grès Uttar Pradesh, Xème-XIIème siècle. Âme individuelle devant être représentée devant Yama ?  
2500/2800 Euros • voir reproduction

149• SCULPTURE DE GRADE. Racine de fougère arborescente. Vanuatu, Ambrym.  
Haut. 250 cm  
1200/1800 Euros • voir reproduction

150• SCULPTURE DE GRADE. Racine de fougère arborescente. Vanuatu, Ambrym.  
Haut. 280 cm  
1200/1800 Euros • voir reproduction

151• TAMBOUR A TROIS TÊTES. Bois évidé. Vanuatu, Ambrym  
Haut. 350 cm  
2800/3000 Euros • voir reproduction

152• MONNAIE DE MARIAGE formée d'une coquille marine surmontée d'un ornement en vannerie en forme de visage. Utilisée comme compensation matrimoniale. Nouvelle Guinée, peuple Boiken.  
600/900 Euros • voir reproduction

153• MONNAIE DE MARIAGE formée d'une coquille marine surmontée d'un ornement en vannerie en forme de visage. Utilisée comme compensation matrimoniale. Nouvelle Guinée, peuple Boiken.  
600/900 Euros • voir reproduction

154• MONNAIE DE MARIAGE formée d'une coquille marine surmontée d'un ornement en vannerie en forme de visage. Utilisée comme compensation matrimoniale. Nouvelle Guinée, peuple Boiken.  
600/900 Euros • voir reproduction

155• MONNAIE DE MARIAGE formée d'une coquille marine surmontée d'un ornement en vannerie en forme de visage. Utilisée comme compensation matrimoniale. Nouvelle Guinée, peuple Boiken.  
600/900 Euros • voir reproduction

156• MONNAIE DE MARIAGE formée d'une coquille marine surmontée d'un ornement en vannerie en forme de visage. Utilisée comme compensation matrimoniale. Nouvelle Guinée, peuple Boiken.  
600/900 Euros • voir reproduction

157• PROUE DE PIROGUE. Bois délavé sculpté d'un masque au long nez. Nouvelle Guinée, Sépik.  
Haut. 40 cm  
200/300 Euros • voir reproduction

158• PROUE DE PIROGUE. Bois délavé sculpté d'une tête d'animal. Nouvelle Guinée, Sépik.  
Haut. 70 cm  
300/400 Euros • voir reproduction

159• PSEUDO MASQUE en vannerie peinte de pigments végétaux. Nouvelle Guinée, peuple Abelam,

district de Maprik  
150/300 Euros • voir reproduction

160• MASQUE JANUS. Fougère arborescente enduite de pâte et peinte de pigments végétaux. Vanuatu, sud de Malakula  
250/300 Euros • voir reproduction  
160bis• PORTE MASQUE en vannerie. Nouvelle Guinée, peuple Abelam  
Haut. 80 cm  
250/300 Euros • voir reproduction

161• MASQUE HEAUME en vannerie. Nouvelle Guinée, peuple Abelam.  
200/300 Euros • voir reproduction

162• CAGOULE en vannerie. Nouvelle Guinée, peuple Abelam.  
200/300 Euros • voir reproduction

163• MASQUE CAGOULE conique (baba) Nouvelle Guinée, peuple Abelam.  
Haut. 150 cm  
300/400 Euros • voir reproduction

164• MASQUE POISSON en tapa. Eléments en bois. Baie d'Huong.  
300/400 Euros • voir reproduction

165• MARIONNETTE. Bois surmodelé en terre. Vanuatu, (Nouvelles Hébrides) sud Malékula.  
Haut. 140 cm  
250 Euros • voir reproduction

166• MARIONNETTE Malékula. Bois surmodelé en terre. Vanuatu, (Nouvelles Hébrides) sud Malékula.  
Haut. 140 cm  
400/500 Euros • voir reproduction

167• GRANDE CAGOULE en vannerie, peinte de pigments végétaux. Nouvelle Guinée, Abelam.  
Haut. 180 cm  
400/500 Euros • voir reproduction

168• MARIONNETTE. Bois surmodelé en terre. Vanuatu (Nouvelles Hébrides) sud Malékula.  
Haut. 100 cm.  
250 Euros • voir reproduction

169• BOUCLIER en bois. Peinture et surmodelage en terre Vanuatu (Nouvelles Hébrides)  
Dim. 90 x 60 cm  
500/600 Euros • voir reproduction

170• MASQUE en vannerie. Nouvelle Guinée, village Biwai, rivière Sor. cf. "The Asmat," The Michael C. Rockefeller Expéditions. New York 1967 page 328"  
250/300 Euros • voir reproduction

171• IMPORTANT MASQUE CAGOULE à long bec. Vannerie, enduit végétal blanc, crin. Nouvelle Guinée, Moyen Sépik.  
Haut. 90 cm (masque caché des femmes et censé abriter un esprit d'ancêtre)  
500/600 Euros • voir reproduction

172• POTEAU. Bois peint en couleur de pigments végétaux. Figure féminine surmontée d'un calao. Nouvelle Guinée, Abelam.  
200/300 Euros • voir reproduction

173• ÉLÉMENT DE PIROGUE. Bois sculpté peint en pigments végétaux. Vanuatu ?  
Haut. 50 cm  
300/400 Euros • voir reproduction

174• CAGOULE en vannerie peinte de pigments végétaux. Nouvelle Guinée.  
250/300 Euros • voir reproduction



175• MASQUE CAGOULE ÉLÉPHANT.  
Tissu cousu de perles de couleurs  
à motifs en étoile.  
Cameroun, Bamileke ou Bamum.  
Haut. 120 cm  
250 Euros • voir reproduction

176• RARE ET IMPORTANT TAMBOUR  
POISSON.  
Indonésie.  
Haut. 140 cm.  
600/800 Euros • voir reproduction

177• ÉCORCE PEINTE.  
Nouvelle Guinée, Moyen Sepik  
150/200 Euros • voir reproduction

178• IMPORTANT MASQUE en vannerie  
avec traces de pigments végétaux de  
couleur. Surmonté de plumets.  
Nouvelle Guinée, Abelam  
Haut. 50 cm  
300/350 Euros • voir reproduction

179• MASQUE FACIAL. Tresse de  
vannerie, fibre, décor peint.  
Salampasu  
250 Euros • voir reproduction

#### **A DIVERS AMATEURS Provenances diverses**

180• BOUCLIER ovale bombé. Peau de  
vache peinte sur perche en bois avec  
poignée. Pièce ancienne.  
Kenya ou Tanzanie, Masai.  
90 x 60 cm  
350/450 Euros

181 à 190•  
COLLECTION DE CUILLÈRES

181 - TROIS CUILLÈRES A POUDRE  
D'OR. Laiton.  
Côte d'ivoire, Ashanti.  
30 Euros

182 - CUILLÈRE en bronze, poignée sur-  
montée d'un oiseau.  
Inde, XIXème siècle  
Haut. 9,5 cm  
30 Euros

183 - SIX CUILLÈRES en fer  
Côte d'ivoire Senoufo.  
30 Euros

184 - UNE CUILLÈRE en bronze patine  
verte et une spatule en bronze  
Époque romaine.  
30 Euros

185 - UNE CUILLÈRE-FOURCHETTE.  
Bronze patine de fouille.  
Asie Centrale, Khorassan XIIème siècle.  
Long. 14 cm.  
30 Euros

186 - GRANDE CUILLÈRE en bronze  
Corée IXème siècle  
Long. 24,5 cm  
30 Euros

187 - DEUX CUILLÈRES en corne.  
Indonésie.  
30/40 Euros

188 - CUILLÈRE. Corne blonde,  
décor gravé.  
Ethiopie.  
Long. 27 cm  
30/50 Euros

189 -DEUX CUILLÈRES. Laiton.  
Ladak.  
30 Euros

190 - GRANDE CUILLERE - LOUCHE  
en laiton, poignée courbe ornée.  
Long. 26 cm.  
30/40 Euros

191• PORTE-BOUQUET. Ivoire sculpté du  
portrait d'une jeune fille.  
Afrique. années 1930.  
Haut. 19 cm.  
30 Euros

192• BOITE à sel en bois.  
Ethiopie.  
33 x 16,5 cm  
80/150 Euros

193• APPUI-NUQUE "Sidama"  
Bois patiné  
Ethiopie région de Sidamo.  
Haut. 18 cm.  
60/80 Euros

194• DEUX STATUETTES en fer.  
Mali.  
Haut. 12 et 18 cm  
50/80 Euros

195• QUATRE TÊTES de statuettes  
en terre cuite.  
Euphrate archaïque.  
Haut. 2 à 5 cm  
40/50 Euros

196• TROIS ANCIENS PESONS pour la  
poudre d'or.  
Laiton fonte à la cire perdue.  
Côte d'ivoire  
50/80 Euros

#### **ARCHÉOLOGIE**

197• CINQ LAMPES A HUILE en terre  
cuite :  
- DEUX à paroi épaisse, très grossières à  
réservoir ouvert  
Egypte ? VIème-IVème siècle avant J.C.  
- UNE votive, fin IIIème siècle après J.C  
- UNE en forme de tonnelet, IIème siècle  
après J.C.  
- UNE à décor d'une palmette, IIème  
siècle après J.C.  
80/100 Euros

198• LAMPE à huile à bec rond et à anse  
percée. Décor Pégase courant à droite,  
encadrement de pampres.  
Epoque romaine Ier-IIème siècle après  
J.C.  
10 x 7,5 cm  
30/50 Euros

199• VINGT QUATRE POINTES DE  
FLÈCHES  
en silex du Tassili.  
30 Euros

200• LOT DE CINQ RACLOIRS et OUTILS  
néolithiques du Sahara et de QUATRE  
POINTES DE FLÈCHES  
et OUTILS néolithiques du Fayoum  
40/50 Euros

201• ANTÉFIXE féminin. Terre cuite,  
restes d'engobe.  
Béotie, IVème siècle avant J.-C.  
Haut. 10 cm  
100/120 Euros

202• TÊTE FÉMININE d'une jeune fille.  
Terre cuite blanche.  
Fin de l'époque Hellénistique.  
Haut. 9 cm  
80/100 Euros

203• DEUX PETITES TÊTES DE  
STATUETTES en terre cuite d'époque  
romaine.  
40/60 Euros

204• TÊTE D'IDOLE en terre cuite, traces  
de peinture.  
Béotie, IVème siècle avant J.-C.  
Haut. 7 cm  
60/80 Euros

205• DEUX OUSHEBTIS anépigraphes.  
Faïence verte.  
Égypte, Basse époque.  
Haut. 9 et 13 cm.  
180/250 Euros

206• TÊTE en calcaire. Une étiquette  
"époque gauloise, Celto-Ligure,  
sud est de la France"  
Haut. 9 cm  
60/80 Euros

207• BOUCLE DE CEINTURE.  
Bronze doré, patine verte de fouille.  
Époque Mérovingienne.  
5 x 6 cm  
100/120 Euros

208• PLUMIER. Carton laqué en  
couleur, personnages et fleurs.  
Iran, Kadjar.  
50/60 Euros

209• PAIRE DE BOUCLES D'OREILLES.  
Or, racine d'émeraude, perles.  
Byzantin tardif.  
150/180 Euros

210• FIBULE. Métal gaufré, cauris.  
60/80 Euros

211• FIOLE à onguent. Verre irisé.  
Époque romaine.  
Haut. 9,5 cm  
20/30 Euros

212• HUIT MÉTÉORITES.  
Argentine.  
40/60 Euros

213• TÊTE D'IDOLE en pierre.  
Haut. 4,5 cm.  
50 Euros

214• BOL. Céramique à décor  
polychrome, têtes coupées et monstres  
mythiques.  
Cassé, collé.  
Pérou, Nazca  
Haut. 12,5 cm  
100/120 Euros

215• VASE A ANSE. Céramique noire  
lustrée  
Anse cassée, collée.  
Pérou, Chimu-Inca.  
Haut. 12,5 cm.  
30/50 Euros

216• STATUETTE. Bronze patine verte.  
Homme debout les bras au corps,  
ithyphallique.  
Gréco-romain.  
Haut. 7 cm.  
150/180 Euros

217• DEUX COUPES TRIPODES.  
Céramique patine de fouille.  
Décor peint. L'une d'elles à fond  
piqueté, devait servir de rûpe.  
Colombie préhispanique ?  
Haut. 9 et 10 cm - Diam. 18 et 20 cm.  
80/100 Euros

218• QUATRE TERRES CUITES : DEUX  
POIDS - DEUX TÊTES de masse dont une  
en étoile.  
Afrique, Sao.  
100 Euros

219• POT A VIN. Terre cuite. Anse laté-  
rale, trois cercles pointés en dessous  
d'une échancrure.  
Époque mérovingienne.  
Haut. 16 cm  
40/60 Euros

220• POIGNARD. Bronze patine verte,  
poignée os de renne  
1er millénaire.  
60/80 Euros

221• OENOCHOE à bec pincé. Terre cuite.  
Époque romaine.  
Haut. 23 cm  
50/60 Euros

222• CHEVET ? Fer, épaisse patine croû-  
teuse.  
Provenance Gaule  
Long. 26 cm  
50 Euros

223• TÊTE DE BOVIDÉ. Calcaire ou terre  
cuite.  
Restaurations.  
Haut. 22 cm  
150/180 Euros

224• OBJET RITUEL phalliforme. Pierre  
dure grise.  
Indonésie  
Long. 26 cm.  
80/100 Euros

#### COLLECTION DE BIJOUX D'AFRIQUE DU NORD ALGÉRIE, MAROC

225• PENDENTIF métal, émaux,  
cabochon de verroterie rouge.  
60/80 Euros • voir reproduction

226• PENDENTIF métal niellé,  
trois cabochons de verroterie rouge.  
60/80 Euros • voir reproduction

227• DEUX ÉPINGLES avec chaîne.  
Métal, émaux de couleur, six cabochons  
de corail rouge.  
60/80 Euros • voir reproduction

228 • DEUX BOUCLES. Métal, émaux, ca-  
bochons de corail rouge et de verroterie.  
150/250 Euros • voir reproduction

229• DEUX PENDENTIFS. Métal, émaux,  
verroterie rouge.  
50/60 Euros • voir reproduction

230• QUATRE DISQUES. Métal doré.  
Décor écailles, rosaces, cavalier  
terrassant de sa lance un serpent.  
L'un d'eux reproduit.  
150/200 Euros

#### ART NÈGRE

##### COLLECTION DE TERRES CUITES SAO

231• CINQ POIDS : boules côtelées  
percées d'un trou transversal.  
60 Euros

232• ONZE VASES, COUPES et RÉCI-  
PIENTS divers. Plusieurs à décor incisé,  
UN orné d'une tête humaine.  
En l'état  
Haut. de 6 à 16 cm  
120/150 Euros

233• Un couvercle ?  
10 Euros

234 à 238• CINQ ANIMAUX :  
• voir reproduction

- 234 POISSON 8 x 8 cm  
60/90 Euros

- 235 HIPPOPOTAME, corps strié.  
Long. 15,5 cm.  
80/120 Euros

- 236 TÊTE d'un animal aux yeux  
exorbités. Haut. 9 cm  
80/120 Euros

- 237 TÊTE d'un bélier ? Haut. 9 cm  
60/90 Euros

- 238 TÊTE D'ANIMAL à cornes. Haut. 8 cm  
50/60 Euros

239• DEUX FIGURINES.  
Haut. 11 et 15 cm  
100/150 Euros • voir reproduction

240• DEUX PETITES TÊTES  
30 Euros

241• GRAND MASQUE aux lèvres  
lippues.  
Haut. 11 cm  
350/450 Euros • voir reproduction

242• SEPT PETITS ANIMAUX.  
80/100 Euros  
243• TROIS TÊTES HUMAINES.  
80/120 Euros

244 - 245• UN PETIT MASQUE ET UNE  
PIPE.  
20/30 Euros

246• HUIT DIMINUTIFS : humains  
et animaux.  
30/60 Euros

247• LOT bronzes : DEUX BRACELETS  
dont un orné d'une tête aux yeux exorbi-  
tés et à la bouche lippue et une BAGUE.  
40/60 Euros

#### ARCHÉOLOGIE - ICÔNES

248• PETITE TÊTE en marbre d'une  
jeune fille à la chevelure retenue  
par un bandeau.  
Méditerranée Orientale,  
époque romaine.  
Haut. 7 cm.  
250/350 Euros

249• TÊTE de chien. Terre cuite rose.  
Alexandrie, époque romaine.  
Long. 9 cm  
120/180 Euros

249 bis• ICÔNE SAINT SPYRIDON.  
Chypre, XVIIIème siècle.  
22 x 14 cm  
300/400 Euros

250• ICÔNE peinte sur trois registres horizontaux. En haut en partant de la gauche La Très Sainte Mère de Dieu de Kazan, la Résurrection des morts, saint Nicolas.

Au centre : les saints Sozime et Savvati, les saints évêques Grégoire, Basil et Jean Chrisostome, les saints Côme et Damien.

En bas : saint Georges, une Sainte Moniale, sainte Catherine et sainte Parasève, le saint Martyr Jean Stratilate. Repeints et éclats.

École russe, première moitié du XIXème siècle

27 x 25 cm  
450/500 Euros

250 bis• ICÔNE : La Cène.  
Grèce, XVIIIème - XIXème siècle.  
25,5 x 21 cm.  
250/350 Euros

251• ICÔNE : SAINT NICOLAS. A gauche en pieds dans un cercle le Christ présente l'évangile du Saint, à droite la Vierge en pieds présente l'omophore du Saint.

Fonds repeints.  
École russe, XIXème siècle.  
31 x 26 cm.  
400/450 Euros

251bis• ICÔNE DE LA MÈRE DE DIEU REINE DES CIEUX TRÔNANT. La vierge tient le Christ bénissant sur ses genoux. De part et d'autre deux anges. Elle est représentée comme protectrice de la ville de Constantinople.  
École grecque, fin du XVIIIème siècle.  
24,5 x 18,5 cm.  
450/600 Euros

252• LA TRÈS SAINTE MÈRE DE DIEU DE TIKHVINE.  
Repeints.  
École russe, XIXème siècle  
33 x 25,5 cm  
400/450 Euros

252 bis• ICÔNE en deux parties. En haut la Deisis, la Mère de Dieu et saint Jean Baptiste sont en prière devant le Christ vêtu en Evêque et trônant. En bas trois Saints : Nicolas et deux Saints martyrs. Russie, XIXème siècle.  
32 x 26,5 cm  
450/550 Euros

253 à 263• ONZE ICONES RUSSES en bronze :

253 -	60/80 Euros
254 -	80/120 Euros
255 -	120/150 Euros
256 -	150/180 Euros
257 -	60/80 Euros
258 -	80/100 Euros
259 -	80/90 Euros
260 -	50/60 Euros
261 -	250/280 Euros
262 -	120/180 Euros
263 -	80/100 Euros

263 bis• SAINT NICOLAS bénissant avec à gauche le Christ présentant son évangile et à droite la Vierge tenant son omophore.  
Russie, XIXème siècle.  
22,5 x 17 cm.  
80/120 Euros

263 ter• ICÔNE LE CHRIST PANTOCRATOR. Riza en cuivre.  
Russie, XIXème siècle.  
31 x 26,5 cm  
150/180 Euros

### SCULPTURES AFRICAINES

264• MASQUE-PORTRAIT D'HOMME la tête surmontée de deux cornes. Bois et kaolin .  
Petits manques.  
Gabon, Punu Lumbo  
Haut.48 cm

Collecté en 1950 entre les provinces de Noanda et Mayoko Ogoove, Masuku par M. Miller ingénieur à la Cumuf.  
250/280 Euros

265• STATUE MARIONNETTE.  
Bois naturel à décor peint rouge et noir.  
Les bras sont articulés.  
Nigeria Urhobo.  
Haut. 70 cm  
600/900 Euros • voir reproduction

266• MASQUETTE. Bois fibre.  
Zaïre, Lega.  
Haut.15 cm  
150/180 Euros

267• DEUX ANTILOPES. Tji wara.  
Bois patiné. Antilope mâle portant l'une un personnage masculin, l'autre un personnage féminin au dessus de sa tête à l'avant de ses cornes.  
Mali, Bamana.  
Haut. 48 cm  
600/800 Euros chacune • voir reproduction

268• IMPORTANTE COIFFE en tissu sur armature. Elle est cousue de perles multicolores à décor de deux masques grotesques opposés et de onze oiseaux en relief qui la recouvre et la surmonte.  
Cameroun, Bamileke.  
Haut. 56 cm  
400/500 Euros

269• STATUE- POTEAU. Maternité à la langue tirée. Bois teinté de terre rouge.  
Nigeria.  
Haut. 92 cm.  
300 Euros

270• OISEAU. Bois peint en couleur.  
Bénin, Dahomey début du XXème siècle.  
Haut. 30 cm  
120/150 Euros

271• GROUPE. Bois façon ébène  
"Une assemblée humaine et animale".  
Côte d'Ivoire.  
Haut. 42 cm  
80/120 Euros

272• BATON DE DANSE Kebe Kebe.  
Tête masculine. Bois peint en couleur.  
Congo, Kuyu  
Haut. 56 cm  
120/150 Euros • voir reproduction

273 à 276• cinq POULIES DE MÉTIER A TISSER en bois sculpté de Côte d'Ivoire.

- 273 - Bois blond. Tête féminine accolée à une tête de buffle. Baoulé.  
Haut. 13 cm.  
80/100 Euros

- 274 TÊTE D'ANTILOPE. bobine en bois.  
Gouro. Haut.19 cm  
80/100 Euros

- 275 TÊTE de calao. Senoufo.  
Haut. 22 cm  
60/80 Euros

- 276 DEUX TÊTES : de bovidé Janus.  
Haut. : 16 cm. D'oiseau Kalao,  
Haut. : 11 cm.  
80/120 Euros

277• STATUETTE. Bois blond. Togo.  
Haut. 19 cm  
On y joint un MASQUE diminutif moderne de Côte d'Ivoire.  
30/50 Euros

278• STATUETTE MASCULINE.  
Bois patine brune.  
Côte d'Ivoire Senoufo.  
Haut.28 cm.  
30/50 Euros

279• COUPE posant sur huit pieds arqués.  
Zaïre, Kasai  
Haut.18 cm - Long. 41 cm  
120/150 Euros

280• BOITE à beurre de karité.  
Bois patine d'usage, le couvercle surmonté d'un calao.  
Côte d'Ivoire, Senoufo.  
80/120 Euros

281• MASQUE. Bois noirci. Deux petits coquillages formant la pupille des yeux.  
Nouvelle Guinée.  
Haut. 30 cm.  
150 Euros

282• LOT BRONZES : bélier, panthère, crocodiles jumeaux, trois bracelets Côte d'Ivoire.  
80 Euros

283• TÊTE DE CAPRIDE reliquaire. Bois peint en couleur et laiton. Inde, XIXème - XXème siècle.  
Long. 28 cm  
180/220 Euros

284• FOURNEAU DE PIPE orné de deux petits personnages. Cuivre. Côte d'Ivoire.  
30 Euros

### OBJETS DIVERS

285• LOT : RÉCIPIENT en coco - NAVETTE de tisserand - STATUETTE en os. FLÛTE océanienne - COUTEAU de circoncision ? HACHE en pierre polie.  
20 Euros

286• DEUX PANNEAUX en os gravé de personnages. Dans un encadrement en bois. Art populaire d'Europe centrale.  
150 Euros

287• DEUX ANIMAUX en bronze. Inde.  
Haut. 15 cm  
50/60 Euros

288• DEUX GALETS en pierre. Environ 20 x 13 cm  
100/150 Euros

289• DEUX COUTEAUX à poignée et gaine en bois, garnitures en argent dont un écusson au lion rugissant. Indonésie.  
150/180 Euros

290• DEUX POIGNARDS dans leur gaine en bois et cuivre.  
80 Euros

291• ARC et CARQUOIS en peau  
60 Euros

292• LOT DE TERRES CUITES :  
- DEUX PETITES TÊTES de divinités d'époque Hellénistique. Haut. 3 et 4 cm  
- UN OISEAU. Béotie, IVème IIIème siècle avant J.-C. Long. 9,5 cm  
- UNE TÊTE miniature Mexique Téotihuacan.  
On y joint UN TORQUE en bronze gaulois.  
120/150 Euros

293• STATUETTE féminine. Terre cuite grise. Porte collier, labret et jupe. Equateur, Jama-Coaque 500 avant - 500 après J.-C.  
Haut. 16 cm  
150/180 Euros

294• DIVINITÉ femme tenant un sceptre. Terre cuite. Alexandrie, époque romaine.  
Haut. 22 cm  
150/200 Euros

295• MASQUE. Bois. Côte d'Ivoire, Bete  
Haut. 34 cm  
80/120 Euros

296• MASQUE D'ÉPAULE demba (nimba). Bois sculpté Guinée, Baga.  
Haut. 137 cm  
6000/8000 Euros • voir reproduction

297• NEUF ENSEIGNES de commerçants africains peintes sur carton : jeune femme en petite tenue, bouquet de fleurs. "Le soir venu le village est en fête" scène de café, case indigène.  
80/100 Euros

298• PLAQUE en albâtre sculpté d'une sainte Marthe terrassant le dragon. Divers manques, tête cassée, collée, restaurations.  
XVème siècle  
4000/5000 Euros • voir reproduction

299• HACHE en pierre verte (Jaspe ?) Haut. 23 cm - Plus grande largeur Tassili  
10,5 cm  
180/200 Euros

300• - DEUX HACHES en pierre grise. Haut. 15 cm- Plus grande larg. 8 cm Haut. 12,5 cm - Plus grande larg. 8 cm - RÉCIPIENT concave en pierre grise destiné à broyer les aliments ? Tassili  
33 x 20 cm  
80/120 Euros

301• DEUX POIDS de pêche. Pierre rose. Exposition au Musée de l'Homme. Tassili  
13 x 9,5 cm  
120/180 Euros

302• ENVIRON TRENTE ET UNE PIÈCES : Pointes de flèche, lames, petites haches en pierre diverses. ENVIRON QUARANTE TROIS POINTES DE FLÈCHES en silex dont certaines crantées. Tassili  
100/120 Euros

303• SEPT PIÈCES en pierres diverses : deux polies, une comportant trois gorges en surface. Tassili  
80/100 Euros

304• VASE en forme de sanglier les pattes repliées. Céramique à glaçure plombifère.  
250/300 Euros

305• ANCIEN SIÈGE. Bois patine d'usage, il repose sur quatre pieds Nupe ?  
59 X 44 cm - Haut. 38 cm  
80/100 Euros

306• STATUETTE féminine au bras gauche replié. Bois recouvert d'une patine croûteuse. Burkina-Faso, Lobi.  
Haut. 32 cm  
50 Euros

307• BRACELET en métal argenté à beau décor en repoussé. Afghanistan.  
20 Euros

308• ORNEMENT EN FORME DE CROCODILE en bois sculpté et peint de pigments végétaux, yeux incrustés d'un cauris. Nouvelle Guinée.  
Long. 60 cm  
50 Euros

309• MASQUE en bronze patine brune. Visage à tresses de cheveux Côte d'Ivoire, Dan.  
Haut. 12 cm  
50 Euros



## CONDITIONS DE VENTE

---

Les acquéreurs paieront en sus des enchères les frais et taxes suivants : 20 %TTC

Conformément à la loi, les indications portées au catalogue engagent la responsabilité du Commissaire-priseur et de l'Expert, sous réserve des rectifications annoncées au moment de la vente, et portées au procès-verbal.

Une exposition préalable permettant de se rendre compte de l'état des objets, il ne sera admis aucune réclamation une fois l'adjudication prononcée.

Les restaurations d'usage, tel que le marouflage ou réentoilage des peintures, sont considérées comme des mesures conservatoires. Les dimensions et les poids ne sont donnés qu'à titre indicatif.

Le plus offrant et dernier enchérisseur sera l'adjudicataire.

La vente est faite expressément au comptant.

En cas de paiement par chèque non certifié, il sera demandé deux pièces d'identité et la délivrance des objets pourra être différée jusqu'à l'encaissement.

Les frais et risques du magasinage restent à la charge de l'acheteur.

Pour les professionnels, le N° de TVA intracommunautaire est obligatoire.

## ORDRES D'ACHAT

---

RENNES ENCHERES et les experts se chargent d'exécuter les ordres d'achat qui leur sont confiés, en particulier, par les amateurs ne pouvant assister à la vente. Les ordres d'achat et les demandes de téléphone (à partir de 150 € et valant ordre d'achat à l'asse) ne seront pris en considération que confirmés par écrit et accompagnés d'un relevé d'identité bancaire et de la photocopie de deux pièces d'identité, reçus au moins 24 heures avant la vente.

RENNES ENCHERES et les experts ne pourront en aucun cas être tenus pour responsables d'une erreur ou d'un incident concernant les ordres d'achat écrits ou téléphoniques.

L'expédition des lots est effectuée sous l'entière responsabilité

de l'acheteur qui devra formuler une demande écrite, mentionnant expressément la décharge de RENNES ENCHERES en cas de dommage de l'objet subi durant le transport.

Les frais d'expédition seront majorés du coût de l'emballage

---

EXPERTISES - INVENTAIRES - SUCCESSIONS - PARTAGES - CONSEILS





171