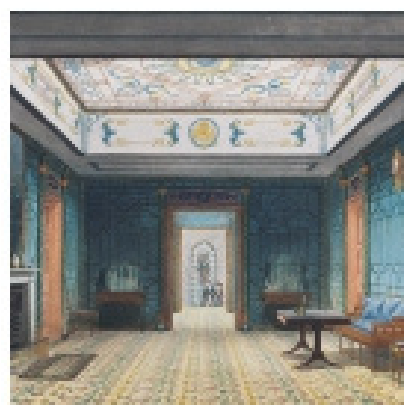
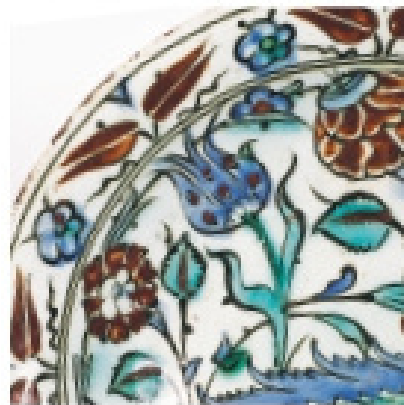
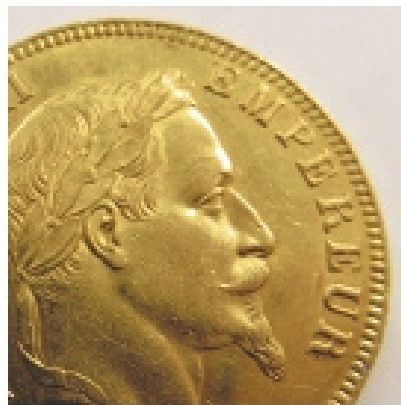
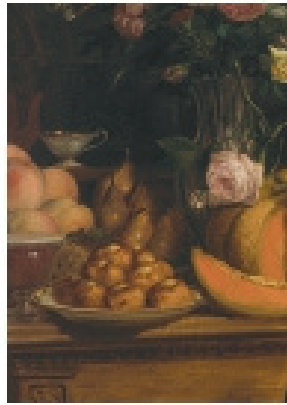
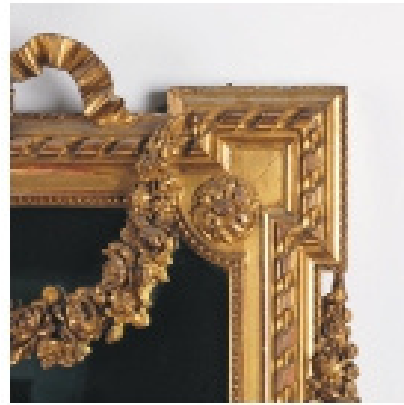




RENNES
ENCHÈRES





LUNDI 14 MARS 2022/11h



11h • MONNAIES D'OR

Consultant : Jacques DELAUNAY • Tel. 06 03 02 13 82

14h • TABLEAUX ANCIENS et XIX^e

Expert : Alexis BORDES • Tel. 01 47 70 43 30
expert@alexis-bordes.com

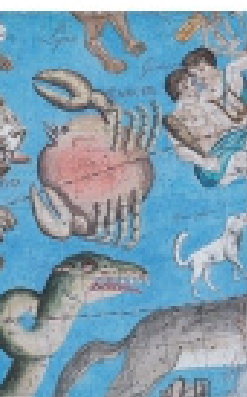


ORFÈVRENERIE XVIII^e, XIX^e et moderne

Expert : Sophie VERGNE
Tel. 06 62 43 11 74 • vergne.sophie@gmail.com

ARTS DE L'ISLAM

Expert C.N.E : Romain PINGANNAUD
Tel : +44 (0) 75 31 62 90 92 • romain.pingannaud@gmail.com



ARTS D'ASIE

Expert S.F.E.P : Cabinet PORTIER et Associés
Tel. 01 48 00 03 41 • contact@cabinetportier.com

CERAMIQUES - SCULPTURES

OBJETS D'ART - MOBILIER

Expert S.F.E.P. : Bertrand BERTHELOT • Tel. 06 61 56 35 95
berthelot.bertrand@neuf.fr



INTERENCHERES

DROUOT.com
Live

AUCTION^{FR}
LIVE

MONNAIES OR, TABLEAUX, OBJETS d'ART, MOBILIER

1	. Monnaies or - France - Lot de 12 x 10 Francs Napoléon III tête nue (1856 A, 5 x 1857 A, 2 x 1858 A, 4 x 1859 A) TB à TTB	1 400 / 2 000
2	. Monnaies or - France - Lot de 2 x 10 Francs Napoléon III tête nue, 1860 A abeille et 1860 BB TB+ à TTB	260 / 400
3	. Monnaies or - France - Lot de 6 x 10 Francs Napoléon III tête laurée (1863 BB, 1864 A, 1864 BB, 1866 A, 1866 BB et 1868 A) TB à TB+	700 / 1 000
4	. Monnaie or - France - 10 Francs Cérès 1899 A TTB à +	120 / 180
5	. Monnaie or - France - 10 Francs Coq 1899 (698 503 ex.) TTB	130 / 200
6	. Monnaie or - France - 10 Francs Coq 1912 TTB+	120 / 180
7	. Monnaies or - France - Lot de 11 x 10 Francs Coq (1899, 1900, 1901, 1905, 1906, 1907, 1908, 1910, 1911, 1912 et 1913) TB+ à TTB+	1 300 / 2 000
8	. Monnaies or - France - Lot de 15 x 10 Francs Coq (1899, 1900, 1901, 2 x 1906, 2 x 1907, 1910, 2 x 1911, 5 x 1912) TB à TTB+	1 700 / 2 700
9	. Monnaie or - France - 20 Francs Génie, 2ème République 1849 A TB+ à TTB	220 / 320
10	. Monnaies or - France - Lot de 2 x 20 Francs Cérès 1850 A (oreille basse) TB+ et TTB	440 / 640
11	. Monnaie or - France - 20 Francs Napoléon III tête nue 1854 A TTB+	220 / 320
12	. Monnaie or - France - 20 Francs Napoléon III tête nue 1856 BB Strasbourg TTB à +	220 / 320
13	. Monnaie or - France - 20 Francs Napoléon III tête nue 1859 A TTB+ à SUP	220 / 320
14	. Monnaies or - France - Lot de 19 x 20 Francs Napoléon III tête nue (2 x 1853 A, 1854 A, 1855 A ancre, 4 x 1857 A, 2 x 1858 A, 7 x 1859 A, 1860 A et 1860 BB) TB+ à TTB	4 200 / 6 000
15	. Monnaie or - France - 20 Francs Napoléon III tête laurée 1863 BB Strasbourg TTB +	220 / 320
16	. Monnaie or - France - 20 Francs Napoléon III tête laurée 1869 BB Strasbourg TTB+ à SUP	220 / 320
17	. Monnaies or - France - Lot de 17 x 20 Francs Napoléon III tête laurée (1861 A, 1861 BB, 3 x 1862 A, 1863 A, 2 x 1864 A, 3 x 1865 A, 1867 A, 2 x 1867 BB, 1867 grand BB, 2 x 1868 BB) TB+ à TTB	3 800 / 5 400
18	. Monnaie or - France - 20 Francs Génie, 3ème République 1871 A TTB+	220 / 320
19	. Monnaies or - France - Lot de 10 x 20 Francs Génie (2 x 1876 A, 2 x 1878 A, 2 x 1895 A, 1896 A faisceaux, 2 x 1897 A, 1898 A) TB+ à SUP	2 200 / 3 200

MONNAIES OR, TABLEAUX, OBJETS d'ART, MOBILIER

20	. Monnaie or - France - 20 Francs Coq tranche "Dieu protège la France" 1900 (615 425 ex.) TTB	220 / 320
21	. Monnaies or - France - Lot de 14 x 20 Francs Coq tranche "Dieu protège la France" (1899, 1901, 1902, 1903, 2 x 1904, 5 x 1905 et 3 x 1906) TB+ à TTB+	3 100 / 4 400
22	. Monnaies or - France - Lot de 20 x 20 Francs Coq tranche "Liberté Égalité Fraternité" (6 x 1907, 3 x 1908, 1909, 3 x 1910, 2 x 1911, 3 x 1912, 2 x 1913) TTB à SUP	4 400 / 6 400
23	. Monnaie or - France - 100 Francs Napoléon III tête nue 1857 A (103 330 ex.) TTB+	1 200 / 1 800
24	. Monnaie or - Baden - 20 Mark Friedrich II 1914 G (280 520 ex.) TTB+ / SUP	330 / 450
25	. Monnaies or - Bavière - Lot de 2 x 20 Mark Ludwig II 1873 D TTB+	600 / 800
26	. Monnaie or - Bavière - 20 Mark Otto 1900 D (502 222 ex.) TTB+ à SUP	330 / 450
27	. Monnaie or - Hambourg - 20 Mark 1876 J TTB à +	300 / 400
28	. Monnaies or - Hambourg - Lot de 2 x 20 Mark 1899 J TTB et 1913 J (491 000 ex.) SUP	600 / 800
29	. Monnaies or - Prusse - Lot de 3 x 20 Mark Wilhelm I 1871 A Berlin (502 462 ex.) TTB, 1872 B Hanovre TTB et 1873 C Francfort TTB à +	900 / 1 200
30	. Monnaies or - Prusse - Lot de 4 x 20 Mark Wilhelm I 1874 B (824 336 ex.) TB+ à TTB, 1878 A TTB, 1883 A et 1886 A (175 977 ex.) Francfort TTB	1 200 / 1 600
31	. Monnaies or - Prusse - Lot de 2 x 20 Mark Wilhelm II 1888 A (755 512 ex.) TB+ / TTB et 1889 A TTB à +	600 / 800
32	. Monnaie or - Prusse - 20 Mark Wilhelm II 1901 A SUP / SPL	320 / 420
33	. Monnaies or - Prusse - Lot de 12 x 20 Mark Wilhelm II (1890 A TB+, 2 x 1891 A TTB, 1892 A TTB+, 2 x 1893 A TTB et TTB+, 1894 A TTB, 1896 A TTB à +, 1898 A TTB+ et 3 x 1899 A TTB à SUP)	3 600 / 4 800
34	. Monnaies or - Prusse - Lot de 19 x 20 Mark Wilhelm II (1902 A TTB+ à SUP, 2 x 1903 A TTB+, 2 x 1905 A TTB+ à SUP, 1905 J (920 784 ex.) TTB+, 3 x 1906 A TTB+ à SUP, 2 x 1909 A TTB+, 4 x 1910 A TTB+ à SUP, 2 x 1911 A SUP, 1912 A SUP, 1913 A SUP)	5 700 / 7 600
35	. Monnaie or - Prusse - 20 Mark Wilhelm II 1914 A SPL	320 / 420
36	. Monnaie or - Wurtemberg - 20 Mark Karl Ier 1874 F (322 000 ex.) TTB	330 / 450
37	. Monnaie or - Mexique - 50 Pesos 1944 TTB+	1 400 / 2 000

MONNAIES OR, TABLEAUX, OBJETS d'ART, MOBILIER

38	. Monnaies or - Mexique - Lot de 3 x 50 Pesos 1945 TTB+ à SUP	4 200 / 6 000
39	. Monnaies or - Mexique - Lot de 2 x 50 Pesos 1946 TTB+ et SUP	2 800 / 4 000
40	. Monnaies or - Mexique - Lot de 2 x 50 Pesos 1947 TTB+ à SUP	2 800 / 4 000
41	. Monnaie or - Suisse - 20 Francs 1895 B (200 000 ex.) TTB	220 / 320
42	. Monnaie or - Suisse - 20 Francs 1897 B (400 000 ex.) SUP	220 / 320
43	. Monnaie or - Suisse - 20 Francs 1901 B (500 000 ex.) TTB+	220 / 320
44	. Monnaie or - Suisse - 20 Francs 1911 B (350 000 ex.) SUP	220 / 320
45	. Monnaie or - Suisse - 20 Francs 1913 B (700 000 ex.) SUP	220 / 320
46	. Monnaie or - Suisse - 20 Francs 1922 B SUP	220 / 320
47	. Monnaie or - Suisse - 20 Francs 1925 B (400 000 ex.) SUP	220 / 320
48	. Monnaies or - Suisse - Lot de 13 x 20 Francs 1927 B TTB+ à SUP	2 900 / 4 100
49	. Monnaies or - Suisse - Lot de 2 x 20 Francs 1930 B TTB+ à SUP	440 / 640
50	. Monnaies or - Suisse - Lot de 16 x 20 Francs 1935 LB TTB+ à SUP	3 500 / 5 100
51	. Monnaies or - Suisse - Lot de 20 x 20 Francs 1935 LB TTB+ à SUP	4 400 / 6 400
52	. Monnaie or - Suisse - 20 Francs 1947 B SUP	220 / 320
53	. Monnaie or - USA - 20 Dollars Tête couronnée "Liberty" 1873 TTB+	1 200 / 1 700
54	. Monnaie or - USA - 20 Dollars Tête couronnée "Liberty" 1878 S San Francisco TB+	1 200 / 1 700
55	. Monnaie or - USA - 20 Dollars Tête couronnée "Liberty" 1880 S San Francisco (836 000 ex.) TB+	1 200 / 1 700
56	. Monnaie or - USA - 20 Dollars Tête couronnée "Liberty" 1891 S San Francisco TB+	1 200 / 1 700
57	. Monnaie or - USA - 20 Dollars Tête couronnée "Liberty" 1893 (344 339 ex.) TB+ à TTB	1 200 / 1 700
58	. Monnaie or - USA - 20 Dollars Tête couronnée "Liberty" 1894 S San Francisco TB+	1 200 / 1 700
59	. Monnaie or - USA - 20 Dollars Tête couronnée "Liberty" 1896 (792 663 ex.) TB+ à TTB	1 200 / 1 700
60	. Monnaie or - USA - Faux 20 Dollars en or Tête couronnée "Liberty" 1897 S San Francisco (33,13 g) TB	1 200 / 1 700

MONNAIES OR, TABLEAUX, OBJETS d'ART, MOBILIER

61	. Monnaie or - USA - 20 Dollars Tête couronnée "Liberty" 1898 S San Francisco TB+ à TTB	1 200 / 1 700
62	. Monnaie or - USA - 20 Dollars Tête couronnée "Liberty" 1899 TB+ coup sur la joue	1 200 / 1 700
63	. Monnaie or - USA - 20 Dollars Tête couronnée "Liberty" 1900 TTB+	1 200 / 1 700
64	. Monnaie or - USA - 20 Dollars Tête couronnée "Liberty" 1902 S San Francisco TB / TB+	1 200 / 1 700
65	. Monnaie or - USA - 20 Dollars Tête couronnée "Liberty" 1903 (287 428 ex.) TTB	1 200 / 1 700
66	. Monnaies or - USA - Lot de 3 x 20 Dollars Tête couronnée "Liberty" 1904 TTB à SUP	3 600 / 5 100
67	. Monnaie or - USA - 20 Dollars Tête couronnée "Liberty" 1907 TTB	1 200 / 1 700
68	. Monnaies or - USA - Lot de 4 x 20 Dollars Saint-Gaudens 1908 sans devise TTB à TTB+	4 800 / 6 800
69	. Monnaie or - USA - 20 Dollars Saint-Gaudens 1908 D Denver avec devise (349 500 ex.) TTB	1 200 / 1 700
70	. Monnaie or - USA - Faux 20 Dollars en or Saint-Gaudens 1911 (33,46 g) SUP	1 200 / 1 700
71	. Monnaie or - USA - 20 Dollars Saint-Gaudens 1924 TTB+	1 200 / 1 700
72	. Monnaies or - USA - Lot de 6 x 20 Dollars Saint-Gaudens 1924 TTB à SUP	7 200 / 10 200
73	. Monnaies or - USA - Lot de 6 x 20 Dollars Saint-Gaudens 1924 TTB à SUP	7 200 / 10 200
74	. Monnaie or - USA - 20 Dollars Saint-Gaudens 1925 TTB	1 200 / 1 700
75	. Monnaies or - USA - Lot de 2 x 20 Dollars Saint-Gaudens 1927 TTB et SUP	2 400 / 3 400
76	. Monnaie or - GB - Souverain Victoria jeune avec armoiries 1857 TTB+ à SUP	330 / 450
77	. Monnaies or - Lot de 4 x Souverain Victoria jeune avec armoiries (1852 TB+, 1861 TB, 1869 avec petit numéro TB, 1878 S Sydney TB+ à TTB)	1 200 / 1 700
78	. Monnaie or - GB - Souverain Victoria jeune avec Saint-George 1871 TTB+ à SUP	330 / 450
79	. Monnaies or - Lot de 5 x Souverain Victoria jeune avec Saint-George (1872 TB+ à TTB, 1877 M Melbourne TTB, 1884 TB+, 1885 TTB et 1886 M TB+)	1 500 / 2 100

MONNAIES OR, TABLEAUX, OBJETS d'ART, MOBILIER

80	. Monnaie or - Souverain Victoria couronnée 1891 S sydney TTB	320 / 420
81	. Monnaies or - Lot de 8 x Souverain Victoria couronnée (1888 M Melbourne TB+ à TTB, 1889 TTB, 1890 TB+, 3 x 1891 TB+ à TTB, 1892 TB+ et 1892 M TB+)	2 400 / 3 400
82	. Monnaies or - Lot de 2 x Souverain Victoria voilée (1893 M Melbourne et 1896 TTB+ à SUP)	600 / 850
83	. Monnaies or - Lot de 10 x Souverain Victoria voilée (1893 TB+, 1893 M Melbourne TTB+, 1895 TB+, 1896 TB+, 1898 TB, 1899 TB+ à TTB, 1899 M TB+, 1900 TB+, 1900 M TB+ à TTB et 1901 M TTB)	3 000 / 4 200
84	. Monnaies or - Lot de 2 x Souverain Édouard VII (1904 et 1910 M Melbourne TTB+)	600 / 850
85	. Monnaies or - Lot de 19 x Souverain Édouard VII (2 x 1904 TTB, 2 x 1904 M TTB, 2 x 1905 TB+ et TTB, 4 x 1907 TTB et un faux en or 1907, 3 x 1908 TTB+ à SUP, 2 x 1909 TTB+ à TTB, 2 x 1910 TTB et 1910 M TTB+ avec coup)	5 700 / 8 000
86	. Monnaies or - GB - Lot de 11 x Souverain George V 1911 TTB à SUP	3 300 / 4 600
87	. Monnaies or - GB - Lot de 12 x Souverain George V 1912 TTB à SUP	3 600 / 5 000
88	. Monnaies or - GB - Lot de 10 x Souverain George V (4 x 1913, 3 x 1914 et 3 x 1915) TTB à SUP	3 000 / 4 200
89	. Monnaies or - Lot de 9 x Souverain George V "Perth - Australie" (2 x 1913 P, 1917 P, 2 x 1918 P, 1920 P, 2 x 1922 et 1931 P) TTB+ à SUP	2 700 / 3 800
90	. Monnaies or - Lot de 5 x Souverain George V "Afrique du Sud" (Faux en or 1926 SA, 2 x 1927 SA dont 1 faux en or, 1929 SA et 1931 SA) TTB à SUP	1 500 / 2 100
101	. ECOLE ITALIENNE du XVIIe siècle Le Repas chez Simon Huile sur toile Sans cadre Usures, restaurations et manques 60 x 72,5 cm Expert : Alexis BORDES	250 / 350
102	. ECOLE HOLLANDAISE de la fin du XVIIe siècle La halte des voyageurs Huile sur toile 42.5 x 60.5 cm Expert : Alexis BORDES	400 / 600
103	. Dans le goût de l'ECOLE FLAMANDE du XVIIe siècle Voyageur sur un chemin de campagne Huile sur toile Usures et restaurations anciennes 55,8 x 71,8 cm Expert : Alexis BORDES	300 / 400

- 104** . ECOLE FRANCAISE du XVIIe siècle, entourage de Joseph Werner (1637-1710) **600 / 800**
 Portrait de femme en diane chasseresse et son lévrier
 Gouache sur vélin et rehauts d'or marouflé sur panneau de chêne (manques)
 25,5 x 19cm
 Beau cadre en bois doré du XVIIIe siècle (manques)
 Expert : Alexis BORDES
- 105** . ECOLE ITALIENNE du XVIIIe siècle **2 000 / 3 000**
 Suite de trois fixés sous verre figurant des personnages mythologiques dans des paysages
 Manques
 10,5 x 55,3 cm
 Expert : Alexis BORDES
- 106** . ÉCOLE HISPANO-FLAMANDE du XVIIe siècle **1 500 / 2 000**
 La victoire de l'amour sacré sur l'amour profane
 Huile sur cuivre et rehauts d'or (griffures au vernis)
 30 x 21,5 cm
- Vraisemblablement issu d'une production hispano flamande, notre œuvre est une allégorie représentant la victoire de l'amour sacré sur l'amour profane, sujet très apprécié des artistes du XVIIe siècle dont les fameux italiens Caravage et Guido Reni. L'amour sacré est ici illustré par l'ange ailé représenté en pied au centre de la composition, nimbé, portant l'inscription latine *divinis amor*, écrasant allègrement l'amour profane, ange représenté au sol, dévêtu et poings liés, coiffé d'un bandeau mentionnant *cupido*. Tenant fièrement l'arc et les flèches qu'il vient de prendre à Cupidon, l'amour sacré triomphant tend son bras vers le Christ et le Saint-Esprit sous la forme d'une colombe tenant dans son bec un phylactère mentionnant *ignem veni mittere in terram* (je suis venu jeter un feu sur la terre). Au pied de la Croix un second phylactère mentionne *amor meus crucifixus* (mon amour a été crucifié). Les inscriptions latines de la composition font écho à celles du cartouche au registre inférieur sous la composition :
 « *Divinu amor ... impurum subiccit amorem, pro regit et in flygys spicula naga plagis.*
Imbuit innocuas redi... fonte sagittas, viuificoq ictu corda ferire parat.
Pade sinq pia .uba ... sacra uulucra perter, viuere ... discas saucia ut ate oro. »
- L'artiste de notre œuvre fait preuve d'une grande virtuosité dans le maniement du pinceau, particulièrement remarquable dans le fin traitement des drapés ainsi que dans la multitude de détails minutieux révélés par les rehauts d'or. L'ensemble est peint sur une plaque de cuivre conférant ainsi une préciosité supplémentaire à l'œuvre.
- Expert : Alexis BORDES
- 107** . Dans le gout de l'ECOLE FRANCAISE du XVIIIe siècle **400 / 500**
 Muse au caducée avec deux putti
 Huile sur toile (rentoilage et restaurations)
 80 x 171 cm
 Expert : Alexis BORDES

MONNAIES OR, TABLEAUX, OBJETS d'ART, MOBILIER

- 108** . ECOLE FRANCAISE du XIXe siècle **300 / 400**
Mère et son enfant devant la chaumière
Porteuse d'eau allant à la rivière
Deux huiles sur panneau (craquelures et manques)
Monogrammées FT en rouge en bas à gauche
11 x 14 cm
Expert : Alexis BORDES
- 109** . ECOLE ITALIENNE du XIXe siècle **300 / 400**
D'après PIAZETTA
Jeune fille et jeune garçon
Pastel sur papier (déchirure)
69,8 x 57 cm
Expert : Alexis BORDES
- 110** . ÉCOLE SUISSE OU ALLEMANDE de la fin du XVIIIe siècle **400 / 600**
Paysans et leur troupeau au pied d'une falaise
Paysans et leur troupeau s'abreuvant à la rivière
Signées G. SCHAFFNER en bas à gauche, datée 1792
2 gouaches sur papier formant pendant
Mouillures et manques
34,3 x 45,3 cm
Expert : Alexis BORDES
- 111** . ÉCOLE FRANÇAISE vers 1760 **400 / 600**
Portrait d'un vieil homme barbu en buste
Huile sur toile
Craquelures et soulèvements
53,5 x 44,5 cm
Beau cadre en bois sculpté et redoré à décor de feuilles
d'acanthé et perles du XVIIIe siècle
Expert : Alexis BORDES
- 112** . ÉCOLE ITALIENNE du XIXe siècle **300 / 500**
D'après le Titien
Saint Christophe portant Jésus
Huile sur panneau
2 planches non parquetées renforcées de tasseaux
horizontaux
Restaurations
96 x 55 cm
Expert : Alexis BORDES
- 113** . Dans le goût de l'école napolitaine de la fin du XIXe siècle **600 / 800**
Vue de Naples depuis Mergellina
Vue de Naples depuis le Levant
55 x 71 cm
Expert : Alexis BORDES
- 114** . Hilaire LEDRU (1769-1840) **600 / 800**
Les pénibles adieux
Plume, aquarelle et gouache (restaurations et mouillures)
49,5 x 60,3 cm
On y joint la gravure
Expert : Alexis BORDES

MONNAIES OR, TABLEAUX, OBJETS d'ART, MOBILIER

115	. ÉCOLE FRANÇAISE du XIXe siècle Courses de chevaux à Saint-Malo Huile sur toile rentoilée (restaurations) 68 x 100 cm Expert : Alexis BORDES	2 000 / 3 000
116	. Dans le goût de l'ÉCOLE DE CUZCO du XVIIIe siècle La Sainte Famille sur un fond de paysage Huile sur toile et rehauts d'or Porte un monogramme RJ au verso 46 x 39,5 cm Expert : Alexis BORDES	200 / 300
117	. Dans le goût de l'ÉCOLE FLAMANDE du XVIe siècle Triptyque représentant une Vierge à l'Enfant (21x12 cm) entourée de saint Jean (29 x 9cm) et saint André 29 x 8,7cm) Huile sur panneau 45,5 x 71,3 cm Expert : Alexis BORDES	400 / 600
118	. RUSSIE, milieu du XIXe siècle Icône, Transfiguration du Christ Tempera sur bois 35.5 x 30.8 cm	300 / 400
119	. RUSSIE, fin du XIXe siècle Icône, Vierge de Kazan Tempera sur bois 31 x 27 cm	200 / 300
121	. CARTE CELESTE gouachée en couleurs et à la plume dans le style de Flamsteed figurant le Lion, le Petit Chien, le Lynx... et un "Sextans Urania" - XVIIe siècle 58 x 80.5 cm	2 500 / 3 000
122	. ÉCOLE ANGLAISE du XXe siècle Vues d'intérieurs de palais chinois Deux estampes formant pendant Cadre : 49 x 63 cm	150 / 200
123	. ÉCOLE ANGLAISE du XXe siècle Vues extérieures de palais orientaux Deux estampes formant pendant Cadre : 49 x 63 cm	150 / 200
124	. ÉCOLE ANGLAISE du XXe siècle Vues architecturales Deux estampes formant pendant Cadre : 49 x 63 cm	150 / 200
125	. ÉCOLE ANGLAISE du XXe siècle Vues d'intérieurs de palais oriental Deux estampes formant pendant Cadre : 49 x 63 cm	150 / 200

MONNAIES OR, TABLEAUX, OBJETS d'ART, MOBILIER

- | | | |
|------------|---|------------------|
| 126 | .
ECOLE ANGLAISE du XXe siècle
Vues intérieures de palais orientaux animées de personnages
Deux estampes formant pendant
Cadre : 49 x 63 cm | 150 / 200 |
| 127 | .
ECOLE ANGLAISE du XXe siècle
Vue extérieure et vue intérieure de palais orientaux animées de personnages
Deux estampes formant pendant
Cadre : 49 x 63 cm | 150 / 200 |
| 128 | .
ECOLE ANGLAISE du XXe siècle
Vues architecturales
Deux estampes formant pendant
Cadre : 49 x 63 cm | 150 / 200 |
| 129 | .
ECOLE ANGLAISE du XXe siècle
Vues architecturales
Deux estampes formant pendant
Cadre : 49 x 63 cm | 150 / 200 |
| 130 | .
ECOLE ANGLAISE du XXe siècle
Vues d'extérieur et d'intérieur de palais orientaux animées de personnages
Quatre estampes dans deux cadres formant pendant
Cadre : 49 x 63 cm | 150 / 200 |
| 131 | .
ECOLE ANGLAISE du XXe siècle
Vues d'intérieur et d'extérieur de palais orientaux
Trois estampes dans deux cadres
Cadre : 49 x 63 cm | 150 / 200 |
| 132 | .
ECOLE ANGLAISE du XXe siècle
Vues architecturales de palais orientaux
Deux estampes formant pendant
Cadre : 49 x 63 cm | 150 / 200 |
| 133 | .
ECOLE ANGLAISE du XXe siècle
Vues architecturales de palais chinois animées de personnages
Deux estampes formant pendant
Cadre : 49 x 63 cm | 150 / 200 |
| 134 | .
ECOLE ANGLAISE du XXe siècle
Vues intérieures de palais oriental dont salle de réception animée de personnages
Deux estampes formant pendant
Cadre : 49 x 63 cm | 150 / 200 |
| 135 | .
ECOLE ANGLAISE du XXe siècle
Plan de palais oriental en coupe transversale
Grande estampe
86 x 34 cm (à vue)
Cadre : 53 x 109 cm | 150 / 200 |

MONNAIES OR, TABLEAUX, OBJETS d'ART, MOBILIER

- 136** . ECOLE FRANCAISE du XVIIIe siècle **200 / 300**
Départ de la Flotte de Cadiz pour la Vera Cruz
Vue d'optique en couleurs (petits trous aux angles)
22.7 x 38.2 cm + marges
- 137** . CUILLER A SOUPE et FOURCHETTE DE TABLE en argent. **80 / 150**
SAINT-MALO, Marie-Bertrande MOINET veuve, 1748-1750
(lettre-date B) (pour la cuiller) et attr. à M.-B. Moinet (poinçon mal
insculpé), 1751-1754 (lettre-date C) (pour la fourchette). Modèle
uniplat.
Pds 153 g.
Expert : Sophie Vergne
- 138** . DEUX FOURCHETTES DE TABLE en argent. **80 / 150**
PROVINCE, orfèvre I.B.N., XVIIIe siècle (pour l'une dont la spatule est
gravée K.M.) et PARIS, orfèvre I.C. ou I.E., 1711-1712 (lettre-date S)
(pour l'autre dont la spatule est gravée F.L.). Modèle uniplat.
Pds 148 g.
Expert : Sophie Vergne
- 139** . DEUX CUILLERS A SOUPE ET UNE FOURCHETTE DE TABLE en **120 / 220**
argent.
PARIS, orfèvre D. ou E.L.S., 1748-1749 (lettre-date H). Modèle uniplat.

Pds 228 g.
Expert : Sophie Vergne
- 140** . GOBELET CUL-ROND en argent. **250 / 350**
ORLEANS, 1754 (lettre-date Z). Le corps bordé de filets. Gravé sous le
fond : R. CAROUILLE.
Haut. 5,4 cm ; diam. 6,2 cm ; pds 52 g.
Expert : Sophie Vergne
- 141** . SOUPIERE en argent. **1 500 / 2 500**
PARIS, attribué à Nicolas CAUET (reçu maître en 1784), 1785-1786.
Modèle uni, le corps pansu à anses feuillagées posant sur une base
circulaire moulurée de filets à l'instar du bord du corps et du couvercle
bombé surmonté d'une prise en forme de grenade éclatée. Initiales BV
marquées sur le bord de la base. Poinçons mal marqués sous le corps.
Poinçon de décharge sur la base et sur le bord du couvercle. Ajout au
niveau de la fixation de la prise et trace de cassure en deux endroits.
Haut. 25,5 cm ; Larg. 28 cm ; Pds 1841 gr.
Haut. 5,4 cm ; diam. 6,2 cm ; pds 52 g.
Expert : Sophie Vergne

- 142** . PAIRE DE SUCRIERS en argent. **500 / 800**
 PARIS, orfèvre R.P.F., 1784. Les intérieurs sont en verre bleu. De section ovale, ils posent sur quatre pieds-griffes à attaches feuillagées. Quatre montants cannelés galbés à enroulements se trouvent dans le prolongement encadrant deux angelots assis adossés à un cartouche centré d'un écu ovale uni, assorti de guirlandes de roses et fruits. L'un des angelots, assis sur une grappe et tenant une coupe, cueille le raisin et l'autre semble nourrir deux colombes. Une guirlande perlée orne le bord supérieur qui est enpoutre parcouru par une guirlande de fleurs. Les petits côtés sont ornés de deux couronnes de fleurs à noeud de ruban assorties de trophées et sont flanqués d'anses droites ornées de guirlandes de roses. Le couvercle bombé uni à frise perlée et descente cannelée est surmonté d'une prise en forme de fraises. Chocs, accidents, déformations et manque. Eclat à l'un des intérieurs en verre.
 Haut. 14 cm ; long. 17 cm ; pds net 604 g.
 Haut. 5,4 cm ; diam. 6,2 cm ; pds 52 g.
 Expert : Sophie Vergne
- 143** . PATENE en argent doré. **150 / 180**
 PARIS, Antoine-Henry DUBOIS, 1798-1809. Gravée du monogramme du Christ IHS (Jesus Hominum Salvator) surmonté d'une croix, un cœur percé de trois clous de la Passion.
 Diam. 13,7 cm ; Pds 90 g.
 Haut. 5,4 cm ; diam. 6,2 cm ; pds 52 g.
 Expert : Sophie Vergne
- 144** . SIX CUILLERS A SOUPE ET SIX FOURCHETTES DE TABLE en argent. **300 / 400**
 PARIS et DPTS, divers orfèvres, 1798-ap. 1838. Modèle uniplat, les spatules unies sauf pour quatre pièces monogrammées IF (avec initiale F sur le manche) et DRL. Dans un coffret.
 Pds 758 g.
 Expert : Sophie Vergne
- 145** . DEUX COUVERTS DE TABLE en argent. **150 / 200**
 LYON, orfèvre V.C., 1819-1838 et PARIS, BOULENGER, ap. 1838 (Minerve). Modèle uniplat, spatules unies. On joint une fourchette à entremets, modèle baguette gravé d'un médaillon fleuroné monogrammé LE. , PARIS, Ernest Compère, 1868-1888.
 Pds 328 g.
 Expert : Sophie Vergne
- 146** . SALERON DOUBLE en argent, intérieurs en cristal. **150 / 250**
 PARIS, D. GARREAU (successeur de Mignerot), 1819-1838. Base rectangulaire posant sur quatre pieds-boules. Salerons en cristal godronnés sur piédestaux ornés de tritons, décor de frise feuillagée, frise de feuilles d'eau, bague et collerette godronnées. Le montant central se termine par une anse perlée à décor de palmettes, tritons, coquille et tête d'homme. L'un des salerons s'insère mal dans le montant.
 Haut. 18 cm ; pds net 235 g.
 Expert : Sophie Vergne

MONNAIES OR, TABLEAUX, OBJETS d'ART, MOBILIER

- 147** . PAIRE DE BOITES DE TOILETTE SUR UN PLATEAU en argent. **1 000 / 1 400**
PARIS, André AUCOC (médaille d'or lors de l'exposition universelle de 1889 puis grand prix lors de l'Exposition universelle de 1900), 1856-1911 (Minerve). Les boîtes de toilette, dorées à l'intérieur, posent sur une base circulaire. Le corps galbé est orné de médaillons centrés de rosaces, de guirlandes feuillagées et grappes. Le couvercle bordé d'une large moulure de filets enrubannés, à terrasse plate moulurée d'une frise perlée est gravé d'un double-filet centré d'un cartouche à volute avec le nom : MARIA TERESA. Le plateau reprend ces motifs ainsi que l'inscription. Légère déformation du bord d'une boîte. Les boîtes et le plateau sont vraisemblablement issus d'un nécessaire de toilette. Boîtes : haut. 9 cm ; diam. 9 cm. Plateau : long. 25,7 cm ; larg. 14,5 cm. Pds total : 1074 g.
Expert : Sophie Vergne
- 148** . CASSEROLE DE TABLE en argent. ap. 1893 (poinçon au Cygne). **250 / 350**
Unie, à bord mouluré de filets, manche en bois dans un manchon à attache à contours.
Haut. 9,5 cm ; diam. 16,2 cm ; larg. 33,6 cm ; pds net 646 g.
Expert : Sophie Vergne
- 149** . CIBOIRE DES MALADES en argent. **180 / 250**
PARIS, ap. 1838 (Minerve). Modèle uni, pied circulaire bombé, tige à noeud, couvercle bombé surmonté d'une croix aux extrémités trilobées. Inscription gravée sur le bord du pied : DONNE PAR S.M. NAPOLEON III. Le ciboire n'a pu être dévissé au niveau du noeud, ce qui ne permet pas d'affirmer qu'il s'agit d'un ciboire chrismatoire même si la forme du noeud le laisse supposer.
Haut. 11 cm ; Diam. 5,5cm ; pds 79 g.
Haut. 5,4 cm ; diam. 6,2 cm ; pds 52 g.
Expert : Sophie Vergne
- 150** . SERVICE A THE ET A CAFE en argent. **800 / 1 200**
PARIS, Léontine Compère Veuve, Veuve Chenaillier, 1888-1919 (Minerve). Il comprend une cafetière, une théière, un pot à lait et un pot à sucre. Modèle de style Rocaille à piédouche circulaire bombé ciselé de rocailles. Corps en balustre au culot orné d'agrafes de feuilles, corps uni gravé du monogramme CG. Décor de rocailles. Anses formant courbes à bagues en os. Couvercles bombés surmontés d'une prise Rocaille. Pot à sucre doré à l'intérieur. Anse de la cafetière instable. Enfoncement des pieds.
Pds 2547,56 g.
Expert : Sophie Vergne
- 151** . SAUPOUDROIR en cristal et argent doré. **150 / 200**
PARIS, Raoul MAUGER, 1897-1904 (Minerve). Le corps de forme oblongue est en cristal taillé à décor de croisillons au culot et au bandeau supérieur. Cols de cygnes et couronnes de laurier gravées en alternance sur le corps. Piédouche en argent doré bordé d'une frise de palmettes et couvercle en argent doré ajouré, orné de feuilles lancéolées et surmonté d'une prise en forme de gland stylisé.
Haut. 19,5 cm ; Pds 319 g.
Expert : Sophie Vergne

MONNAIES OR, TABLEAUX, OBJETS d'ART, MOBILIER

- 152** . SERVICE A THE ET A CAFE en argent. **1 000 / 1 400**
PARIS, Savary & Fils, 1920-1931 (Minerve). Il comprend une cafetière, une théière, un pot à lait et un pot à sucre. Modèle à pans Art Déco. Base polygonale de même section que le couvercle. Corps gravé du monogramme GS. Anses en ébène de Macassar. Couvercles bombés surmontés d'une prise à bouton à pans. Pot à sucre doré à l'intérieur. Variante dans le poinçon d'orfèvre du pot à sucre.
Pds brut 2 483 g.
Expert : Sophie Vergne
- 153** . LOT D'OBJETS en argent. **200 / 300**
PARIS, ap. 1838 (Minerve). Différents modèles. Inscriptions. Comprend : deux couverts à entremets, un couvert de table, une fourchette de table, deux pinces à sucre, deux ronds de serviette et quatre couteaux manche en os, lame en argent.
Pds (sans les couteaux) 568 g.
Expert : Sophie Vergne
- 154** . PAIRE DE SALERONS en argent, intérieurs en verre. **40 / 80**
PARIS, Pierre BEZON, ap. 1913 (Minerve). De section ovale à pans, sur un petit pied, décor de frises perlées. Avec les deux cuillers à sel assorties. Dans leur coffret.
Pds net 38 g.
Expert : Sophie Vergne
- 155** . SERIE DE DIX COUTEAUX A FRUITS, lames en argent. **120 / 180**
PARIS, Edme PARISOT, 1842-1855 (Minerve). Les manches droits sont en os (?). Les lames sont marquées TOURON. Dans un coffret.
Quelques fissures à quatre manches.
Pds brut 292 g.
Expert : Sophie Vergne
- 156** . VINGT-ET-UNE PETITES CUILLERS en argent. **180 / 250**
PARIS, divers orfèvres, ap. 1838 (Minerve). Comprend une série de cinq. Modèle à filet sauf une.
Pds 467 g.
On joint une cuiller à moka en métal argenté.
Expert : Sophie Vergne
- 157** . LOT D'OBJETS en argent. **200 / 300**
PARIS, divers orfèvres, ap. 1838 (Minerve). Il comprend deux couverts de table, une cuiller à soupe, un passe-thé, une cuiller à œuf et une louche à moutarde, une pince à sucre.
Pds 540 g.
Expert : Sophie Vergne
- 158** . SERVICE A THE ET A CAFE en argent. **1 000 / 1 400**
PARIS, Henri MARTINCOURT, ap. 1888 (Minerve). Il comprend une cafetière, une théière, un pot à lait et un pot à sucre. Modèle de style Rocaille, verseuses pansues à cotes torsées et décor feuillagé. Attaches des quatre pieds à enroulements feuillagés. Couvercles bombés surmontés d'une prise Rocaille. Anses des verseuses à bagues en os. Numérotés au dessous et marqués : MARTINCOURT.
Pds brut 2721 g.
Expert : Sophie Vergne

MONNAIES OR, TABLEAUX, OBJETS d'ART, MOBILIER

- 159** . PLAT en argent. PARIS, ap. 1838 (Minerve). Modèle circulaire à contours de rocailles et motifs feuillagés. **150 / 250**
Diam. 24,8 cm ; pds 489 g.
Expert : Sophie Vergne
- 160** . SERIE DE ONZE COUTEAUX A FRUITS, lames en argent. **120 / 180**
PARIS, Philippe BERTHIER, ap. 1847 (Minerve). Les manches galbés unis sont en os (?) et les lames sont à bout rond. Dans un coffret neuf marqué : Orfèvrerie / Liberty / France. Huit manches sont fissurés.
Pds brut 404 g.
Expert : Sophie Vergne
- 161** . SERIE DE SIX COUVERTS A ENTREMETS en argent. **250 / 350**
PARIS, PARIS, Léontine Compère Veuve, Veuve Chenaillier, 1888-1919 (Minerve). Modèle à filets feuillagé, spatule à coquille. On joint un couvert à entremets d'un modèle légèrement différent, Paris, Boulenger, ap. 1838 (Minerve).
Pds total 688 g.
Expert : Sophie Vergne
- 162** . DEUX SERIES DE GOBELETS A LIQUEUR en argent et argent doré. **50 / 80**
Série de huit gobelets ceinturés d'une moulure à rubans croisés (PARIS, Louis COIGNET, 1893-1928) et série de six gobelets ceinturés de filets à rubans croisés (PARIS, Louis GARNIER, 1903-1913). Quelques traces de chocs à un gobelet.
Pds 130 g.
Expert : Sophie Vergne
- 163** . POT A LAIT en argent. **100 / 150**
PARIS, Henri SOUFFLOT, 1884-1910. De forme cylindrique, il pose sur une base circulaire. Il est orné jusqu'à mi-corps de cannelures. Le bec à cannelures perlées présente une guirlande de lauriers. L'anse en bois noirci est accidentée.
Haut. 12,2 cm ; Diam. 6cm ; pds brut 192 g.
Expert : Sophie Vergne
- 164** . MENAGERE en argent (84 pièces). **1 400 / 1 800**
PARIS, HENIN & VIVIER (couteaux) et HENIN & Cie (successeurs), 1891- ap. 1896 (Minerve). Modèle à filets, contours de volutes et coquilles stylisées. Elle comprend douze couverts de table, douze couverts à entremets, douze couteaux de table, douze couteaux à fruit, douze petites cuillers. Manches des couteaux en argent fourré, lames des couteaux à fruit en argent. Monogramme GM gravé.
Pds brut (avec les couteaux) 4956,4 g. Pds net (sans les couteaux) 3515,3 g.
Expert : Sophie Vergne
- 165** . SERIE DE SIX COUVERTS A ENTREMETS en argent. **200 / 300**
PARIS, HENIN & Cie, ap. 1896 (Minerve). Modèle baguette, spatule unie. Dans un coffret.
Pds 492
Expert : Sophie Vergne

- 166** . SERIE DE DIX TASSES ET SOUS-TASSES en argent, intérieur en argent doré. **500 / 800**
 PARIS, Paul TONNELIER, 1882-1889 (Minerve). Décor guilloché en bordure et frise de fleurons, anses droites en forme de tige de bambou à attaches feuillagées. Monogramme GB gravé dans un écu sur chaque pièce.
 Pds 1567,7 g.
 Expert : Sophie Vergne
- 167** . CALICE ET PATENE en argent et argent doré. **1 800 / 2 500**
 PARIS, attribué à Honoré LEBALLEUR (poinçon insculpé en 1894), début XXe siècle (?) (Minerve). Pied circulaire, tige à noeud et coupe héli-sphérique. Le calice et la patène sont une remarquable illustration de la technique de la gravure à l'acide avec reprise au burin. L'iconographie savante relate des épisodes de la vie de la Vierge et du Christ. Sept scènes, dans de larges cartouches, ornent le pied, la coupe et la patène, alternant avec des rinceaux sur fond amati. Le noeud en sphère aplatie est ceinturé d'un décor gravé de médaillons alternant avec des rinceaux. La base de la tige et le culot de la coupe à décor de fleurons dans des cartouches sont ceinturés de frises perlées. Sur le pied : l'Agonie du Christ au Mont des Oliviers, la Crucifixion, la Résurrection. Sur la coupe : les Noces de Cana (d'après le tableau de Véronèse au musée du Louvre), le Souper à Emmaüs, la Communion de la Vierge. Sur la patène : la Vierge adorant l'hostie (d'après un tableau de Ingres au musée d'Orsay) entourée d'une frise de feuilles de vigne et d'une frise perlée. Inscription gravée sur la plaque en métal doré au-dessous : EN SOUVENIR DU R.P. VICTOR LOUIS / LE TIERS ORDRE DE ROUEN RECONNAISSANT. Marqué BIAIS AINE & CIE, poinçonné et numéroté 120 sur la plaque rapportée sous le fond. Haut. calice 20,5cm ; Diam. patène 16,5cm ; Pds brut 970 g.
 Haut. 5,4 cm ; diam. 6,2 cm ; pds 52 g.
 Expert : Sophie Vergne
- 168** . CIBOIRE en métal doré, coupe en argent avec pavillon de ciboire. **180 / 250**
 Ciboire : LYON, Henry Nesme, Nesme et Ollagnier ou Henry Ollagnier et Fils, 1924-1964 (Minerve). Modèle uni posant sur un pied circulaire, coupe hémisphérique en argent, couvercle en métal doré surmonté d'une croix plate de style Art Déco. Le pavillon de ciboire est en soie blanche brodée de fil métallique doré. Le ciboire et le pavillon sont présentés dans un coffret. On joint un petit calice en métal doré, modèle uni.
 Haut. (ciboire) 19 cm ; diam. (pied) 10 cm ; pds brut (ciboire) 309 g. ; haut. (calice) 13 cm.
 Haut. 5,4 cm ; diam. 6,2 cm ; pds 52 g.
 Expert : Sophie Vergne
- 169** . SERVICE A THE ET A CAFE en argent. **1 200 / 1 500**
 PARIS, orfèvre M.H., 1ère moitié XXe siècle (Minerve). Il comprend une cafetière, une théière, un pot à lait et un pot à sucre. Modèle Art Déco à pans galbés, base circulaire à filets. Prises en forme de fleur stylisée centrée d'un bouton en os, anses des verseuses en os. On joint deux cache-pots en porcelaine à décor de fleurs.
 Pds brut 2285 g.
 Expert : Sophie Vergne

MONNAIES OR, TABLEAUX, OBJETS d'ART, MOBILIER

- 170** . COUVERT DE TABLE en argent (3 pièces). **100 / 200**
PARIS, PUIFORCAT, 1ère moitié XXe siècle (Minerve). Il comprend une cuiller à soupe, une fourchette de table, une petite cuiller. Modèle Art Déco à branche plate, gravée M/R sur la spatule.
Pds 121 g.
Expert : Sophie Vergne
- 171** . SERIE DE QUATRE CUILLERS A MOKA en argent. **60 / 80**
PARIS, Tétard Frères (Henri, Jacques et Georges Tétard), ap. 1903 (Minerve). Modèle Art Déco à branche plate unie.
Pds 58 g.
Expert : Sophie Vergne
- 172** . PINCE A ASPERGES en argent. **100 / 200**
PARIS, PUIFORCAT, XXe siècle. Branches à queue-de-rat, bague, décor trilobé, extrémités larges à cannelures.
Pds 242 g.
Expert : Sophie Vergne
- 173** . PLATEAU en argent. **40 / 80**
PARIS, GALLIA pour CHRISTOFLE, XXe siècle. Rectangulaire, bordé de filets, doté de deux anses à volutes et coquille.
Long. 68 cm ; larg. 42 cm.
Expert : Sophie Vergne
- 174** . PAIRE DE CANDELABRES en bronze argenté. Le pied central circulaire à double ressaut et frises perlées est en forme de colonne cannelée et soutient deux bras de lumière autour d'un montant central terminé par un bouton. Les binets et les bobèches sont ornées de frises perlées. **120 / 150**
Haut. 12 cm ; Larg. 20cm
Expert : Sophie Vergne
- 175** . MENAGERE (195 pièces), SEAU A CHAMPAGNE, SEAU A GLACE, DEUX DESSOUS DE BOUTEILLE en métal argenté. PARIS, CHRISTOFLE, XXe siècle. **1 000 / 2 000**
De modèle uniplate, la ménagère comprend douze couverts de table, douze fourchettes de table, douze couverts à entremets, douze couverts à poisson, douze fourchettes à dessert, douze fourchettes à huitres, vingt-quatre couteaux de table, douze couteaux à fromage, vingt-quatre cuillers à thé, douze cuillers à moka, une cuiller à sauce, une louche, une pince à sucre, un couteau à fromage, quatre couverts de service différents : poisson, glace, salade, louche à sauce ou coulis, un couvert de service. Les deux dessous de bouteille à contours moulurés de filets sont dans leurs boîtes d'origines à l'instar du seau à champagne de modèle Biarritz dans son coffret en carton Christofle étiqueté. Seau à glace avec cuiller ajourée. Chaque pièce est poinçonnée et/ou marquée : Christofle France. Les séries de couverts sont sur présentoirs marqués Christofle. On joint un dessous de bouteille en inox.
Expert : Sophie Vergne
- 180** . CALENDRIER DE PRIERES pour la latitude d'Istanbul **150 / 250**
Turquie, époque ottomane, vers 1850
Os, papier. Texte lithographié, couleurs et caractères en rouge ajoutés à la main, traitant des années 1267 à 1342 AH (1850 à 1923) et indiquant les équivalences entre les mois islamiques, romains (rumi) et coptes (qibti).
Long. 94 cm - Larg. 10.5 cm
Expert : Romain PINGANNAUD

MONNAIES OR, TABLEAUX, OBJETS d'ART, MOBILIER

- 181** . PLAT à décor de feuille saz, tulipes et œillets **1 500 / 2 000**
Turquie, époque ottomane, vers 1600 ou début XVII^e siècle
Un fêlé, égrenures, pied percé.
28.5 cm.
- Ce joli plat au décor floral est caractéristique des productions des fours d'Iznik à la fin du XVI^e et au début du XVII^e siècle. La grande feuille échancrée dite « saz », couplée aux tulipes et aux œillets incarnent l'art ottoman de l'époque. Le décor de paires de tulipes visible sur le marli apparaît dès les années 1560 (voir le plat MNC16365 du Musée de la Céramique de Sèvres). Néanmoins, l'exécution très libre des fleurs, la teinte claire des glaçures bleue et verte, la teinte sombre du rouge et le décor stylisé du revers du plat suggèrent une datation vers 1600 ou dans les premières décennies du XVII^e siècle.
- Expert : Romain PINGANNAUD
- 182** . PLAT DIT « DE KOUBATCHA » à décor sinisant bleu et blanc **700 / 900**
Iran, époque safavide, XVII^e siècle
Décoré d'un simurgh ou phénix dans un paysage lacustre, le marli décoré de médaillons floraux sur fond d'écailles, le bord souligné d'un trait bleu au revers. Craquelure prononcée typique des plats dit « de Koubatcha »
26 cm.
Expert : Romain PINGANNAUD
- 183** . GRANDE COUPE A FRIANDISE **600 / 800**
Probablement Algérie, XVIII^e siècle
Sur piédouche, le bol avec quatre compartiments, à décor végétal stylisé bleu cobalt sur glaçure opaque blanche. Restaurations, égrenures et tâches localisées.
21 cm. diam.
Avec planche aquarellée et notice manuscrite par Francis Barillet
Provenance : ancienne collection Francis Barillet
Expert : Romain PINGANNAUD
- 184** . PLAT à décor calligraphique **500 / 700**
Asie centrale, époque samanide, X^e siècle
Décoré de bénédictions en arabe répétées autour du cavet « baraka wa yumn » (prospérité et bénédiction) en caractères coufiques. Le centre inscrit « baraka » (bénédiction). Recollé, rebouchages et repeints.
21 cm.
Avec planche aquarellée et notice manuscrite par Francis Barillet
Provenance : ancienne collection Francis Barillet
Expert : Romain PINGANNAUD
- 185** . PLAT DIT « DE KOUBATCHA » à décor floral polychrome **500 / 700**
Iran, époque safavide, XVII^e siècle
Fractures recollées, rebouchages et repeints
32 cm.
Avec planche aquarellée et notice manuscrite par Francis Barillet
Provenance : ancienne collection Francis Barillet
Expert : Romain PINGANNAUD
- 186** . GRAND PLAT Canakkale à décor glaçuré brun et vert **400 / 600**
Turquie, art ottoman, fin XIX^e siècle
Marque de pernette au centre du plat, petits éclats de glaçure repeints.
31 cm.
Expert : Romain PINGANNAUD

MONNAIES OR, TABLEAUX, OBJETS d'ART, MOBILIER

- 188** . VIETNAM **800 / 1 200**
Van Ha Tran (1911-1974)
Laque sur panneau, portrait d'un homme âgé de trois-quarts. Signé Tran
Ha et Vietnam en bas à droite (petits manques)
Dim. 65 x 50 cm
Expert : Cabinet PORTIER & Associés
- 189** . BIRMANIE - XXe siècle **120 / 200**
Livre de sutra sur feuille de palmier, la couverture en bois doré
incrustée de cabochons de verre coloré
L. 55 cm
On y joint un livre de sutra sur papier, la couverture en bois
Tibet
L. 40,5 cm
Expert : Cabinet PORTIER & Associés
- 190** . TIBET - XVIIIe/XIXe siècle **300 / 400**
Panneau en bois sculpté d'un kirtimuka au centre, tenant des rubans
entre ses crocs, dans un entourage de rinceaux feuillagés (petits
manques et trous)
Dim. 30 x 90.5 cm
Expert : Cabinet PORTIER & Associés
- 191** . TIBET - XXe siècle **600 / 800**
Panneau en bois polychrome représentant les quatre frères harmonieux,
surmontés d'une tête de Garuda retenant des pivoinés et pendeloques, la
partie inférieure ornée d'une chimère (petits accidents et gerces)
Dim. 111 x 32 cm
Expert : Cabinet PORTIER & Associés
- 192** . TIBET - XXe siècle **200 / 300**
Bouddha en bronze à patine brune, assis en padmasana sur un socle orné
de pétales de lotus, les mains en bhumisparśa mudra (geste de prise à
témoin de la terre)
H. 20 cm
Expert : Cabinet PORTIER & Associés
- 193** . CHINE - Epoque MING (1368-1644) **300 / 500**
Guanyin en bronze à patine brune, assis en padmasana sur un socle
lotiforme, la main gauche en varada mudra (geste du don), portant une
haute couronne à pics ornée d'une effigie de Bouddha (petits manques,
usures)
H. 14,5 cm
Expert : Cabinet PORTIER & Associés
- 194** . JAPON - XIXe siècle **200 / 300**
Masque de Kyogen, personnage grimaçant, le front profondément ridé
(accidents, éclats et manques)
H. 21 cm
Expert : Cabinet PORTIER & Associés
- 195** . JAPON **800 / 1 000**
Morino Hiroaki Taimei (né en 1934)
Vase cylindrique en grès émaillé turquoise à coulures bronze. Marque
Taimei
H. 16 cm
Avec son Tomobako
Expert : Cabinet PORTIER & Associés

MONNAIES OR, TABLEAUX, OBJETS d'ART, MOBILIER

- 196** . JAPON - XXe siècle **600 / 800**
Morino Kako (1899-1987)
Vase balustre en porcelaine à large col émaillé céladon. Sceau Kako au dessous.
H. 28 cm
Tomobako daté du 6 e jour du onzième mois de l'année 43 de Showa, soit novembre 1968.
Expert : Cabinet PORTIER & Associés
- 197** . JAPON **500 / 600**
Unrinin Hozan (né en 1906)
Chawan en grès émaillé crème craquelé à décor en émaux polychromes et or de kiku et fleurs de paulownia. Cachet Hozan
Haut. 6,5cm ; Diam. 12,5 cm
Avec son tomobako
Expert : Cabinet PORTIER & Associés
- 198** . JAPON - XXe siècle **300 / 500**
Suzuhan (Osaka)
Service à saké en étain, trois coupes sur pied et une verseuse annelés
H. verseuse 11,5 cm
H. coupe 3,5 cm
Tomobako daté du 3e jour du 7e mois de l'année 43 de Showa, soit juillet 1968.
Expert : Cabinet PORTIER & Associés
- 199** . JAPON - XXe siècle **300 / 400**
Saegusa Sotaro (1911-2006)
Okimono de chien la tête levée en bronze à patine verte et or
H. 10,5 cm
Expert : Cabinet PORTIER & Associés
- 200** . CHINE - Début XXe siècle **150 / 200**
Ensemble comprenant une veste et un pantalon en soie noire à décor brodé en soie polychrome de fruits et papillons dans des médaillons
Expert : Cabinet PORTIER & Associés
- 201** . CHINE - Vers 1900 **1 000 / 1 200**
Vase balustre à large col à décor en émaux polychrome d'un décor dit "mille fleurs" de fleurs variées. Marque apocryphe de Qianlong au -dessous
H. 44 cm
Expert : Cabinet PORTIER & Associés
- 202** . CHINE - XIXe siècle **200 / 300**
Deux coupes en porcelaine à décor en bleu sous couverte de pivoines parmi les rinceaux (petit éclat)
Haut. 11.3 cm et 10.6 cm - Diam.18 cm et 18.3 cm
Expert : Cabinet PORTIER & Associés
- 203** . CHINE - Vers 1900 **300 / 500**
Paire de pots à gingembre en porcelaine à décor polychrome de jeunes femmes et enfants s'amusant sur des terrasses arborées
Haut. 19,5 cm ; Diam. 20cm
Couvercles et socles en bois ajouré
Expert : Cabinet PORTIER & Associés

MONNAIES OR, TABLEAUX, OBJETS d'ART, MOBILIER

204	.	CHINE, Nankin Paire de grands vases en céramique à décor en bleu sous couverte de scènes de guerriers - Vers 1900 Haut. 60 cm ; Diam. 22cm	300 / 400
205	.	CHINE, Canton Paire de vases en porcelaine à décor polychrome et doré de scènes animées dans des réserves, entourage d'objets de lettrés et fleurs - XIXe siècle Haut. 61.5 cm ; Diam. 25cm	250 / 300
206	.	CHINE, Compagnie des Indes Large coupe en porcelaine à décor polychrome sur la face externe d'animaux : éléphants, lion, cerfs, chevaux, vaches, un homme se dissimulant derrière un buisson. Frise de fers de lances et jetés de roses sur la face interne - XVIIIe siècle (usures, trois fêles) Haut. 11.5 cm - Diam. 26.5 cm	200 / 300
207	.	CHINE, Canton Paire de vases en porcelaine à décor polychrome de scènes animées dans des réserves polylobées, papillons, grenade, fruits, fleurs et motifs géométriques, col plissé - XIXe siècle Haut. 46 cm ; Diam. 20cm	500 / 800
208	.	CHINE, Canton Pique-fleurs en porcelaine à décor polychrome de scènes animées, fleurs en relief et frises fleuries feuillagées - Fin du XIXe siècle (fond étoilé et couvercle recollé) Haut. 22.5 cm - Larg. 20 cm - Prof. 20 cm	150 / 200
209	.	EXTRÊME-ORIENT Vase en porcelaine à décor polychrome dans des réserves de scènes de palais et volatiles dans un entourage feuillagé - Début du XXe siècle Haut. 45 cm ; Diam. 19cm	120 / 180
210	.	JAPON Suite de huit assiettes en porcelaine à décor imprimé de fleurs et volatiles en camaïeu bleu, bordure ajourée. On y joint deux grandes assiettes à décor de fleurs et barrière et deux plats à décor de fleurs et paons - XXe siècle	150 / 200
211	.	JAPON, Satsuma Cache-pot en céramique à décor polychrome de personnages sur un fond crème légèrement craquelé - Début du XXe siècle Haut. 26 cm - Diam. 30.5 cm	80 / 150
212	.	JAPON Brûle-parfum en bronze, le piétement figurant des dragons, surmonté d'un personnage tenant d'une main une longue canne, de l'autre une boule - Fin du XIXe siècle Haut. 52 cm	200 / 300
213	.	EXTRÊME-ORIENT Pot couvert en bronze cloisonné. Prises et piétement tripode en forme de têtes d'éléphant, couvercle surmonté d'un chien de Fô - XXe siècle Haut. 37 cm ; Diam. 39cm	120 / 160

MONNAIES OR, TABLEAUX, OBJETS d'ART, MOBILIER

- 214** . JAPON **250 / 400**
Toba sur sa mule
Bronze patiné et doré - XXe siècle
Haut. 44 cm - Long. 45 cm
- 215** . INDOCHINE **160 / 200**
Vase couvert en bronze patiné et doré à décor en léger relief de grues et fleurs sur une face et sur l'autre de deux personnages sur une véranda.
Piétement tripode, couvercle surmonté d'un moine - XXe siècle
Haut. 56.5 cm
- 216** . JAPON **250 / 350**
Paire de vases en cuivre à décor repoussé de cailles et roseaux. Signés sous la base - XIXe siècle (chocs et enfoncements)
Haut. 42 cm
- 218** . Dans le goût de SEVRES **5 000 / 7 000**
Paire de grands vases pots pourris en porcelaine polychrome et dorée à décor dans des médaillons sur une face de paysages lacustres, sur l'autre de couples en promenade. Monture en bronze ciselé : femmes en buste, couronnes de feuilles de laurier, rangs de perles, oves, prises en pomme de pin - Fin du XIXe-début du XXe siècle
Haut. 73.5 cm
Seront vendus sur désignation
- 219** . LIMOGES France, Lafarge **300 / 500**
Service de table en porcelaine à filets gris et dorés comprenant 24 assiettes plates (un éclat), 12 assiettes creuses, 12 assiettes à dessert, 6 assiettes de présentation ; service à thé et à café : théière, cafetière, pot à lait, sucrier, 12 tasses et sous-tasses à café, 6 tasses et sous-tasses à thé, 4 tasses et sous-tasses petit déjeuners, saladier, saucière, plat à cake, trois plats ronds, légumier, 2 plats longs et paire de ravers. Soit 113 pièces
- 220** . LONGCHAMPS, modèle Diane **300 / 500**
Service en terre de fer comprenant 16 grandes assiettes (deux avec fêles), 24 petites assiettes, une coupe sur piédouche (fêles), trois compotiers, un plat, une soupière, un légumier (anse à recoller). Soit 47 pièces
- 221** . CREIL et MONTEREAU **1 200 / 1 800**
Service "Japon" comprenant 24 assiettes plates 26 cm (6 avec petit éclat), 12 grandes assiettes creuses, 13 assiettes creuses (une jaunie avec éclat) et 34 petites assiettes (un petit éclat), un saladier, 6 ravers, 6 plats longs, 4 plats ronds (un cassé recollé), 2 plats ronds creux, un légumier, une soupière (accident), une grande coupe sur piédouche, 5 compotiers (un avec éclat), 2 saucières (légèrement craquelées, une accidentée). Soit 112 pièces (quelques défauts de cuisson, différences de tonalité dans le bleu)
- 222** . PAIRE DE GRANDS VASES en faïence à décor polychrome figurant sur la panse des scènes mythologiques, décor de feuillage, tête de lion, têtes d'anges ailés, anses en forme de serpents noués. Dans le goût de la Renaissance - XIXe siècle (petit éclat à la base, légères usures)
Haut. 50 cm ; Diam. 22cm **600 / 800**

MONNAIES OR, TABLEAUX, OBJETS d'ART, MOBILIER

- 223** . George JONES, Angleterre **300 / 500**
Important cache-pot en barbotine polychrome à motifs en relief de volatiles, nénuphars et bambous. Marqué et numéroté sous le talon - Fin du XIXe siècle (un fêle et un éclat)
Haut. 31 cm - Diam. 35 cm
- 224** . DELFT **200 / 300**
Bouteille en faïence - Fin du XVIIIe siècle
Haut. 31 cm
Expert : Manuela FINAZ de VILLAINÉ
- 225** . DELFT **250 / 300**
Deux pots à pharmacie en faïence - Fin du XVIIIe siècle
Haut. 17.5 et 10.2 cm
Expert : Manuela FINAZ de VILLAINÉ
- 226** . BLOIS, Manufacture Ulysse, fin du XIXe siècle **600 / 800**
La sortie de la messe
Plaque en faïence fine, signée et datée 1881 en bas à gauche
35 x 50 cm
Expert : Manuela FINAZ de VILLAINÉ
- 227** . ANGLETERRE **300 / 400**
Boîte en émail, monture métal doré - XVIIIe siècle (petites fentes à l'intérieur du couvercle)
Haut. 4.2 cm - Larg. 8.5 cm - Prof. 6.2 cm
Expert : Manuela FINAZ de VILLAINÉ
- 228** . PICASSO, Madoura **1 200 / 1 800**
Assiette "Picador"
Au dos : Edition Picasso et cachet d'édition (petits défauts de cuisson)
Diam. 21.5 cm
- 229** . Jean BOUCHER, édition LACHENAL **600 / 1 000**
Statuette du "Chevalier Franc" pour le monument de Verdun
Faïence crème
Haut. 58 cm - Larg. 20 cm - Prof. 25 cm
- 230** . René QUILLIVIC, Manufacture HB Quimper **300 / 500**
Jeune Bigouden ou Le petit joueur de billes
Faïence émaillée (choc au menton, au cou et à la base)
Haut. 51 cm
- 231** . Robert MICHEAU-VERNEZ (1907-1989) - Manufacture Henriot **300 / 500**
Quimper, vers 1940
Groupe de danseurs de l'Aven titré "Gavotenn Vras" (Grande Gavotte)
Sujet en faïence polychrome. Signé (égrenure au chapeau)
Haut. 33.5 cm
- 232** . Robert MICHEAU-VERNEZ (1907-1989) **100 / 150**
Quatre danseurs
Groupe en faïence polychrome (petit éclat à la jupe)
Haut. 13 cm
- 233** . GRAND CHRIST crucifié en buis sculpté - XVIIIe siècle (accidents à cinq doigts et au tibia gauche) **500 / 700**
Haut. 34.5 cm - Larg. 34 cm

MONNAIES OR, TABLEAUX, OBJETS d'ART, MOBILIER

- | | | | |
|------------|---|--|-----------------------|
| 234 | . | <p>VIERGE EN MAJESTE en noyer sculpté et restes de polychromie, dos creusé. Elle est assise sur un banc trône et porte son fils assis sur le genou gauche. L'Enfant tient un livre dans sa main gauche - Espagne, Castille et Leone, XIIIe siècle (petites vermoulures, main de droite de la Vierge et de l'Enfant manquantes)
Haut. 69.5 cm</p> | 8 000 / 10 000 |
| 235 | . | <p>VIERGE A L'ENFANT assise en noyer sculpté polychromé et doré. La Vierge a les cheveux déliés retombant sur les épaules et la poitrine et le Christ entièrement nu - Allemagne, Cologne, 2e tiers du XVe siècle (petites restaurations)
Haut. 38 cm - Larg. 19.5 cm</p> | 5 000 / 6 000 |
| 236 | . | <p>ITALIE
Jésus enfant debout
Sculpture en bois laqué polychrome, yeux en sulfure - Première moitié du XVIIIe siècle (accidents aux doigts, cou recollé, petits manques de peinture)
Haut. 43 cm
Présenté en lampe</p> | 200 / 300 |
| 237 | . | <p>SUITE DE HUIT FORMES DE POLYEDRES DUAL en carton, verre et piétement en bois noirci, le plus important figurant un dodécaèdre - XIXe siècle (petites restaurations)
Haut. 39.5 à 29.5 cm</p> | 4 000 / 5 000 |
| 238 | . | <p>JEU D'ECHECS en ébène et incrustations. Il ouvre sur un jeu de jacquet avec jetons et godets - Travail malouin de la fin du XVIIe-début du XVIIIe siècle (petites restaurations et fentes)
Boite fermée : Haut. 13 cm - Larg. 57 cm - Prof. 36.5 cm</p> | 1 500 / 2 000 |
| 239 | . | <p>DAGUE DE VENERIE par Lepage Moutier. Poignée en corne. Monture en fer, garde à deux quillons évasés, ciselés, gravés du monogramme « HF » en lettres gothiques. Belle lame à pans creux, gravée au talon de têtes de chien et de loup, enrichie de rinceaux feuillagés. Dos plat signé « Lepage Moutier Arquer breveté à Paris ». Fourreau en tôle de fer signé en suite et ciselé de feuillages - Vers 1850. A.B.E. (Piqûres, manque le bouton de chape)
Longueur : 65 cm
Expert : Jean-Claude DEY</p> | 400 / 600 |
| 240 | . | <p>CASSETTE NECESSAIRE DE PISTOLETS A PERCUSSION.
Plaquée de palissandre avec plaque en laiton gravée « T » sous couronne, garnie de velours bleu nuit à deux compartiments, elle contient une petite paire de pistolets à coffre à percussion.
Canons ronds, bleuis, à balle forcée. Coffres gravés d'animaux, dorés. Détentes rentrantes. Crosses en palissandre. Calottes ouvrantes.
Avec son moule à balle, à branches démonte cheminée et démonte canon.
Longueurs pistolets : 9,5 cm. Cassette : 12,5 x 19,5 x Ht 5,5 cm.
B.E. Vers 1840.
Expert : Jean-Claude DEY</p> | 800 / 1 200 |
| 241 | . | <p>COFFRET A DOME A SECRETS en gâïac bardé de ferrures ciselées (une postérieure)- Fin du XVe-début du XVIe siècle
Haut. 21.5 cm - Larg. 34.2 cm - Prof. 16 cm</p> | 2 000 / 3 000 |

MONNAIES OR, TABLEAUX, OBJETS d'ART, MOBILIER

- 242** . PILE DE POIDS en bronze à décor ciselé comprenant six poids. **200 / 300**
Marquée - XVIIIe siècle
Haut. 9.5 cm
- 243** . BOULE DE CHAPELET en os sculpté d'un côté de la tête du Christ, de **80 / 120**
l'autre d'un crâne humain - Première moitié du XIXe siècle
Haut. 3.5 cm
- 244** . EPINGLE A CRAVATE ornée d'une tête de mort en os - Seconde moitié **50 / 60**
du XIXe siècle
Long. 8.5 cm
Dans son écrin
- 245** . "TRANSI" en os allongé dans son cercueil, traces de laque noire - **80 / 120**
Première moitié du XIXe siècle
Long. 11.2 cm
- 246** . EVENTAIL à monture de bois à 15 brins, "Souvenir de l'exposition de **200 / 300**
Moscou, 1872" imprimé avec des publicités d'un côté en français, de
l'autre en russe
Long. 24 cm
- 247** . DEUX PORTE-AIGUILLES en nacre, l'un monture or (poids brut : **80 / 120**
19.38 gr) - Epoque Restauration
Long. 7.5 cm
- 248** . FIGURINE PUBLICITAIRE "Nectar pour NICOLAS" (usures et **300 / 500**
accidents)
Haut. 51 cm
On y joint le livre "Nectar comme NICOLAS"
- 249** . PENDULE LANTERNE OU CAPUCINE, le cadran en laiton gravé de **1 000 / 1 500**
chiffres romains avec fronton ajouré, le timbre porté par quatre arceaux
marqué "Cosse à Arras" - Fin du XVIIIe siècle
Haut.36 cm
- 250** . PENDULE, le mouvement sous un portique en bronze soutenu par six **400 / 700**
colonnes torsadées supportant une clochette. Présentée sous globe sur
un socle en bois noirci à filets de laiton - XIXe siècle
Haut. 37.5 cm
- 251** . PENDULE PORTIQUE en marbre blanc et ornementation de bronze **200 / 300**
ciselé et doré. Le mouvement au cadran marqué "A.D. la Croix à Paris"
sous un chapiteau surmonté de deux pots à feu et une vasque, pilastres à
cannelures rudentées. A la base, une borne sur laquelle deux oiseaux se
bécotent - Epoque Louis XVI (manques)
Haut. 41 cm
- 252** . PENDULE BORNE en bronze doré et patiné. A l'amortissement, un **400 / 700**
angelot sur un genou tenant une fleur à la main, et un pot fleuri ; base
moulurée. Avec un socle en marqueterie de buis - Epoque Charles X
(chiffres légèrement estompés)
Haut. 48 cm - Larg. 20 cm - Prof. 12 cm

MONNAIES OR, TABLEAUX, OBJETS d'ART, MOBILIER

- 253** . PENDULE en bronze ciselé, doré et patiné. Le mouvement au cadran signé "Hri Lenoir Her, rue des Gravilliers", dans des vagues en régule portant une barque dans laquelle une jeune femme s'agrippe au mât. Base centrée d'un visage barbu et ornée de coquille et feuillage - Milieu du XIXe siècle (usures et salissures à la dorure)
Haut. 49.5 cm **300 / 500**
- 254** . CARTEL D'APPLIQUE en bronze ciselé et doré. Le mouvement dans une caisse violonnée à décor de chutes de branches de gui, noeuds de ruban et feuillage. A l'amortissement, une urne couverte - Epoque Napoléon III
Haut. 65 cm - Larg. 30 cm **700 / 1 000**
- 255** . IMPORTANT CARTEL en marqueterie de laiton gravé sur fond d'écaille brune. Riche ornementation de bronzes ciselés : piétement figurant des chimères sur des pieds volutes, bustes en termes, masques barbuis et à l'amortissement figure de Chronos - Époque Napoléon III
Haut. 89 cm **2 000 / 2 500**
- 256** . PENDULE en bronze patiné. Le mouvement dans la roue d'un char portant une déesse et tiré par Pégase, sur une nuée. Socle en marbre noir mouluré - Milieu du XIXe siècle
Haut. 50 cm - Larg. 57.5 cm - Prof. 17 cm **800 / 1 500**
- 257** . GARNITURE DE CHEMINEE en bronze ciselé, doré et marbre blanc comprenant une pendule et une paire de candélabres. Chaque candélabre à trois branches feuillagées, celle du milieu tenue par une jeune femme, base circulaire en marbre blanc à cannelures. La pendule au cadran signé "Briscard à Paris", entouré par deux jeunes femmes, surmontée d'un vase fleuri, base en marbre blanc à frises de godrons - Epoque Napoléon III
Haut. 51 cm et 42.5 cm **1 000 / 1 500**
- 258** . IMPORTANT CANDELABRE en métal argenté à très riche décor de masques de grotesque portant des guirlandes de fruits. Partie supérieure à godrons, piétement tripode à têtes de lion, blasons et jarrets griffus, sur une base moulurée et ciselée de rinceaux - Seconde moitié du XIXe siècle (usure à l'argenture)
Haut. 63.5 cm
Monté en lampe **250 / 400**
- 259** . Dans le goût de BARBEDIENNE
Paire de candélabres en bronze ciselé et patiné, fût à cannelures supportant quatre bras de lumière arqués et un feu central, repose sur un piétement tripode à jarrets griffus et feuillage - Seconde moitié du XIXe siècle (manque quatre bobèches)
Haut. 71 cm **300 / 500**
- 260** . LAMPE BOUILLOTTE en bronze à trois bras de lumière arqués, fût à perles et cannelures sur une corbeille au bord ajouré, abat-jour en tôle laquée à hauteur réglable - Début du XIXe siècle
Haut. 63.5 cm **500 / 800**
- 261** . IMPORTANT LUSTRE à sept bras de lumière en bronze. Larges pampilles en verre moulé - Fin du XIXe-début du XXe siècle
Haut. 135 cm **700 / 1 000**

MONNAIES OR, TABLEAUX, OBJETS d'ART, MOBILIER

- 262** . LUSTRE en verre de Murano au naturel et doré à six bras de lumière. Branches fleuries et feuillagées - Epoque moderne
Haut. 72 cm **250 / 400**
- 263** . LUSTRE en bronze et cristal à seize bras de lumière arqués sur deux étages. Fût central à bobèche godronnée agrémenté de chutes de perles et plaquettes - Début du XXe siècle
Haut. 120 cm - Diam. 65 cm env. **400 / 700**
- 264** . LUSTRE en bronze et cristal à neuf bras de lumière feuillagés volutés, poire facettées et chutes de perles, fût central godronné - Début du XXe siècle
Haut. 83 cm - Diam. 62 cm **200 / 300**
- 265** . DEVANT DE CHEMINEE en trois parties en bronze ciselé et doré figurant deux petits Bacchus appuyés contre des feuillages - Epoque Napoléon III
Haut. 56.5 cm - Long. totale : 124 cm **300 / 500**
- 266** . MIROIR en bois sculpté, mouluré et doré. Encadrement à chûtes fleuries feuillagées, rangs de perles et cannelures. Le fronton à médaillon et noeud de ruban - Epoque Louis XVI (petits manques)
Haut. 90 cm - Larg. 53 cm **250 / 300**
- 267** . MIROIR en bois sculpté et doré à décor de rinceaux, la traverse supérieure légèrement arquée à décor ajouré de feuillage - Epoque Régence (petits manques de dorure, glace rapportée)
Haut. 63 cm - Larg. 46 cm **200 / 300**
- 268** . MIROIR en bois mouluré, sculpté et doré, l'encadrement à décor de branches feuillagées et fleuries, le fronton à motif de large coquille centrée d'un bouquet de fleurs - Epoque Louis XV (manques et usure de dorure, glace postérieure)
Haut. 105 cm - Larg. 64 cm **200 / 250**
- 269** . GRAND MIROIR rectangulaire à glace biseautée et en ogive. Encadrement en bois et stuc doré à feuilles de laurier, perles ; traverse supérieure à oves surmontant un noeud de ruban portant deux guirlandes fleuries feuillagées - Seconde moitié du XIXe siècle
Haut. 172 cm - Larg. 112 cm **250 / 300**
- 270** . BEAU MIROIR rectangulaire à encadrement en bois et stuc doré à décor en relief de rangs de perles, joncs rubannés ; la traverse supérieure ornée d'un noeud de ruban et de guirlandes de fleurs - Epoque Napoléon III (petits manques en bordure)
Haut. 174 cm - Larg. 102 cm **350 / 500**
- 271** . PAIRE d'APPLIQUES en chêne sculpté et relaqué à décor de raisins, fleurs et feuillage - XIXe siècle
Haut. 46 cm **150 / 200**
- 272** . CORBEILLE de FRUITS en bois sculpté relaqué et redoré - XVIIIe siècle
Haut. 28 cm - Larg. 40 cm **150 / 200**

MONNAIES OR, TABLEAUX, OBJETS d'ART, MOBILIER

273	. PARAVENT à QUATRE VOLETS figurant une scène de port animée peinte sur toile, signée en bas à droite - XXe siècle Chaque panneau : Haut.160 cm - Larg. 50 cm	700 / 1 000
274	. SUITE DE TROIS CHAISES DE PONT pliantes en teck et acajou, dossiers à barreaux - XXe siècle Haut. 77 cm	150 / 200
275	. PAIRE DE TABOURETS en noyer mouluré et sculpté transformés en table basse. Dessus de marbre (rapporté), piètement en X - Fin du XIXe siècle Haut. 40 cm - Larg. 47 cm - Prof. 40 cm	200 / 300
276	. PAIRE de CHAISES en acajou et placage d'acajou, le dossier à bandeau légèrement incurvé sculpté de couronne de laurier et corne d'abondance, assise circulaire, pieds sabre, les antérieurs moulurés en creux - Début de l'époque Restauration (accidents) Haut. 81.5 cm	120 / 180
277	. SUITE DE SIX CHAISES en hêtre mouluré et sculpté, dossier à bandeau à décor losangé et couronne de laurier - Époque directoire Haut. 87 cm	300 / 500
278	. FAUTEUIL DE BUREAU à incrustations de motifs floraux, filets et soupière sur fond d'acajou - Angleterre, XIXe siècle Haut. 83.5 cm	350 / 500
279	. PAIRE DE BERGERES en bois doré, mouluré et sculpté de joncs rubanés, rangs de perles. Pieds fuselés, cannelés, rudentés - Époque Napoléon III (manques et usures de la dorure) Haut. 114 cm	400 / 600
280	. CANAPE TROIS PLACES en bois relaqué vert pâle et rechampi blanc, dossier et ceinture mouvementés centrés de bouquet de fleurs. Repose sur sept pieds galbés - Époque Louis XV	500 / 700
281	. PAIRE DE FAUTEUILS à dossier plat en hêtre mouluré et sculpté, nez d'accotoirs volutés, ceinture chantournée, pieds galbés - Époque Louis XV (patine à reprendre) Haut. 98.5 cm	600 / 900
282	. BERGERE A OREILLES en bois doré, mouluré et sculpté de feuilles d'eau, joncs rubanés et feuilles d'acanthé. Repose sur quatre pieds fuselés à cannelures. Style Louis XVI - Fin du XIXe-début du XXe siècle Haut. 106 cm	200 / 300
283	. SCRIBAN en marqueterie d'if, frêne, filets et entourages de sycomore. Bombé en façade et sur les côtés, il ouvre à un abattant orné d'une réserve polylobée découvrant des tiroirs en gradin et une cache. Ouvre à trois tiroirs en caisson, pieds galbés - Époque Louis XV (restaurations d'usage et d'entretien) Haut. 98 cm - Larg. 95 cm - Prof. 51 cm	1 200 / 1 500

MONNAIES OR, TABLEAUX, OBJETS d'ART, MOBILIER

- 284** . PETITE TABLE A JEUX à riche marqueterie de nacre et laiton gravés sur ébène, filets de bois de rose et fond de loupe de thuya. Repose sur quatre pieds fuselés à cannelures. Ornementation de bronzes - Epoque Napoléon III (petits manques)
Haut. 76 cm - Larg. 67 cm - Prof. 33 cm **300 / 400**
- 285** . GUERIDON intégralement plaqué de cytise en bois de bout. Plateau basculant en légère cuvette, fût cylindrique, piétement tripode à côtés incurvés terminé par des boules laquées noir - Début du XIXe siècle (petits manques)
Haut. 73 cm - Diam. 87 cm **600 / 900**
- 286** . TABLE TAMBOUR en marqueterie sur fond de bois de rose, entourage de palissandre sur le dessus d'un trophée de musique et de branches fleuries feuillagées ; sur les portes et le caisson de cubes sans fond. Elle présente en caisson une large niche encadrée de deux portes. Pieds galbés. Style Transition Louis XV-Louis XVI - Début du XXe siècle (petits manques de placage, traverse à recoller)
Haut. 75 cm - Larg. 67.5 cm - Prof. 37 cm **160 / 240**
- 287** . COIFFEUSE en palissandre mouluré et sculpté. Le miroir polylobé repose sur un marbre blanc encastré à cuvette. Elle ouvre à un tiroir en ceinture et repose sur quatre pieds galbés réunis par une entretoise en X - Epoque Napoléon III (petit début de fente au marbre)
Haut. 154 cm - Larg. 111 cm - Prof. 54 cm **200 / 300**
- 288** . BUREAU BONHEUR DU JOUR en acajou, moulures et filets de laiton. Il ouvre en gradin à deux portes vitrées et deux tiroirs ; en partie inférieure, à un abattant écritoire et un large tiroir. Pieds gaine. Style Louis XVI - XIXe siècle
Haut. 107 cm - Larg. 79 cm - Prof. 40 cm **200 / 300**
- 289** . TABLE BUREAU à incrustations et marqueterie de motifs floraux sur fond de palissandre, reposant sur des pieds torsadés réunis par une entretoise en X - Hollande, début du XIXe siècle (plateau fendu)
Haut. 76 cm - Larg. 103 cm - Prof. 75 cm **250 / 300**
- 290** . BUREAU de PENTE en marqueterie dans un médaillon de satiné de fleurs en bois de bout de bois de violette, rinceaux volutés de satiné sur fond d'amarante. Ouvre à deux tiroirs en ceinture et à deux tiroirs à l'intérieur. Belle garniture ciselé et doré d'esprit Rocaille - Epoque Louis XV
Haut. 108 cm - Larg. 113 cm - Prof. 58 cm **15 000 / 20 000**
- 291** . BUREAU CYLINDRE en acajou et filets composés de bois de couleurs alternées. La partie supérieure ouvre à deux rideaux dissimulant des casiers. Le cylindre ouvert découvre des étagères et quatre tiroirs. La partie basse ouvre à deux portes moulurées. Montants droits à fausses cannelures, pieds gaine - Travail Nantais de la fin du XVIIIe siècle (petit soulèvement)
Haut. 144 cm - Larg. 96 cm - Prof. 59 cm **700 / 900**

MONNAIES OR, TABLEAUX, OBJETS d'ART, MOBILIER

- 292** . MEUBLE DESSERTA A HAUTEUR D'APPUI en acajou, placage d'acajou et moulures de laiton à côtés incurvés. Elle ouvre à un tiroir en ceinture supportée par quatre pieds fuselés à cannelures réunis par trois tablettes d'entretoise et un fond. Dessus de marbre Brocatelle ceint d'une galerie ajourée et à chutes de drapés. Style Louis XVI - Fin du XIXe siècle
Haut. 116 cm - Larg. 66 cm - Prof. 33 cm **500 / 800**
- 293** . VITRINE DEMI-LUNE en acajou et placage d'acajou, moulures, filets et cannelures de laiton. Elle ouvre en façade à une porte vitrée. Dessus de marbre rouge veiné blanc à galerie ajourée. Pieds toupie. Style Louis XVI - Fin du XIXe-début du XXe siècle (manque deux cannelures, léger enfoncement de la galerie)
Haut. 155 cm - Larg. 73 cm - Prof. 36 cm **250 / 300**
- 294** . SEMAINIER en marqueterie de fleurs et feuillage sur fond de palissandre. Moulures de laiton. Dessus de marbre rouge veiné blanc - Époque Napoléon III
Haut. 133.5 cm - Larg. 67 cm - Prof. 34.5 cm **400 / 600**
- 295** . SEMAINIER en merisier ouvrant à sept tiroirs encadrés de demi-colonnes baguées de bronze - Epoque Empire (manque deux boutons de tirage)
Haut. 157 cm - Larg. 102.5 cm - Prof. 48 cm **400 / 600**
- 296** . IMPORTANTE COMMUNE SCRIBANNE en marqueterie de bois gravé de motifs floraux, rinceaux et paniers sur fond d'acajou, ouvre à un abattant et à trois tiroirs. L'abattant ouvert laisse découvrir un intérieur à petits tiroirs galbés en dégradé et un portillon. Montants à pans coupés - Hollande, fin du XVIIIe siècle
Haut. 112.5 cm - Larg. 112.5 cm - Prof. 32 cm **4 000 / 6 000**
- 297** . COMMUNE en placage de bois de rose en ailes de papillon, filets de bois alternés et entourages d'amarante. Elle ouvre à cinq tiroirs sur trois rangs à partie centrale en léger ressaut. Dessus de marbre gris sainte-Anne. Estampillée F. SCHEY sur le haut du montant droit - Epoque Louis XVI (restaurations d'usage et petits manques de placage)
Haut. 85.5 cm - Larg. 128.5 cm - Prof. 58.5 cm
Fidelis SCHEY, Maître en 1777 **1 800 / 2 400**
- 297 B** . COMMUNE SECRETAIRE en acajou et placage d'acajou. Elle ouvre à trois tiroirs moulurés, le supérieur s'abattant, se tirant pour dégager un plateau écritoire orné d'un cuir et trois petits tiroirs. Montants antérieurs en colonne engagée à cannelures rudementées. Pieds fuselés terminés par des sabots à roulettes. Dessus de marbre blanc veiné gris ceint d'une galerie ajourée. Estampillée G. DESTER et JME sur le haut du montant arrière droit - Epoque Louis XVI
Haut. 101.5 cm - Larg. 90.5 cm - Prof. 48 cm
Godefroy DESTER, Maître en 1774 **2 800 / 3 200**
- 298** . COMMUNE en acajou, placage d'acajou et moulures de laiton. Elle ouvre par trois rangs de tiroirs, le rang supérieur simulant trois tiroirs. Montants à colonnes engagées à cannelures, pieds toupie. Poignées tombantes et bagues de bronze, serrures à trèfles. Dessus de marbre gris orangé (restauré) - Travail parisien d'époque Louis XVI
Haut. 86 cm - Larg. 130 cm - Prof. 56.5 cm **800 / 1 200**

MONNAIES OR, TABLEAUX, OBJETS d'ART, MOBILIER

- 299** . COMMODE en merisier à filets à décors géométriques losangés, ouvre à trois tiroirs, montants à cannelures - Fin de l'époque Louis XVI
Haut. 85.5 cm - Larg. 109 cm - Prof. 56 cm **600 / 800**
- 300** . COMMODE en noyer et placage de noyer, palissandre et filets, ouvre à trois tiroirs à ressaut central. Montants à pans coupés. Petits pieds galbés. Dessus bois - Fin du XVIIIe-début du XIXe siècle
Haut. 93 cm - Larg. 128 cm - Prof. 65 cm **600 / 900**
- 300 B** . COMMODE en bois relaqué gris rechampi blanc. Légèrement bombée en façade, elle ouvre à deux tiroirs à réserves feuillagées, branches feuillagées et noeuds de ruban. La traverse basse fortement chantournée est centrée d'une soupière ajourée. Montants à réserve moulurée. Pieds à volute - Sud de la France, époque Louis XV
Haut. 84.5 cm - Larg. 112 cm - Prof. 53.5 cm **2 000 / 2 500**
- 301** . GRAND BUFFET BIBLIOTHEQUE en acajou et moulures de laiton. Présente quatre portes vitrées avec ressaut central en partie supérieure, un large tiroir secrétaire et quatre portes en partie basse - Angleterre, fin du XIXe-début du XXe siècle
Haut. 240 cm - Larg. 222 cm - Prof. 52 cm **300 / 500**
- 302** . BUFFET D'ANGLE en loupe de noyer ouvrant à quatre portes moulurées. Corniche mouvementée à double cœur - Hollande, début du XIXe siècle
Haut. 218 cm - Larg. 130 cm - Prof. 60 cm **600 / 1 000**
- 303** . IMPORTANTE BIBLIOTHEQUE en acajou à deux portes et une porte coulissante vitrée, motifs feuillagés et soupières sur fond d'acajou - Angleterre, XIXe siècle
Haut. 240 cm - Larg. 246 cm - Prof. 45 cm **700 / 1 200**
- 304** . CONSOLE en fer forgé, laqué et doré reposant sur deux pieds feuillagés à volute et contre volutes, entretoise et ceinture à fleuron. Dessus de marbre vert veiné banc - XXe siècle
Haut. 90 cm - Larg. 125 cm - Prof. 37.5 cm **350 / 500**
- 305** . Guy LEFEVRE pour JANSEN
Table basse vitrine coulissante, la structure en acier nickelé, les plateaux en verre - Circa 1970
Haut. 42.5 cm - Larg. 108 cm - Prof. 108 cm **1 500 / 2 000**
- 306** . SAINT LOUIS, modèle Camargue
Service de verres à pied en cristal comprenant 12 flûtes à champagne, 12 verres à eau, 12 verres à vin. Soit 36 pièces (petits accidents)
Dans leurs cartons d'origine **300 / 500**
- 307** . BACCARAT Service "Chrome"
Service de verres en cristal comprenant 12 verres à eau (deux égrenées), 8 coupes à champagne (une égrenée), 7 verres à vins rouge, 11 verres à vin blanc, 4 verres à liqueur. Soit 42 pièces **250 / 400**

MONNAIES OR, TABLEAUX, OBJETS d'ART, MOBILIER

308	. CRISTALLERIE DE LORRAINE Service de verres à pied en cristal taillé comprenant 11 coupes à champagne (trois légèrement ébréchés), 12 verres à eau (une base ébréchée), 10 verres à vin rouge (un légèrement ébréché) et 11 verres à vin blanc (deux légèrement ébréchés). Soit 44 pièces. Certaines marquées	300 / 500
309	. DAUM "Bolero" Service de verres à pied en cristal comprenant 12 verres à eau, 12 verres à vin, 12 flûtes à champagne. Soit 36 pièces	250 / 400
310	. CAVE A LIQUEUR en placage d'ébène de macassar, intérieur en bois de rose, toutes les faces à vitre entourée de laiton doré. On y joint trois carafes (dont un bouchon cassé), un plateau et une suite de seize petits verres à pied, l'ensemble à beau décor doré de fleurs et feuillage - Seconde moitié du XIXe siècle (petits éclats de placage, manque le support de verrerie) Haut. 27.5 cm - Larg. 34.5 cm - Prof. 26.5 cm	250 / 300
311	. ASSIETTE en cristal et motif de branchages en métal argenté appliqué ajouré, le fond de l'assiette orné d'une étoile à multiples branches - Début du XXe siècle Diam. 25 cm	80 / 120
312	. LALIQUE France Lampe "Ariane", modèle créé en 1968, en verre moulé pressé figurant deux colombes affrontées. Cerclage de la base et fût en laiton doré Haut. des sujets : 22 cm - Haut. totale : 47 cm	400 / 600
313	. MÜLLER Frères Lunéville Vase ovoïde à décor de mûres, fleurs et feuilles en fluorogravure (gravure à l'acide sur verre émaillé), signé en relief dans le décor - Circa 1900 (un fêle interne de cuisson) Haut. 26 cm Bibliographie : « Le Génie Verrier de l'Europe » par Giuseppe Cappa page 346	400 / 500
314	. DAUM Nancy Vase à section rectangulaire à décor doré sur fond violet granité de fleurs en relief. Signé sous la base Haut. 12 cm	400 / 600
315	. DAUM Nancy France Vase en verre de couleur vert pâle à décor géométrique losangé dégagé à l'acide Haut. 25.5 cm	400 / 600
316	. DAUM Tanagra Terpsichore Pâte de verre (accidents au sommet) Haut. 24.5 cm	150 / 200
317	. GALLE Pied de lampe en verre à décor dégagé à l'acide de fleurs pourpres et roses sur fond jaune. Signé (deux éclats au col) Haut. 30 cm	150 / 250

MONNAIES OR, TABLEAUX, OBJETS d'ART, MOBILIER

- 318** . DE VEZ (Camille TRUTIE de VARREUX dit), 1872-1942 - Cristallerie de Pantin
Soliflore marguerites et papillon gravés à l'acide sur verre bleuté - Circa 1910 (rayures d'usage)
Haut. 15,5 cm
Bibliographie : « Le Génie Verrier de l'Europe » par Giuseppe Cappa page 362 **150 / 200**
- 319** . Dans le goût de SEVRES, d'après FALCONET
Groupe en biscuit représentant "La Bohémienne" ou "Le groupe de l'ours" - XVIIIe siècle (accidents et manques)
Haut. 14.5 cm **500 / 700**
- 320** . André MERY
Plaque en bronze à décor de roses, signée en bas à droite (manque une boule de pied)
25 x 14 cm
André MERY, sculpteur médaillé, expose au Salon des Artistes Français de 1909 à 1914 **100 / 150**
- 321** . Patrick ALLAIN, né en 1951
Cerf chasseur saluant
Bronze patiné, signé sur l'arrière de la veste
Haut. 13 cm **250 / 350**
- 322** . ECOLE fin XIXe-début XXe siècle
Lévrier
Deux bronzes patinés formant pendant
Socle en cuir patiné noir à gradins
Haut. 9 cm - Long. 18.5 cm - Prof. 8.5 cm **200 / 300**
- 323** . JEUNE GARCON jouant de la flûte assis sur un tabouret
Bronze, élément décoratif de pendule - XIXe siècle (un pied du tabouret tordu)
Haut. 22 cm **250 / 350**
- 324** . CHRIST en bronze patiné, le périzonium noué à gauche - XVIIe siècle (départ de fissure à l'épaule droite, usure de patine due au frottement)
Haut. 22.5 cm **800 / 1 200**
- 325** . E. ENGLER, XXe siècle
Pierrot et la mouche
Bronze patiné, signé
Haut. 38.5 cm **400 / 600**
- 326** . D'après CLODION
Bacchante avec enfants
Bronze patiné
Haut. 36 cm **700 / 1 000**
- 327** . D'après Mathurin MOREAU
Jeune femme au col relevé
Bronze patiné
Haut. 38 cm **300 / 500**

MONNAIES OR, TABLEAUX, OBJETS d'ART, MOBILIER

- 328** . Eugène MARIOTON, 1854-1933 **250 / 400**
L'hiver
Bronze patiné, titré, signé au dos, cachet Siot-Decauville Fondateur, N° 8490
Socle rapporté en acajou mouluré
Haut. 34.5 cm
- 329** . Émile Victor BLAVIER, XIXe-XXe **600 / 1 000**
Dante
Bronze, signé sur la terrasse
Haut. 68 cm
- 330** . D'après FALCONET **800 / 1 200**
Baigneuse
Sculpture en plomb avec parties réhaussées à l'or - XIXe siècle
(accident et restauration à la jambe gauche)
Haut. 77.5 cm
- 331** . AYRAL, Pierre LE FAGUAYS, 1892-1962 **200 / 300**
Sortie de bain
Régule patiné sur socle en marbre
Haut. 38 cm
- 332** . José-Maria DAVID, 1944-2015 **700 / 800**
Aigle aux ailes déployées, 1998
Bronze à patine brune (légère trace de frottement sur le bec), n° 121/250
Sur la terrasse : J.M. DAVID, marque du fondeur Chapon
Ht. : 15 cm Lg. : 18 cm
On y joint une affiche dédicacée AU Show Room Yann Dreano
Experts : Michel et Raphaël MAKET
- 333** . SETTER tenant dans sa gueule un faisan **600 / 800**
Bronze patiné. Sur socle mouluré en marbre portor - Vers 1930
Haut. 42 cm - Larg. 66 cm - Prof. 17 cm
- 333 B** . VALTON **500 / 700**
Loup suivant une trace
Bronze patiné vert (légères usures à la patine)
Socle en marbre blanc
Signé sur le chant du socle
Haut. 30 cm - Long. 58 cm
- 334** . ALLEMAGNE **600 / 800**
Lion dressé, la patte arrière droite sur une boule
Bronze patiné - XVIIe siècle
Base en marbre brèche d'Alep (postérieure)
Haut. 22.5 cm
- 335** . Vincenzo AURISICCHIO, 1855-1926 **300 / 500**
Tête de femme, les yeux bandés
Bronze patiné. Socle en bois tourné teinté
Haut. 38 cm
- 336** . TAPIS GALERIE en laine points noués à fond rouge et bordure jaune **150 / 200**
290 x 81 cm

337 . GRAND TAPIS d'Orient en laine points noués à décor de feuillages et lambrequins roses et bleus, et grand médaillon central bordeaux (usures)
404 x 290 cm

300 / 500

CONDITIONS D'ACHAT

Les acquéreurs paieront en sus des enchères les frais et taxes suivants : 23 % TTC

Conformément à la loi, les indications portées au catalogue engagent la responsabilité du Commissaire-priseur et de l'Expert, sous réserve des rectifications annoncées au moment de la vente, et portées au procès-verbal.

Une exposition préalable permettant de se rendre compte de l'état des objets, il ne sera admise aucune réclamation une fois l'adjudication prononcée.

Les restaurations d'usage, tel que le marouflage ou rentoilage des peintures, sont considérées comme des mesures conservatoires. Les dimensions et les poids ne sont donnés qu'à titre indicatif.

Les montres, réveils et pendulettes sont vendus en l'état. Aucune garantie n'est faite sur l'état de fonctionnement, ni sur l'état des bracelets. Les cadrans restaurés ou repeints ne sont pas signalés, l'étanchéité des montres n'est pas garantie, l'expertise exige l'ouverture du boîtier, nécessaire pour l'identification et l'authenticité du mécanisme.

Les pierres précieuses et fines peuvent avoir fait l'objet de traitements destinés à les mettre en valeur. (Ex : huilage des émeraudes, traitement thermique des rubis et des saphirs, blanchissement des perles...). Ces traitements sont traditionnels et admis par le marché international du bijou. Vu la recrudescence des nouveaux traitements, les pierres présentées pendant la vente sans certificat sont vendues sans garantie quant à un éventuel traitement. Il est précisé que l'origine des pierres et la qualité (couleur et pureté des diamants) reflètent l'opinion du laboratoire qui émet le certificat. Il ne sera admise aucune réclamation si un autre laboratoire émet une opinion différente, et ne saurait engager la responsabilité du commissaire-priseur et de l'expert-priseur et de l'expert.

Le plus offrant et dernier enchérisseur sera l'adjudicataire.

La vente est faite expressément au comptant. En cas de paiement par chèque non certifié, il sera demandé deux pièces d'identité et la délivrance des objets pourra être différée jusqu'à l'encaissement.

Les frais et risques du magasinage restent à la charge de l'acheteur.

Pour les professionnels, le N° de TVA intracommunautaire est obligatoire.

ORDRE D'ACHAT

RENNES ENCHÈRES et les experts se chargent d'exécuter les ordres d'achat qui leur sont confiés, en particulier, par les amateurs ne pouvant assister à la vente.

Les ordres d'achat et les demandes de téléphone (pour les téléphones : à partir de 150 € et valant ordre d'achat à l'estimation basse) ne seront pris en considération que confirmés par écrit et accompagnés d'un relevé d'identité bancaire et de la copie de deux pièces d'identité, reçus au moins 24 heures avant la vente. RENNES ENCHÈRES et les experts ne pourront en aucun cas être tenus pour responsables d'une erreur ou d'un incident concernant les ordres d'achat écrits ou téléphoniques.

VENTE EN LIVE

Pour la plupart de nos ventes, vous pouvez enchérir par Internet en direct au moment même de la vente, sur : - www.interencheres-live.com, des frais additionnels de 3%HT soit 3.60%TTC seront facturés pour le compte d'Interenchères. - www.drouotonline.com, des frais additionnels de 1,5%HT soit 1,8%TTC seront facturés pour le compte de drouot digital. - Les achats sur le Live se font par prélèvement via les coordonnées de votre carte bancaire jusqu'à concurrence de 750 euros, le solde se fera à votre convenance.

REGLEMENT

Le paiement se fait :

- Par carte bancaire sur place uniquement

- Par virement bancaire :

Crédit Mutuel de Bretagne RENNES

IBAN : FR15589 35109 01691130141 40

BIC : CMBRFR2BARK.

- En espèces jusqu'à 1 000 euros pour les particuliers et les commerçants résidents français et 15 000 euros pour les particuliers non résidents français et non commerçant

- Par souci de sécurité, **les chèques ne sont désormais plus acceptés.**

STOCKAGE

Les tableaux et objets d'art seront à retirer à Rennes Encheres, soit à la fin de la vente, soit le Lundi de 9h à 12h et du Mardi au Vendredi de 9h à 12h et de 14h à 18h (Stockage gracieux les 15 jours suivant la date de vente).

Les meubles et les pièces volumineuses seront à enlever le lendemain de la vente ou stockés à l'extérieur.

Le retrait s'effectue sur rendez vous du Lundi au Vendredi de 9h à 12h et de 14h à 17h.

Des frais de stockage de 12 € TTC par lot et par semaine seront facturés, toute semaine commencée est due en entier.

EXPEDITION

Vous pouvez contacter :

- Pierrick BERTRAND de Mail boxes Rennes mbe2824sdv@mbefrance.fr ou 02.23.45.34.82
- ThePackengers au 01.76.44.00.90 ou hello@thepackengers.com <<mailto:hello@thepackengers.com>>

TRANSPORT

Vous pouvez contacter :

- ROAZHON Déménagement - 06.07.13.08.42 - roazhondemenagement@gmail.com
- DP Transport d'Art - 06 60 14 07 64 - didiergela@gmail.com

INCIDENTS DE PAIEMENT - FICHIER DES RESTRICTIONS D'ACCÈS DES VENTES AUX ENCHERES (TEMIS)

« Tout bordereau d'adjudication demeuré impayé après de RENNES ENCHERES ou ayant fait l'objet d'un retard de paiement est susceptible d'inscription au Fichier des restrictions d'accès aux ventes aux enchères (« Fichier TEMIS ») mis en oeuvre par la société Commissaires-Priseurs Multimédia (CPM), société anonyme à directoire, ayant son siège social sis à (75009) Paris, 37 rue de Châteaudun, immatriculée au registre du commerce et des sociétés de Paris sous le numéro 437 868 425.

Le Fichier TEMIS peut être consulté par tous les structures de vente aux enchères opérant en France abonnées à ce service. La liste des abonnés au Service TEMIS est consultable sur le site www.interenchères.com, menu « Acheter aux enchères », rubrique « Les commissaires-priseurs ».

L'inscription au Fichier TEMIS pourra avoir pour conséquence de limiter la capacité d'enchérir de l'enchérisseur auprès des Professionnels Abonnés au service TEMIS. Elle entraîne par ailleurs la suspension temporaire de l'accès au service « Live » de la plateforme www.interenchères.com gérée par CPM, conformément aux conditions générales d'utilisation de cette plateforme.

Dans le cas où un enchérisseur est inscrit au Fichier TEMIS, RENNES ENCHERES pourra conditionner l'accès aux ventes aux enchères qu'elle organise à l'utilisation de moyens de paiement ou garanties spécifiques ou refuser temporairement la participation de l'Enchérisseur aux ventes aux enchères pour lesquelles ces garanties ne peuvent être mises en oeuvre.

Les enchérisseurs souhaitant savoir s'ils font l'objet d'une inscription au Fichier TEMIS, contester leur inscription ou exercer les droits d'accès, de rectification, d'effacement, de limitation, d'opposition dont ils disposent en application de la législation applicable en matière de protection des données personnelles, peuvent adresser leurs demandes par écrit en justifiant de leur identité par la production d'une copie d'une pièce d'identité :

- **Pour les inscriptions réalisées par RENNES ENCHERES:** par écrit auprès de RENNES ENCHERES,

- **Pour les inscriptions réalisées par d'autres Professionnels Abonnés :** par écrit auprès de Commissaires-Priseurs Multimédia 37 rue de Châteaudun, 75009 Paris ou par e-mail contact@temis.auction.

L'Enchérisseur dispose également du droit de saisir la Commission nationale de l'informatique et des libertés (CNIL) [3 Place de Fontenoy - TSA 80715 - 75334 PARIS CEDEX 07, www.cnil.fr] d'une réclamation concernant son inscription au Fichier TEMIS.

Pour en savoir plus sur le Fichier TEMIS, l'enchérisseur est invité à consulter nos conditions générales de ventes.

Les notifications importantes relatives aux suites de l'adjudication seront adressées à l'adresse e-mail et/ou à l'adresse postale déclarée par l'enchérisseur auprès de la structure lors de l'adjudication. L'enchérisseur doit informer RENNES ENCHERES de tout changement concernant ses coordonnées de contact. »