

LUNDI 28
SEPT. 2020/14h

ARTS PRIMITIFS



RENNES
ENCHÈRES



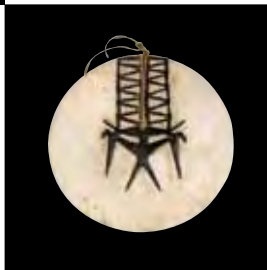
Au revoir, Jean Roudillon

Merci pour ces belles découvertes



Masque Colombie Britannique

> vendu 207 500 euros



Pendentif Kap-Kap. Île de Santa Cruz

Provenance : La Korrigane

> vendu 18 600 euros



Vièrge albâtre. France

XIVème siècle

> vendu 23 350 euros



Masque Gabon, pays Punu

> vendu 30 750 euros



Tête d'Isis-Aphrodite

Art Grec, Epoque Romaine

> vendu 110 700 euros

Experts : Jean Roudillon (†) et Pierrette Rebours

Membres du SFEP - 206 boulevard Saint-Germain - 75007 Paris

Tél. 01 42 22 85 97 - Fax. 01 45 48 55 54 - jean.roudillon@club-internet.fr

*Merci de nous avoir émerveillés, éclairés sur les objets et les cultures
des nombreuses civilisations.*

*Votre présence résonnera toujours en nous comme un ode aux belles choses
de la vie, à l'art, à la curiosité, à l'élégance des sentiments, aux voyages,
aux découvertes.*

Avec toute notre reconnaissance.



L'ensemble des objets présentés ont appartenu au Docteur Harter et, collectés principalement par lui-même, ils proviennent en grande majorité du Cameroun, son pays d'adoption.



1
DEUX ENCADREMENTS de porte traditionnelle de case en bois délavé sculptés de personnages.
Haut 196 cm et 200 cm
QUATRE PORTANTS de porte :
115 - 123 - 124 - 115 cm
Cameroun, Bamileke (Bandjoun ?) **500/600**

2
IMPORTANT MASQUE. Bois partiellement coloré brun rouge et blanc. Représente une tête d'antilope humanisée aux longues cornes recourbées.
Usures, manques, partie ouverte en dessous de l'oeil gauche.
Burkina-Faso ?
Haut 121 cm **p16 500/600**

3
FIGURE D'ANCETRE AKWANSI sculptée d'un visage. Basalte
Nigeria, région fleuve cross River, Ejagham, vers le XVIème siècle
Haut 63 cm **600/800**

4
IMPORTANT MASQUE-CASQUE aux joues gonflées, bouche ouverte montrant les dents, coiffe à jours. Bois lourd, coloration brune patine croûteuse à l'imitation de la peau.
Cameroun, Bamum.
Haut 47 cm **500/600**

5
INSTRUMENT CEREMONIEL de percussion.
Bois patine naturelle.
Mali, Bambara
Haut 70 cm
*Cf. « Humble Treasures » An Exhibition of Tribal Art from Negro Africa
October 15, 1965 Houston, Texas.
Reproduit sur la couverture* **100/200**

6
IMPORTANT STATUE masculine. Bois lourd, patine naturelle. Debout, nue, les mains à plat sur le sommet des cuisses, le personnage a la bouche ouverte et des grandes oreilles.
Manque au pied droit.
Cameroun
Haut 146 cm **300**

7
POTEAU d'angle de tombe individuelle «banbar» Il s'agirait d'un homme «banbar» qui aurait épousé une famille Jorai et n'avait donc pas droit au tombeau collectif. Cette figuration de buffle parfaitement cubiste est d'un style commun aux deux sous groupes. Vietnam, Jorai.
*Consulter : Objets et monde, La revue du Musée de l'homme tome VIII, fascicule 2 , été 1968
Reproduit « Primitifs » Art Tribal Art Moderne
Juillet-Aout 1991 page 29 photo n°16
Les Protos-Indochinois dits «Mois» par Pierre Harter*
Haut. : Statue 122 cm - haut. totale 255 cm **800/1200**



8

POTEAU d'angle figurant une «grue».
Il accompagne le corong d'une femme morte
en couches.

En plus du monument de Malemort cette
famille riche, eut droit à une tombe indivi-
duelle, marquée par deux kut en forme de
défenses d'éléphant et deux autres en forme
d'oiseaux.

Village de Pleï Glung.

Reproduit «Primitifs» Art Tribal Art Moderne

Juillet-Aout 1991 page 28 photo n°17

Les Proto-Indochinois dits «Moïs» par Pierre
Harter

Haut. de la sculpture 77 cm

Haut. totale 190 cm

1200/1500

9

IMPORTANTE JARRE en terre cuite à l'imitation
du bronze. Trou à la base. 150

10

QUATRE ELEMENTS en fer, l'un sonnaille, les
autres Asen, un en bois sculpté de person-
nages. 80/100

11

STATUETTE féminine. Bois lourd.

Manque le pied droit.

Cameroun, Bangwa/Bamileke

Haut 63 cm

120/150

12

HAUT D'URNE ou STATUE assise. Terre cuite.

Personnage assis les jambes pliées, les mains
posées de part et d'autre de l'abdomen, porte
un collier avec masque-pendentif et une
importante coiffure, anneaux d'oreilles.
Accidents et manques dont l'avant bras
gauche.

Mexique tardif

Haut 56 cm

250/300

13 à 47

ENSEMBLE DE DIX NEUF MASQUES africains
de période animiste ou coloniale tardif.

Vendu à l'unité.

13 : MASQUE Salampasu

14 à 16 : TROIS MASQUES Guere

17 : MASQUE Toma

18-19 : DEUX MASQUES Dan

20 - 21 : DEUX MASQUES Dogon

22 : MASQUE Cameroun (manque une corne)

23 : MASQUE Nigeria

24 : MASQUE Mayombe

25-26 : DEUX MASQUES Bambara (dont un
masque peigne.)

27 : MASQUE Baoulé

28-29 : DEUX MASQUES Mama dont un à
cornes

30 : MASQUE Cameroun

31 à 33 : TROIS MASQUES Nigeria

34 : MASQUE Dan

35 : MASQUE Senoufo

36 : MASQUE Dogon

37 : MASQUE Cameroun

38-39 : DEUX MASQUES Nigeria

40 : MASQUE Cameroun

41-42 : DEUX MASQUES Nigeria dont l'un avec
statuette sur la tête

43 : TETE de marionnette en bois peint,
mâchoire mobile. Nigeria

44-45 : DEUX MASQUES. Cameroun

46 : MASQUE Punu

47 : MASQUE Songye

50 chacun

48 à 57

DIX BATONS de danse Kebe Kebe.

Bois peint en couleurs

48-49 : DEUX à visage surmonté d'une coiffe
avec animaux.

50 à 54 : CINQ à visage humain européen

55 à 57 : TROIS MILITAIRES. 50 chacun

58

PIQUET à visage humain en bois lourd patine
naturelle.

Burkina- Faso, Lobi

Haut 54 cm

120/150

59

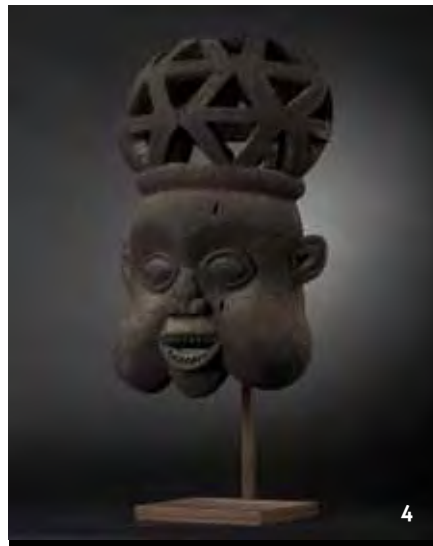
IMPORTANT MASQUE BUFFLE et son contexte.

Bois peint

Cameroun

Haut 50 cm

150/300



3

60

IMPORTANT MASQUE surmonté de trois
animaux. Bois naturel

Cameroun.

Haut 68 cm

50/80

61

MASQUE BUFFLE.

Bois lourd.

Cameroun

Haut 68 cm

120/150

62

IMPORTANT BRACELET à

personnage, scorpion et

sujet en relief. Bronze

Côte d'Ivoire, Senoufo

150/250



8

7



102

63
SIX BRACELETS : CINQ en ivoire, UN en bronze
80/120

ENSEMBLE DE SEIZE MASQUES et FIGURINES
en terre cuite du Mexique.
64-65 : DEUX STATUETTES Colima.
Cassées, collées et manques.
Haut 18 cm **80/120 chacune**

66-67 : DEUX MASQUES.
Colima.
Haut 14 cm **80/120 chacun**

68 : QUATRE PETITES TETES en terre cuite.
Mexique Téotihuacan **60**

69 à 74
SIX TORSSES de statuettes. Terre cuite.
Mexique Veracruz
69 : 15 cm - 70 : 18 cm - 71 : 17 cm (manques)
72 : 15 cm (manques)
73 : 10 cm (incomplet)
74 : 9 cm (incomplet) **50/80 chacun**

75
QUATRE PIECES :
- PETIT MASQUE en jadéite.
- FIGURINE HACHE en pierre blanche.
- POINTE DE LANCE en obsidienne. Mexique
préhispanique
- HACHE en bronze du Pérou **300/400**

76
GRANDE TETE grimaçante. Terre cuite.
Mexique Veracruz.
Haut 12 cm
Nous y joignons UNE TÊTE en terre cuite du
Mexique **180/200**

77
TREIZE TERRES CUITES africaines principale-
ment du Delta du Niger :
- ANNEAU serpent
- TETES humaines et animales
- FIGURES
- FRAGMENTS **500/600**

78
QUATORZE VASES ET RECIPIENTS en terre
cuite.
Du plus petit au plus grand 6,5 cm à 42 cm
150/200

79
LOT :
- PETIT VASE. en faïence.
- POINTE DE FLECHE en pierre.
- DEUX EPINGLES en fer.
- UN OSIRIS égyptien en bronze. Haut 6 cm
- UN BÂTON en bois
- UN FRAGMENT. Bronze antique. **50**

80
LOT :
CHASSE MOUCHES. Bois, peau, fibre et poils.
GRIGRI corne d'antilope et cauris.
On y joint un PECTORAL en os **80**

81
DEUX FOURNEAUX DE PIPE en terre cuite :
bélier et masque.
Cameroun
16 et 18,5 cm **80/100**

82
DEUX ELEMENTS en pierre. Mali et un PILON
polissoir en pierre
21 et 16 cm **50**

83
STATUE masculine. Bois lourd.
Mali, Dogon
38 cm **100/150**

84
TETE en pierre.
Mali ?
Haut 23 cm **250/300**

85
DEUX RECADES. Bois lourd, l'une sculptée de
figures
42 et 46 cm **80/120**

86
TETE. Bois belle patine d'usage.
Cameroun.
Haut 15 cm **100/120**

87
ANIMAL. Bois patine croûteuse.
Cameroun
Haut. 24 cm **80/100**

88
ENVIRON TRENTE TROIS BRACELETS en bronze.
Côte d'Ivoire et Burkina Faso **300/400**

89
GRAND BRACELET SONNAILLE en laiton.
Côte d'Ivoire **80/120**

90
LOT BRONZE et LAITON principalement de
Côte d'Ivoire et du Ghana
DEUX ANNEAUX d'oreilles - UNE BAGUE - UN
PENDENTIF anneau - UN MASQUE PENDENTIF
CINQ STATUETTES - UNE EPINGLE - HUIT
CLOCHETTES
Nous y joignons un RECIPIENT en courge - UNE
GRAINE - UN BRACELET en cuir et une PAIRE
DE CLOCHES en fer. **80/100**

91
TETE POTEAU. Bois.
Cameroun
Haut. 38 cm **60**

92
STATUE masculine : personnage fumant la
pipe.
Cameroun
Haut. 55 cm **80/100**

93
STATUETTE FEMININE. Bois.
Côte d'Ivoire, Baoulé
Haut. 27 cm **60/80**

94
TROIS STATUETTES masculines. Bois patine
croûteuse.
Divers manques.
Cameroun
Haut. 45 - 48 et 52 cm **100/120**

95
STATUETTE RELIQUAIRE. Bois
Congo, Teke
Haut. 41 cm **60/80**

96
STATUETTE. Bois lourd.
Mali, Dogon
Haut 37 cm **50/60**

97
CHAISE BASSE. Bois et métal.
Côte d'Ivoire
Haut 50 cm **100/120**



108

98
MASQUE PALETTE. Bois.
Fentes et restauration
Haut. 83 cm 100/120

99
DEUX PETITS TABOURETS en vannerie et peau.
50

100
LOT DE TROIS INSTRUMENTS de musique :
PETIT TAMBOUR de bras
DEUX SANZAS en bois et métal dont une
surmontée de deux bustes humains. 80/100

101
IMPORTANTE STATUE masculine. Bois patine
d'usage légèrement croûteuse,
Le personnage, les bras pliés, mains posées
à la base du cou, la bouche ouverte montrant
les dents.
Cameroun.
Haut 108 cm 180/200

102
HOTTE à couvercle, vannerie de type tissé
croisé, double épaisseur «Boka Konop» utili-
sée pour le transport ou le rangement.
Haut 64 cm
*Cf. Reproduit « Primitifs » Art Tribal. Art Moderne
Juillet- Aout 1991 photo 10 page 22
Les Indochinois dits «Moïs» par Pierre Harter*
500/600

103
CASQUE DE DANSE : Antilope mâle. Bois
patine croûteuse.
Restauration en métal.
Mali, Bamana
Haut 75 cm 80/100

104
FETICHE Nkisi-M'Bumba ou «boule de méde-
cine», constitué d'un crâne de singe fétiche
monté sur vannerie tressée (objet magique
manipulé par un devin au cours de la cérémo-
nie «liboka»)
Congo, Vili
Haut 26 cm 120/150

105
COIFFE surmontée de deux animaux,
hyènes ? Bois
Haut 31 cm 80/120

106
TAMBOUR. Bois patine croûteuse, sculpté en
haut relief d'un masque.
Cameroun, Bamileke.
Haut 31 cm 80/120

107
BOITE. Bois à patine d'usage, beau décor gravé
sur le couvercle de motifs floraux.
Haut 21 cm - Larg 88 cm 100/120

108
IMPORTANTE PROUE DE PIROGUE ou Tange,
Douala. Cameroun. destinée à la course.
Ces proues sont repeintes à neuf avant
chaque course. Bois peint de couleur rouge
sculpté de serpents arc en ciel, protecteurs
des pêcheurs, dont l'un attaque un oiseau
aquatique. Au centre, figure un Mengu, génie
anthropomorphe du fleuve à la fois dangereux
et bienfaisant. Cette sculpture est massive et
puissante, notamment différente de la plupart
des proues connues, habituellement baroques
et polychromes
*Cf. : Comparer : Les Courses de pirogues coutu-
mières chez les Dualas ou Pembisan a Myoloo
Duala par Pierre Harter. fig. 2
49 x 184 cm.*
600/900

109
STATUE ROYALE «Tu-tuo représentant un per-
sonnage masculin debout, les bras ramenés
devant le torse, avec des yeux en amande et
une bouche largement fendue découvrant des
dents. Portrait du Fon Tchatchua intronisé vers
1880. Une fois nommé, chaque Fon tenait à
faire exécuter une ou plusieurs statue à son
effigie. Ces sculptures étaient disposées en
plein air sous l'avent d'une case rituelle, ce
qui explique qu'elles sont fortement détério-
rées par les intempéries. Bois clair érodé.
Manques: main et pied droits, avant bras et
pied gauche, sexe. Nombreuses fentes.
Cameroun, Bamileke Bangangté.
*Reproduit cameroun «Arts et Cultures des
Peuples de l'Ouest», Musée d'Ethnographie
Genève 1980, page 79 fig. 52, catalogue n° 89
Haut 122 cm* au dos du catalogue
5000/6000

110
BATON de la danse
Ruiptong. Bois
couvert de latérite,
il est sculpté d'un
homme surmon-
tant une statuette
et un masque.
Cameroun sud
de Bafoussam,
fait par kamvoun
et Takoundj (don
du chef Niouta
Joseph).
Haut 162 cm
600/900



110



118

111
CORNE. Bois et peau patinés par l'usage, sculptée d'un personnage à la tête en relief, un anneau de fer dans ses oreilles pour l'accrochage, outre le personnage est orné en relief de motifs décoratifs.
Accidents et manques.
Cameroun, Bamum
Haut 79 cm **200/250**

112
TUYAU d'une grande pipe. Bois et métal. Il est sculpté en haut relief de cordages tressés, de cercles et d'un masque.
Cameroun
80/100

113
COUPLE DE STATUES. Bois peint de couleurs verte pour le corps et noire pour la tête et les jambes.
Accidents et manques
Cameroun, Bamileke
Haut. 72 et 68 cm **150/200**

114
STATUE FEMININE. Bois lourd à coloration noire.
Fente et manques aux pieds
Côte d'Ivoire, Man.
Haut 63 cm **250/300**

115
PROUE DE BATEAU ? Bois peint rouge, décor gravé.
Haut 62 cm **50/60**

116
LOT de DEUX ARCS et QUATRE ARBALETES. **100**

117
LOT de CINQ PORTE-FLECHES en vannerie tressée dont deux avec flèches **100/150**

118
POTEAU. Bois à épaisse patine croûteuse noire, cerclé de vannerie, sculpté d'un visage humain aux traits particulièrement en relief
Manques
Cameroun, Bamileke.
Haut 53 cm **500/600**

119
TABOURET DE CHEFFERIE. Bois sculpté de masques animalisés.
Haut 55 cm **100/120**

120
PHACOCHERE ? Bois patine croûteuse.
Long 54 cm **250/300**

121
STATUETTE RELIQUAIRE masculine.
Bois à patine et enduit d'usage dont un cauris
Congo Teke
Haut 24 cm **200/300**

122
COUPLE de STATUES :
- STATUE masculine. Bois lourd, patine grise.
Haut 108 cm
- STATUE féminine. Bois lourd patine grise.
Base rongée
Burkina Faso, Lobi
Haut. 88 cm **300/400**

122 bis
EBAUCHE en bois d'un masque funéraire.
Kota
Haut 55 cm **200**

123
BOITE en bois à poignée sculptée d'un visage humain. **50/80**

124
IMPORTANTE STATUE DE FETICHEUR RELIQUAIRE. Bois, tissu, vannerie, courge, plumes, Debout, la tête cerclée de tissu est ornée de plumes, une charge ? fixée à l'arrière de son dos est en tissu entouré de liens de vannerie.
Congo
Haut 54 cm **400/500**

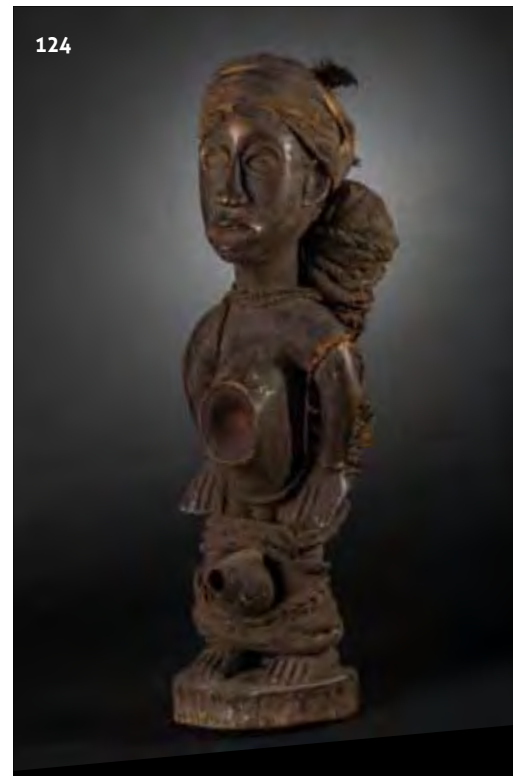
125
STATUE. Bois recouvert de latérite, tient dans sa main gauche une arme.
Une partie des jambes manque.
Nigeria ?
Haut 76 cm **40/50**

126
STATUETTE masculine. Bois.
Manque les bras
Haute Côte d'Ivoire, Senoufo
Haut 75 cm **40/50**

127
STATUETTE FEMININE. Bois noirci.
Divers manques.
Haut 77 cm **50/60**

128
STATUETTE-POTEAU féminine. Bois patine sombre et croûteuse.
Nigeria ?
Haut 52 cm **50/60**

129
STATUETTE masculine à reliquaire abdominale et piquée de clous en fer. Bois patine claire.
Congo
Haut 60 cm **100/200**



124

130
APPUI-NUQUE sculpté d'un animal à chaque extrémité. Bois à ancienne patine et usure.
Mali, Dogon.
Long 52 cm **150/200**

131
TETE d'une grande statue. Bois patine de latérite, bouche ouverte, montrant les dents qui maintiennent deux perles en verroterie rouge.
Cameroun Bamileke.
Haut 28 cm **80/120**

132
CALEBASSE emperlée à long col et panse sphérique, décorée d'un beau travail perlé multicolore sur un fond de toile. Ce récipient servait à verser le vin de palme lors des cérémonies.
Cameroun, Bamum, Fouban
Haut. 67 cm
cf. comparer : Cameroun, Arts et Cultures des Peuples de l'Ouest et Musée d'Ethnographie Genève 1980 fig. 53 n° 103 du catalogue
Nous y joignons
UN BOUCHON d'une bouteille, UNE BOULE perlée. **120/150**

133
DIX SEPT TERRES CUITES FRAGMENTAIRES : animaux, figurines, têtes et fruits.
En partie du Delta du Niger
Haut 5 et 17 cm **300/350**

134
TROIS VASES en terre cuite noire dont DEUX avec personnage.
Cameroun, Bamileké.
Haut. 20 cm **180/200**

135
DEUX PANIERS en vannerie. **100/120**

136
TROIS ORNEMENTS en plumes. **80/100**

137
COIFFURE en plumes noires sur âme de tissu.
Cameroun ? **100/120**

138
COIFFURE en plumes jaune et brune, sur âme de vannerie tressée
Cameroun ? **100/120**

139
PALETTE en bois avec versets du Coran (recto-verso) **120/150**

140
COIFFE. Exceptionnel travail de vannerie rehaussé de colorants noir et rouge, d'un beau décor géométrique au revers, cercle de vannerie pour fixer sur la tête.
100/120
66 x 59 cm

141
LOT D'ENVIRON CINQUANTE QUATRE VASES - COUPES - BRIQUES et FRAGMENTS principalement en terre cuite. **200/300**

142
VASE. Céramique en partie vernissée, petites anses annelées.
Extrême Orient.
Haut 40 cm **80/100**

143 à 150
ENSEMBLE DE BROCHURES
Art d'Afrique, Raoul Lehuard avec index n° 1 au 77
CINQUANTE HUIT OUVRAGES sur l'Afrique **100/150**

A DIVERS AMATEURS

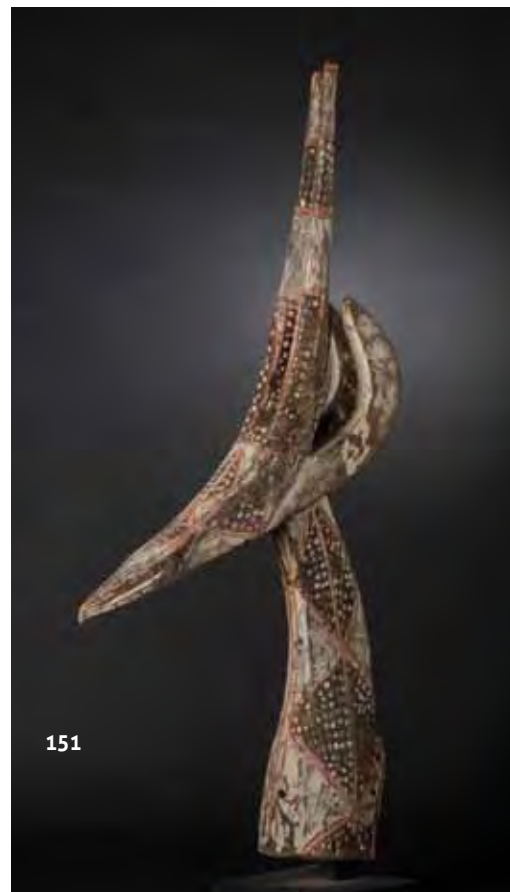
151
MASQUE d'antilope Kurumba. Ce masque représente une antilope
Haute Volta. Bois peint de pigments végétaux de couleur
Ce rare type de masque existe dans la partie malienne du pays Kurumba mais certains Dogons prétendent que ce masque est également en fonction chez eux, ce qui n'aurait rien de surprenant, étant donné la probable origine commune de ces deux tribus. Conservés dans les familles, ils sont honorés par des sacrifices au moment des moissons.
Utilisé pendant la cérémonie de la dispersion des esprits des ancêtres, à la fin d'une période de deuil.
Les longues cornes plates incurvées et blanches sont décorées sur leur face postérieure de triangles alternés blancs, rouges et noirs
Une corne et une oreille cassées, repeints
Haut 90 cm **350/400**

152
POULIE DE METIER à TISSER : Tête d'oiseau.
Bois décor gravé.
Côte d'Ivoire Senoufo, rapporté en 1914
Haut 16,5 cm **30/50**

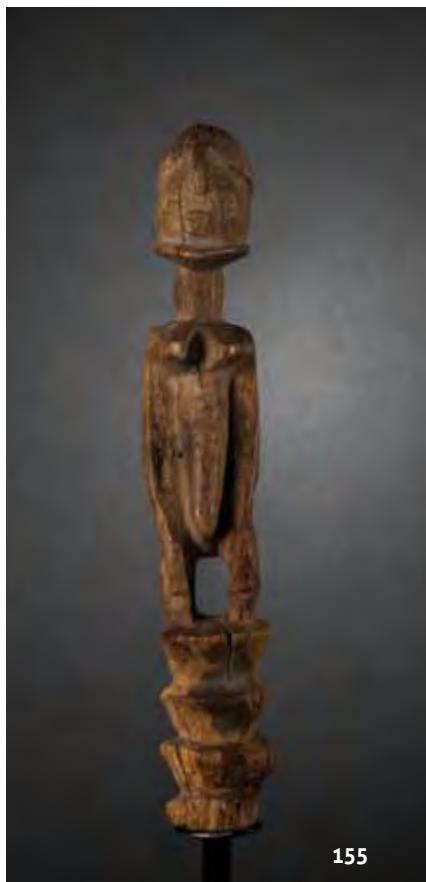
153
MASQUE. Bois et coquillages, pâte, colorants végétaux, cauris.
Nouvelle Guinée Sepik
Haut 77 cm **250/300**

153 bis
PEIGNE à huit dents. Bois patiné. Le Peigne sculpté d'un homme assis devant un élément gravé d'une étoile à six branches.
Ghana.
Haut 5,5 cm **60/80**

154
IMPORTANT MASQUE au front incurvé en tresse de vannerie, colorants végétaux rouge, blanc et noir, coiffe diverses adjonctions de fibre végétale et d'aigrettes d'ému. Renfort à l'arrière de baguettes de bois
Nouvelle Guinée, Abelam
Haut. approximative 72 cm - plus grande largeur 40 cm **500/600**



151



155
STATUETTE. Bois dur, patine naturelle d'âge. Personnage féminin, debout sur une colonne. Usures du temps et petit manque à la base. Mali, Dogon XIXème siècle Fentes.
Haut 24,5 cm **600/800**

156 - 157
DEUX POUPEES. Bois patiné, petit décor gravé Burkina Faso
Haut 8,5 et 9 cm **chacune 80/100**

158
STATUETTE MASCULINE. Bois patine brune luisante. Debout, les mains de part et d'autre d'un nombril saillant. Coiffure striée. Base ronde. Congo, proche des Hembra.
Haut 13,5 cm **350/450**

159
TETE D'UNE STATUETTE. Terre cuite. Mali, Djenne
Haut 13 cm **180/220**

160
PIQUET FIGURE D'ANCETRE avec une tête dans la partie supérieure la langue tirée. Bois, pigments végétaux de couleurs blanc, ocre, noir et rouge. Nouvelle Guinée, Abelam, fleuve Maprik
Haut 240 cm **200/300**

161
CANNE. Bois, patine brune. Pointe en fer. La poignée est sculptée d'une jeune femme debout, nue, l'abdomen scarifié tenant de ses deux mains bras levés, un tonnelet posé sur sa tête. La canne comporte également un noeud gravé. Côte d'Ivoire, Baoulé, années 1950.
Haut 110 cm **p 16 300/400**

162
CASQUE DE DANSE. Bois, cheveux humains tressés, colorant végétal blanc. De forme pyramidale la partie supérieure est sculptée d'un masque. Nigeria
Haut 27 cm **300/400**

163
MASQUE-CASQUE. Bois, placage de laiton, ornementation de coquillages, de perles et de poils de singe. Congo, Kuba.
Haut 40 cm. **300/500**

164
FETICHE masculin représenté debout, les bras collés le long du corps. Bois à très belle patine d'usage. Mali, Dogon. XIX° siècle..
Haut 28 cm. **400/600**

165
PERSONNAGE représenté en train de bêcher. Fer forgé. Mali, Bamana
19 x 16 cm. **200/300**

166
TETE amovible d'une statuette représentant une tête de buffle «Janus» Haute côte d'Ivoire Senoufo
Haut 7 cm **40/60**

167
POULIE DE METIER A TISSER. Bois patine luisante. Petit manque à l'arrière. La bobine en corozo a été remplacée par une bobine en bois Côte d'Ivoire, Senoufo
Haut 15,5 cm **100/150**

168
SIFFLET de forme ovoïde pouvant simuler le corps d'un personnage car surmonté d'un long cou annelé. A la base élément musical, au sommet belle tête d'homme, la coiffe en relief en croix. Côte d'Ivoire, Luba
Haut 15 cm **300/400**

169
MASQUE FACIAL. Bois dur, belle patine noire luisante. Les yeux ronds en projection, les lèvres écartées, l'appendice nasal se prolonge par une ligne en relief jusqu'au sommet du masque. Côte d'Ivoire, Dan
Haut 21 cm **350/500**

170
MASQUE FACIAL Kpelie. Bois dur à coloration noire luisante. Il est agrémenté de «deux jambes», d'un simulacre de barbe, d'ailettes latérales et au sommet de deux cornes ouvertes et d'un motif vertical composé de quatorze picots sur l'axe rectangulaire. Haute côte d'Ivoire, Senoufo.
Haut 34 cm **800/900**

171
MASQUE facial. Punu. Bois léger, pigments rouges sur les lèvres et sur le front, traces blanches sur le visage (kaolin) Belle coiffe avec extension latérale. Un trou au sommet du crâne a été percé pour recevoir des matières le consacrant. Petit manque au niveau du menton, les scarifications divisant le masque en trois parties permettent de l'attribuer au Punu Tsangi du type Okuyi des Punu Lumba, proche de la frontière entre le Gabon et le Congo.
Haut Environ 27 cm **800/1500**

172
MASQUE FACIAL. bois dur patine noire laquée, les yeux ronds ouverts, la bouche proéminente aux lèvres épaisses Côte d'Ivoire Dan
Haut 22,5 cm **400/500**

173
MASQUE de style «Cubiste» Bois lourd. Petits manques et éclats, fêles et un trou usé, La bouche, les oreilles ainsi que la crête qui se prolongent avec le nez Zaïre, Songye Dans la famille depuis 50 ans
Haut 47 cm **500/600**



174
VASE PORTRAIT à visage humain. Céramique à engobe rouge et décor beige. Front cassé, collé en deux parties et restauré. Les yeux mi-clos, les oreilles percées pour recevoir des pendants, la bouche légèrement grimaçante, trou circulaire au sommet (restaurations)
 Costa Rica Chorotega X-XIIème siècle
 Haut 13 cm
 Représentation exceptionnelle d'une céramique du Costa Rica.
Ancienne collection Le Corneur-Roudillon - Paris
 € 800/900

175
METATE. Table à moudre. Pierre volcanique. Représente un Jaguar
 Costa Rica, civilisation Huetar XIIème siècle
 Long 70 cm
 p16 € 1000/1200

176
PORTRAIT au fusain sur papier d'un indigène de Nouvelle Guinée, un panier accroché à son bras droit un pendentif accroché à son cou Signé en bas à droite «Jacobs»
 Encadré
 Haut 48 cm - Larg 35 cm
 180/200

177
MASSUE à tête pouvant simuler celle d'un animal. Bois lourd à surface brune
 Indien Nord Amérique
 Haut 60 cm
 150/180

178
STATUETTE féminine. Bois, belle patine miel, taches noires.
 Togo, Ewe
 Haut 19,5 cm
 80/120

179
STATUETTE féminine. Bois, patine claire. Collier en petites perles de couleur.
 Togo, Ewe
 Haut 19 cm
 80/120

180
STATUETTE masculine. Bois, patine claire.
 Togo, Ewe
 Haut 20 cm
 80/120

181
STATUETTE féminine. Bois, couleur claire. Porte une robe légère en tissu de couleur et une ceinture en petites perles de couleur.
 Togo, Ewe
 Haut 19,5 cm
 80/120

182
STATUETTE masculine. Bois, patine brune. Fente.
 Burkina-Faso
 Haut 17,5 cm
 80/120

183
STATUETTE masculine. Bois, patine épaisse croûteuse.
 Burkina Faso, Lobi
 Haut 24,5 cm
 80/120

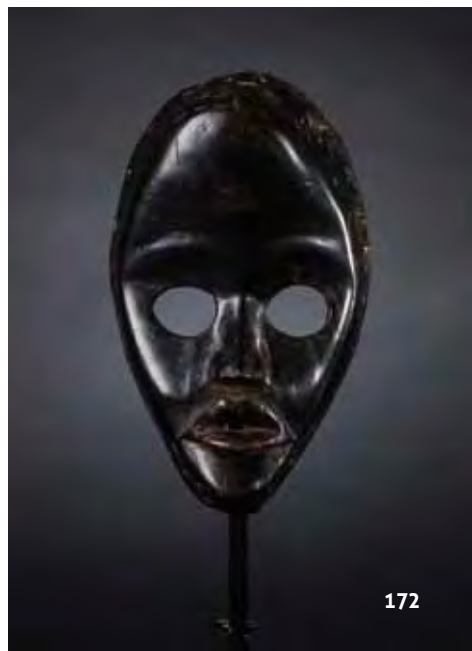
184
STATUETTE Janus. Bois, belle patine claire
 Burkina Faso, Lobi
 Haut 21,5 cm
 80/120

185
TETE HUMAINE. Terre cuite
 Manque au-dessus de l'oeil droit
 Bankoni
 Haut 13 cm
 80/120

186
CAVALIER chevauchant un animal fantastique. Terre cuite fragmentaire
 Bankoni.
 Haut 29 cm
 120/150

187
MANCHETTE. Métal
 Burkina-Faso
 Haut 12 cm
 60/80

188
STATUETTE «Ibedji» Bois à belle patine. Femme debout les bras aux hanches, le pubis gravé, elle porte une belle coiffure en coque, un clou de métal blanc piqué dans les yeux, bracelets en métal et en perles de faïence
 Nigeria, Yoruba.
 Haut 27,5 cm
 120/150



ARCHEOLOGIE AMERICAINE

189

URNE ANTHROPOMORPHE. Terre cuite enduit terreux. Le couvercle représentant le col et les bras levés d'un personnage, trace d'un décor noir sur le visage, collier figuré, tembeta. Sur le sommet du vase, de part et d'autre, deux ornements en relief probablement des oiseaux
Colombie, Taïrona
Haut totale approximative 50 cm - Haut du couvercle 18 cm - plus grande larg. 25 cm

📷 400/500

189 bis

VASE. Céramique sphérique surmonté de deux goulots reliés par une anse en pont. Beau Décor polychrome de deux monstres mythiques avec tête trophée et oiseau-mouche. Un goulot cassé, l'autre manque
Pérou, Nazca 400-600 après J.-C.
Haut 19 cm

250/350

190

BOUTEILLE à anse sur piedouche. Céramique à décor peint brun sur fond beige de motifs géométriques
Pérou, Inca 1430-1530
Haut 19 cm

80/150

191

PENDENTIF ANTHROPOMORPHE. Jade vert clair
Costa Rica

Haut 9 cm - plus grande larg. 5 cm

Vente Hotel Drouot le mercredi 12 juin 1974

N° 252 - Maitre Boisgirard

200/300



189



192-193

191 bis

STATUETTE FEMININE, les jambes manquent.
Terre cuite.

Valdivia, IIIème millénaire

Haut 5 cm

60/80

192

MASQUE D'UN FARDEAU FUNERAIRE. Bois peint d'un pigment rouge, les yeux en losange blancs à pupilles noires. Un fragment de tissu et une cordelière ornent le front.

Pérou, Chimu 1100-1400 après J.-C.

Larg. 24 cm - Haut 31 cm

📷 500/600

192 bis

VASE représentant un couple assis côte à côte relié à l'anse par une anse en pont. Céramique à engobe rouge

Copie Mochica

Haut 23 cm

100

193

MASQUE D'UN FARDEAU FUNERAIRE. Tissu sur monture de bois. Le masque en lin comporte deux yeux, de forme losangique en peau, peints en blanc à pupille noire, une bouche montrant les dents du même matériau, un nez en bois peint de pigments rouges qui décore également une partie du visage, le front comporte un bandeau de crin noir.

Pérou, Chimu 1100-1400 après J.-C.

Haut Approx. 30 cm - Plus grande larg approx.

30 cm

📷 180/220

193 bis

VASE maison et ses deux occupants devant la porte de part et d'autre d'un mortier.
Terre cuite.

Aux anses sur un pilier. Tête d'un animal (celle de gauche manque)
Au faite du toit tête empanachée.

Cassé, collé et restaurations

Mexique.

Haut 15 cm

250/300

ARCHEOLOGIE MEDITERRANEENNE

194

TETE D'HORUS. Terre cuite
Alexandrie, époque romaine
Haut 9 cm

100/120

195

STATUETTE. Bronze. Personnage tenant une lyre

Le bras droit manque

Epoque romaine

Haut 8 cm

Nous y joignons une STATUETTE d'Aphrodite

Haut 6 cm

100/120

196

TAUREAU. Bronze

Epoque romaine

Haut 3,5 cm - Long 4,5 cm

100/120

197

LAMPE A HIUILE en terre cuite et anse. Elle est décorée d'un buste de «l'Afrique» féminin coiffée de deux défenses et d'une trompe d'éléphant
Signée au revers MNOVIUS T

IIème siècle après J.-C.

150/180

198 - 199

DEUX LAMPES à huile Terre cuite, l'une ornée d'un Eros et l'autre d'un motif rayonnant
Ier-IIème siècle après J.-C.

180/250

200

STATUETTE. Terre cuite. Divinité debout, tenant dans sa main gauche un miroir

Petits Eclats sur la base

Haut 20 cm

120/150

PREHISTOIRE

Ensemble de haches polies pointes de flèche, éclats de taille, provient principalement du Sahara petites pointes en os et divers

201
 PETIT COLLIER composé de vingt cinq perles en terre cuite.
 Nous y joignons QUATORZE POINTES DE FLECHES, PETITS POLISSEURS en os, l'un d'eux gravé de cercles parallèles **80/120**

202
 LOT : - NEUF PETITS GRATTOIRS dentelés
 - Environ TRENTE SEPT PETITS GRATTOIRS perçoirs
 - Environ SOIXANTE NEUF FRAGMENTS de pointes
 - Environ QUATRE VINGT QUATRE PETITS FRAGMENTS divers **120/150**

203
 LOT : - Environ CINQUANTE HUIT BELLES pointes de flèches, Pierre de différentes couleurs.
 - Environ DIX NEUF BELLES pointes de flèches. Pierre de différentes couleurs **150/220**

204
 LOT - FABRICATION des perles d'oeufs d'Autruche.
 - TROIS FRAGMENTS de poterie néolithique.
 - ENVIRON DIX SEPT Microlithes, trapezes, quartiers
 - ENVIRON SEIZE PETITES LAMES
 - ENVIRON TREIZE BEAUX PETIT SILEX **80/120**

205
 LOT d'environ DIX SEPT PETITES POINTES DE FLECHES crantées. **80/100**

206
 LOT - Environ VINGT TROIS PETITS GRATTOIRS, DIVERS et FRAGMENTS.
 - Environ SEIZE POINTES DE FLECHES et DIVERS.
 - Environ DIX NEUF POINTES DE FLECHES et DIVERS. **60/90**

207
 QUATRE PETITES HACHES polies.
 Long approx. trois d'entre elles 6 cm l'une 5 cm **100/120**

208
 DEUX BELLES HACHES POLIES. Pierre blanche et pierre noire.
 12,5 et 11 cm **150/180**

209
 DEUX BIFACES. **100/120**

OBJETS DIVERS

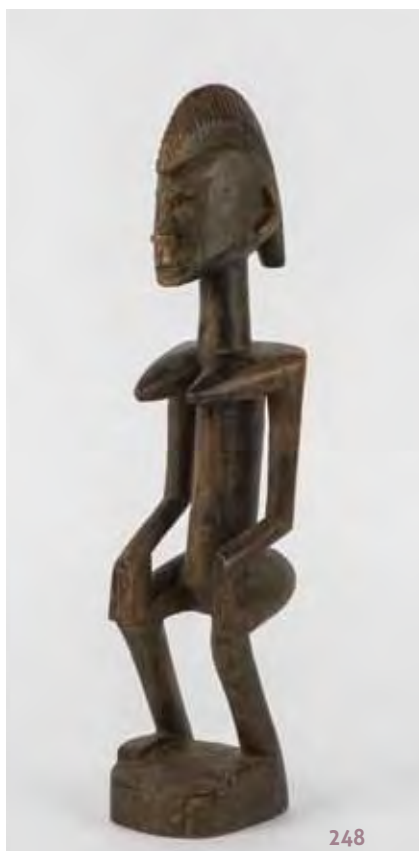
210
 DEUX MIROIRS, l'un à patine verte de fouille.
 Diam 10 cm, l'autre à patine brune avec cachet. Diam 10,5 cm
 Chine époque Ming XVIIème siècle.
Expertise Cabinet PORTIER.
 Alice Jossaume tel 01.48.00.03.41 **150/200**

211
 IMPORTANT MIROIR. Bronze orné autour du bouton de quatre scènes érotiques et de quatre portraits féminins nus entourés de branchages
 Chine XIXème siècle
 Diam 20 cm **150/200**

212
 STATUETTE sur socle en bronze. Eros.
 XIXème siècle
 Haut 7,5 cm **80/100**

213
 LIVRE Birman composé de feuilletts de bambou à reliure en bois.
 10,5 x 6 cm **50/60**

214
 PETIT POTEAU totémique d'applique.
 Bois sculpté et peint. Représente un oiseau surmonté d'une grenouille et d'un personnage Colombie Britannique, fin XIXème début XXème siècle
 Haut 62,5 cm **300/500**





228

215

ANCIEN MASQUE FACIAL. Bois lourd, belle patine d'usage, fentes anciennes sur le visage et sur l'oiseau. Il est surmonté d'un élément cubique de quatre protubérances de tailles inégales qui supportent, le corps d'un oiseau, autour du masque motifs géométriques en relief, scarifications sur les joues, dents sculptées.

Côte Ivoire Baoule
Haut 30 cm

500/600

216

COUPLE de STATUETTES Ibedji. Bois, à belle patine brune luisante. Petit éclat à la pointe du nez de la femme et ceinture en perles de coquille

Nigeria, Yoruba
Haut 20 cm

350/450

217

SERRURE D'UNE PORTE DE CASE. Bois lourd, belle patine d'usage, crochet en fer. Elle est sculptée d'un couple ancestral assis au sommet et la surface est sculptée de motifs géométriques.

Mali, Dogon
Haut 29 cm

300/350

218

MASQUE FACIAL surmonté d'une statuette féminine assise de style Yoruba. Bois léger. Petits éclats.

Nigeria ?
Haut 35 cm

250/320

219

MASQUE CASQUE Gueledé. Bois lourd, patine d'usage légèrement croûteuse, coiffure en casque, scarifications sur le front.

Fentes sur le visage.
Dahomey (Bénin) Yoruba
Haut 31 cm

300/400

220

MASQUE FACIAL. Tête d'antilope. Bois lourd à patine brune avec bandeau central beige.

Nigeria.
Haut 45 cm

180/220

221

MASQUE FACIAL Portrait d'un homme à importante barbiche. Bois léger patine d'usage, la bouche est ouverte montrant les dents, les yeux en amande montrant les pupilles.

Nigeria, Yoruba
Haut 29 cm

200/280

222

COIFFE. Bois lourd, patine brune. Fixée sur une base qui pourrait être un couvercle

Nigeria, Yoruba

250/300

223

MASQUE A DEFORMATION (maladie).

Bois léger, le visage est du côté droit peint d'argile et du côté gauche en bois naturel.

Congo Pende

450/500

224

OBJET FUNERAIRE «Bongotol ou Mboogi-twool» en forme de plaque sculptée de motifs traditionnels modelés avec de la poudre de Tukula (sciure d'un arbre de l'espèce Pterocarpus) et de l'huile de palme et cuit au four.

Il est de forme rectangulaire ovalisée creusée en son centre à l'image d'une barque, les bordures sont gravées de croisillons, le revers est rainuré

Congo, Kuba
Long. 38 cm

180/200

225

GIGANTESQUE «SERPENT». Bois dur gravé de petits motifs et enrichi d'argile et peint de couleur végétale rose, ils sont en forme de triangles et de carrés. La gueule ouverte, une épaisse langue apparente, les yeux concentriques au centre légèrement en relief.

Quelques fentes et éclats

Compte tenu de sa dimension la queue a dû être coupée et se présente à part

Burkina Faso, probablement Nounouma
Long. 240 cm (en deux parties 199 cm et 41 cm)
Provenance : Ancienne collection d'un administrateur colonial
Collection privée Paris

1200/1800



225

226

STATUETTE féminine. Bois lourd, patine brune crouteuse et luisante
Fentes, manque les pieds, usures sur le crâne
Mali, Dogon, XIXème siècle ou antérieur
Haut 26 cm **800/1000**

227

MASQUE FACIAL. Bois léger. De forme rectangulaire, il est peint à droite et à gauche alternativement haut et bas noir et blanc.
Le nez en relief, la bouche et les yeux ouverts d'un trait.
Gabon
Haut approximative 35 cm **250/300**

228

MASQUE FACIAL Okuy. Bois léger, coloration blanche, lèvres rouge. Sa chevelure est formée de quatre tresses, les deux arcades sourcilières sont en continuité. Il s'agit de l'incarnation de l'âme du mort qui se manifeste lors des fêtes religieuses
Gabon, Punu/ Loumbo
Haut approximative 29 cm **300/350**

229

STATUE FEMININE. Bois belle patine luisante brun-rouge sur le corps, le visage recouvert d'argile blanche, collier composé de huit éléments en matière végétale verte
Manque une partie des pieds. La tête paraît démesurée par rapport au corps
Gabon, proche des Punu
Haut 37,5 cm **800/1200**

230

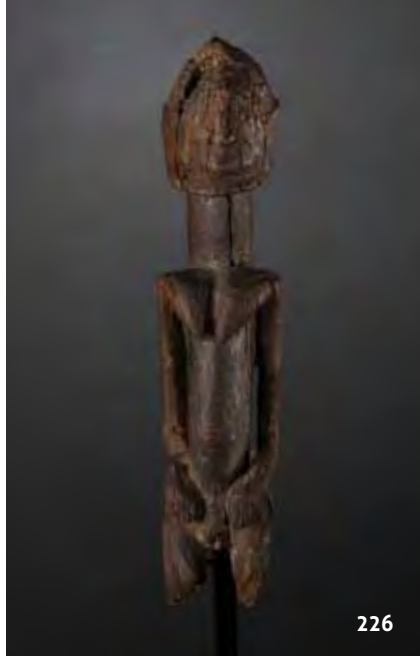
CURIEUX MASQUE « PALETTE» relativement oval. Bois léger en partie gravé d'un damier et sculpté de quatre éléments. Il est coloré alternativement rouge, blanc et noir. La partie supérieure en dessous des yeux est en retrait.
Usures et traces d'insecte
Congo, Teke
34 X 27 cm **150/200**

231

MASQUE PLAT. Bois léger recouvert d'argile.
Le sommet droit du visage noir
Gabon
Haut 32 cm **300/400**

232

PALETTE. Bois peint de pigments végétaux noir, rouge et blanc.
Nouvelle Guinée
Ancienne collection Australienne.
Haut 122 cm - Plus grande Long. 21,5 cm **250/300**



226

233

MASQUE de type réaliste. Bois à patine blanche délavée, pommettes avec traces de pigmentation rouge. Représente les esprits de la terre
Kongo, Woyo, années 1930, collecté en 1950
300/400

234

FIGURE JANUS masculine et féminine. Bois dur patine noire luisante, boucles d'oreilles, collier, ceinture en graine, coquille, perles de couleur, tissus, fibre végétale, grigri
Congo, Yaka
Haut 40 cm **600/800**

235

MASQUE féminin Gu. Bois lourd, patine brune, trace de pigments. Bouche ouverte, langue tirée, scarifications tribales sur les joues et le front, une tresse entoure le visage avec au sommet un motif en arc.
Côte d'Ivoire, Gouro, collecté dans les années 1950
Haut 31 cm **1500/1800**

236

MASQUE le visage surmonté d'un calao. Bois lourd patine brune.
Côte d'Ivoire, Baoulé, pièce tardive
Haut. 27 cm **300/400**

237

IMPORTANTE STATUE. Bois
Petits manques
Mali, Dogon
Haut 67 cm **1800/2500**

238

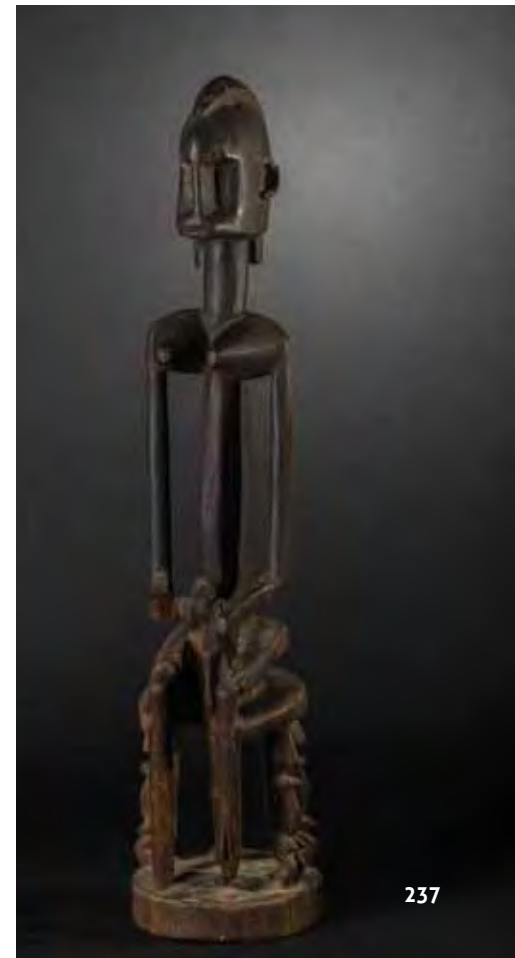
MASQUE double. Bois dur bichrome rouge et noir
De style de Côte d'Ivoire, Baoulé, pièce tardive
Haut 24 cm **200/300**

239

MASQUE DAN-MAOU avec bec d'oiseau. Bois belle patine luisante noire et clou sur le front
Côte d'Ivoire
Haut 39 cm **100/150**

240

STATUETTE représentée debout les bras plaqués au buste, la tête surmontée d'un oiseau. De nombreuses scarifications en relief décorent le personnage, la surface est peinte de couleurs vives : ocre, rouge et blanche.
Bois mi-dur
Congo, Kuyu
Haut 51 cm **1000/1500**



237



240

241
FEMME nue, debout, le corps est couvert de scarifications. Bois lourd patine noire luisante.
Mali, Bambara
Haut 42 cm **200/300**

242
CROCHET-KAMENGABI. Bois sculpté de deux personnages
Nouvelle Guinée, Sépik
Haut 85,5 cm **350/450**

243
ANCIEN MASQUE, la base du visage est losangique, il porte une barbe figurée par des motifs mosaïqués. Bois, pigments blanc, rouge et noir
Congo, Pende
Haut 24 cm **100/150**

244
STATUE FETICHE Nkishi masculin. Bois lourd et lourd, patine noire luisante. Le visage recouvert de kaolin. Le ventre enfermant des substances fétiches à couverture d'écailles d'animal, pagne en peau de singe, la poitrine cerclée de fibre tressée, sur le crâne petite corne rituelle entourée de plumes
Congo, Songye
Haut 32 cm **500/600**

245
MASQUE. Bois sculpté et crin de cheval
Côte d'Ivoire, Dan, pièce tardive
Haut 58 cm **200/300**

246
CANNE DE CHEF. Bois. Elle est sculptée d'un couple (manque l'homme)
De type Sénoufo
Haut 166 cm **200/300**

247
MASQUE. Bois, traces d'érosion
Côte d'Ivoire, Dan, pièce tardive
Haut 24 cm **400**

248
STATUETTE féminine aux jambes pliées, les mains posées sur les genoux, les seins en pointe, coiffure en casque avec pendants.
Bois à patine gris foncé
Mali, Bambara
Haut 47 cm **p11 350/450**

249
MASQUETTE. Bois à patine brune. Les yeux en amande, la bouche ouverte, barbe en raphia.
Zaïre, Lega
Haut 20 cm **p16 250/300**

250
TETE de BODDISATVA. Stuc. Les cheveux ceint d'un ruban
Usures d'époque
Art du Gandhara IIIème siècle après J.-C.
Haut 18 cm **800/1200**

251
PARTIE D'UNE FRESQUE en pierre représentant le buste d'une divinité.
Inde XIIIème - XIVème siècle
Haut 18 cm **500/800**

252
CROCHET figurant un personnage assis. Bois avec patine d'usage orné de défenses de phacochère.
Manque à l'une des cornes
Dayak, Bornéo
Haut 33 cm **180/250**

253
PLANCHE Yena, ornée de triangles noirs, figure ancestrale pour le culte de la récolte des ignames. Bois lourd ayant conservé sa polychromie d'origine à base de colorants minéraux et végétaux. Ancienne patine d'usage.
Mont Washkuk, Moyen Sépik, Papouasie Nouvelle Guinée.
Haut 93 cm **500/600**

254
SCULPTURE JANIFORME, figurant un buste avec sa tête, élément d'autel ou sanctuaire.
Bois brun érodé
Timor Oriental
Haut 26 cm **200/300**

255
STATUE FUNERAIRE Tau Tau masculine, les bras le long du corps. Bois érodé à l'ancienne patine d'usage. Yeux avec inserts de nacre marine.
Cassures et felures
Peuple Toraja. Iles Célèbes.
Haut 87 cm **600/800**

256
STATUE DE PRIEUR. Bois lourd, patine d'usage noire.
Inde
Haut 49 cm **300/400**

257
STATUE de PERSONNAGE filiforme avec les bras croisés. Bois patine marron
Dayak, Bornéo
Haut 83 cm **200/300**

258
STATUE D'HOMME ACCROUPI, les bras croisés. Bois lourd, patiné et érodé, les yeux sont représentés par des inserts de céramique.
Timor
Haut 42 cm **180/250**

259
STATUE D'ANCETRE FEMININE AITOS. Bois lourd érodé. Figure protectrice du Timor Oriental.
Haut 78 cm **250/350**



253

260

PLANCHE Yena, Figure ancestrale avec un long nez et un visage rouge et noir, culte pour la récolte des ignames. Bois lourd de couleurs noire, rouge et blanche à base de colorants minéraux et végétaux. Ancienne patine d'usage.

Manque à la base

Papouasie Nouvelle Guinée, Moyen Sepik

Haut 108 cm

350/450

261

PETITE PLANCHE Yena, Figure ancestrale en bois noir, rouge avec les sourcils blancs, culte pour la récolte des ignames.

Papouasie Nouvelle Guinée, Moyen Sepik

Haut 50 cm

60/80

262

PLANCHE VOTIVE Gope, ornements sculptés en relief de couleur rouge. Bois lourd, patine d'usage. Traces de couleur blanche.

Papouasie Nouvelle Guinée

Haut 47 cm

150/200

263

TROIS IMPORTANTS PHURBUS. Bois marron à patine d'usage noire. Nepal

A - PHURBU sculpté au sommet de trois

visages. Haut 29 cm

100/150

B - PHURBU figurant trois personnage les

maines jointes. Haut 27 cm

80/100

C - PHURBU figurant en son sommet trois

visages. Haut 23 cm

80/100

264

CROCHET en bois figurant un personnage inscrit dans un ovale.

Papouasie, nouvelle Guinée

Haut 74 cm

100/150

265

TETE : ELEMENT d'ARCHITECTURE. Bois lourd.

Nouvelle Guinée, Sepik

Haut 35 cm

100/150

266

STATUE Korwar avec un bouclier. Bois lourd, patine brune

Indonésie, baie de Genderawasih, Irian Jaya.

Haut 40 cm

180/250

267

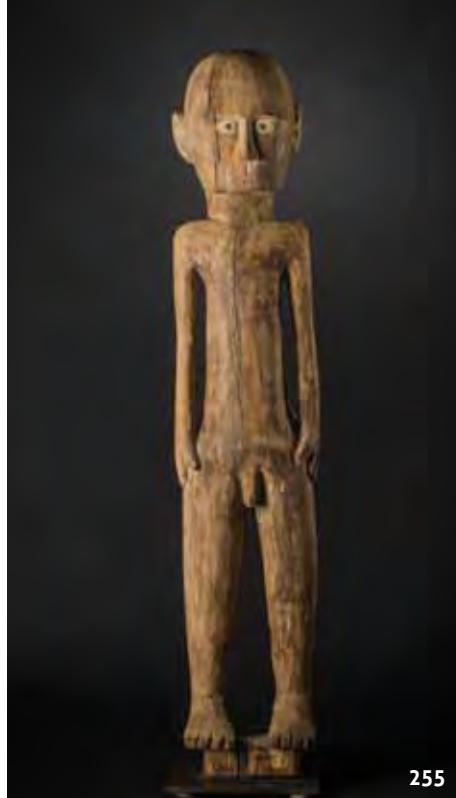
PLANCHE votive Gope en bois, dont le bas se termine par une tête d'animal sculptée, probablement un crocodile. Motifs géométriques blancs détournés de noir sur fond brique.

Petit manque

Papouasie, Nouvelle Guinée

Haut 83 cm

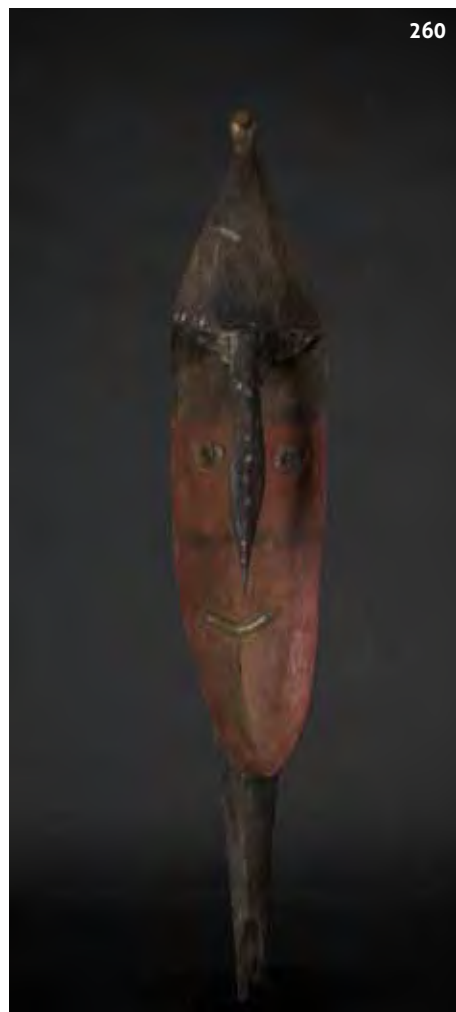
150/200



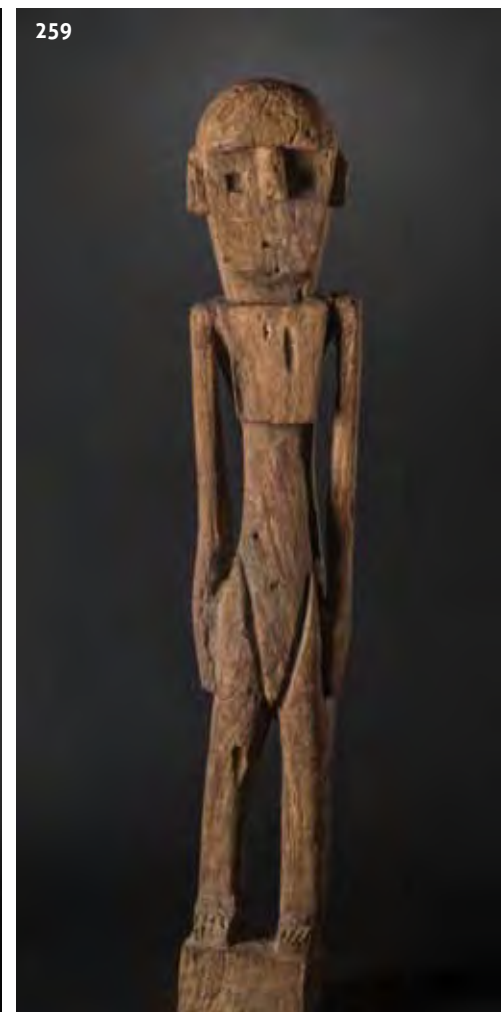
255



256



260



259

268
ELEMENT D'ARCHITECTURE avec motif décoratif, cou et tête humaine
Iles Célèbes, Peuple Toraja.
Haut 60 cm **180/250**

269
PLANCHE VOTIVE GOPE en bois avec motifs de couleurs brique et noir sur fond clair. Figurant un visage dans sa partie supérieure.
Fêlures et petits accidents
Papouasie Nouvelle Guinée
Haut 84 cm **150/180**

270
PLANCHE VOTIVE GOPE en bois avec motifs de couleurs marron et brun. Dans sa partie supérieure un visage.
Papouasie Nouvelle Guinée
Haut 98 cm **150/180**

271
STATUE KORWAR avec un bouclier. Bois lourd érodé.
Manque à la coiffure
Indonésie, Irian Jaya, Baie de Cenderawasih
Haut 32 cm **120/150**

272
STATUE de protecteur des montagnes de l'Himalaya enduite d'une matière minérale blanche (terre blanche = seto mato.)
Bois Lourd.
Fentes
Région de Jumla dans l'ouest du Népal.
Haut 48 cm **200/250**

273
MASQUE Garra. Porté à la main par les danseurs lors des cérémonies d'initiation.
Symbolisent les esprits de la brousse et les hommes âgés
Nouvelle guinée Sepik, peuple Bahinemo, Monts Hunstein.
Haut 58 cm **80/100**

274
MASQUE en bois lourd
Papouasie nouvelle Guinée Abelam
Haut 25 cm **60/80**

275
STATUE D'UN HOMME à cheval. Enduit minéral blanc.
Haut 39 cm - Long. 28 cm **80/120**



161



2



249



175

CONDITIONS D'ACHAT

Les acquéreurs paieront en sus des enchères les frais et taxes suivants : 23 % TTC Conformément à la loi, les indications portées au catalogue engagent la responsabilité du Commissaire-priseur et de l'Expert, sous réserve des rectifications annoncées au moment de la vente, et portées au procès-verbal. Une exposition préalable permettant de se rendre compte de l'état des objets, il ne sera admis aucune réclamation une fois l'adjudication prononcée.

Les restaurations d'usage, tel que le marouflage ou rentoilage des peintures, sont considérées comme des mesures conservatoires. Les dimensions et les poids ne sont donnés qu'à titre indicatif.

Les montres, réveils et pendulettes sont vendus en l'état. Aucune garantie n'est faite sur l'état de fonctionnement, ni sur l'état des bracelets.

Les cadrans restaurés ou repeints ne sont pas signalés, l'étanchéité des montres n'est pas garantie, l'expertise exige l'ouverture du boîtier, nécessaire pour l'identification et l'authenticité du mécanisme.

Les pierres précieuses et fines peuvent avoir fait l'objet de traitements destinés à les mettre en valeur. (Ex : huilage des émeraudes, traitement thermique des rubis et des saphirs, blanchissement des perles...). Ces traitements sont traditionnels et admis par le marché international du bijou. Vu la recrudescence des nouveaux traitements, les pierres présentées pendant la vente sans certificat sont vendues sans garantie quant à un éventuel traitement. Il est précisé que l'origine des pierres et la qualité (couleur et pureté des diamants) reflètent l'opinion du laboratoire qui émet le certificat. Il ne sera admis aucune réclamation si un autre laboratoire émet une opinion différente, et ne saurait engager la responsabilité du commissaire-priseur et de l'expert-priseur et de l'expert.

Le plus offrant et dernier enchérisseur sera l'adjudicataire.

La vente est faite expressément au comptant. En cas de paiement par chèque non certifié, il sera demandé deux pièces d'identité et la délivrance des objets pourra être différée jusqu'à l'encaissement. Les frais et risques du magasinage restent à la charge de l'acheteur.

Pour les professionnels, le N° de TVA intracommunautaire est obligatoire.

ORDRE D'ACHAT

RENNES ENCHÈRES et les experts se chargent d'exécuter les ordres d'achat qui leur sont confiés, en particulier, par les amateurs ne pouvant assister à la vente.

Les ordres d'achat et les demandes de téléphone (pour les téléphones : à partir de 150 € et valant ordre d'achat à l' basse) ne seront pris en considération que confirmés par écrit et accompagnés d'un relevé d'identité bancaire et de la copie de deux pièces d'identité, reçus au moins 24 heures avant la vente. RENNES ENCHÈRES et les experts ne pourront en aucun cas être tenus pour responsables d'une erreur ou d'un incident concernant les ordres d'achat écrits ou téléphoniques.

VENTE EN LIVE

Pour la plupart de nos ventes, vous pouvez enchérir par Internet en direct au moment même de la vente, sur www.interencheres-live.com, des frais additionnels de 3%HT soit 3.60TTC seront facturés pour le compte d'Interencheres.

- Les achats sur le Live se font par prélèvement via les coordonnées de votre carte bancaire jusqu'à concurrence de 750 €, le solde se fera à votre convenance.

REGLEMENT

Le paiement se fait :

- Par chèque avec 2 pièces d'identité à l'ordre de Rennes Enchères.
- En espèces jusqu'à 1 000 € pour les particuliers et les commerçants résidents français et 15 000 € pour les particuliers non résidents français et non commerçants
- Par virement bancaire :
Crédit Mutuel de Bretagne RENNES
IBAN : FR15589 35109 01691130141 40
BIC : CMBRFR2BARK.

STOCKAGE

Les tableaux et objets d'art seront à retirer à Rennes Encheres, soit à la fin de la vente, soit le Lundi de 9h à 12h et du Mardi au Vendredi de 9h à 12h et de 14h à 18h (Stockage gracieux les 15 jours suivant la date de vente)

Les meubles et les pièces volumineuses seront à enlever le lendemain de la vente ou stockés à l'extérieur.

Le retrait s'effectue sur rendez vous du Lundi au Vendredi de 9h à 12h et de 14h à 17h.

Des frais de stockage de 12 € TTC par lot et par semaine seront facturés, toute semaine commencée est due en entier.

EXPEDITION

Pour une expédition, contactez Pierrick BERTRAND de Mail boxes Rennes mbe2824@mbefrance.fr ou 02 23 45 34 82
<https://www.mbefrance.fr/fr/envoi/rennes/2824>

L'expédition des lots est effectuée sous l'entière responsabilité de l'acheteur qui devra formuler une demande écrite ou remplir le formulaire prévu à cet effet, mentionnant expressément la décharge de RENNES ENCHÈRES en cas de dommage de l'objet subi durant le transport.

Les frais d'expédition seront majorés du coût de l'emballage.

Toutefois nous nous réservons le droit d'accepter ou de refuser l'organisation de l'expédition d'un lot en fonction de sa valeur, sa fragilité, son poids, ses dimensions..

TRANSPORT

Pour la livraison de vos achats, vous pouvez contacter les Déménagements Pommereul au 02 99 33 74 02 ou par mail afin d'obtenir un devis : contact@pommereul-demenagements.fr

Autres transporteurs, sur demande



RENNES
ENCHÈRES

Carole JEZEQUEL
Commissaire-priseur

Toutes les photos sur :
www.rennesenchères.com



109

RENNES ENCHÈRES

32, place des lices - 35000 Rennes
tél. 02 99 31 58 00
art@rennesenchères.com

EXPOSITIONS PUBLIQUES

Samedi 26 septembre 10h/13h et 15h/18h
Lundi 28 septembre 9h/11h